



**VÝROČNÍ  
ZPRÁVA  
2017**

---

# OBSAH

---

3

ZPRÁVA PŘEDSTAVENSTVA O PODNIKATELSKÉ ČINNOSTI SPOLEČNOSTI  
A O STAVU JEJÍHO MAJETKU

---

7

ZPRÁVA O VZTAZÍCH MEZI PROPOJENÝMI OSOBAMI

---

20

ZPRÁVA DOZORČÍ RADY SPOLEČNOSTI O VÝSLEDKÁCH KONTROLNÍ  
ČINNOSTI DOZORČÍ RADY V ROCE 2017

---

21

ÚČETNÍ ZÁVĚRKA PODLE ČESKÝCH ÚČETNÍCH STANDARDŮ

---

44

ZPRÁVA NEZÁVISLÉHO AUDITORA K OVĚŘENÍ ÚČETNÍ ZÁVĚRKY

---

Obchodní jméno	United Energy, a.s.
Sídlo společnosti	Most - Komořany, Teplárenská 2, PSČ 434 03
IČ	273 09 959
Telefon	+420 476 447 111

# ZPRÁVA PŘEDSTAVENSTVA O PODNIKATELSKÉ ČINNOSTI SPOLEČNOSTI A O STAVU JEJÍHO MAJETKU

Veškeré uváděné údaje jsou zpracovány dle českých účetních standardů z důvodu zachování srovnatelnosti s údaji uváděnými v minulém i budoucím období. United Energy, a.s. nemá organizační složku v zahraničí.

## HOSPODÁŘSKÉ VÝSLEDKY UNITED ENERGY, A.S.,

### VÝHLED NA DALŠÍ OBDOBÍ

Společnost United Energy, a.s. (dále „Společnost“ nebo „UE“) je dlouholetým výrobcem a prodejcem elektrické a tepelné energie. Dále prodává aditivovaný granulát pro stavební výrobu a suchý popílek vznikající z technologického procesu fluidního spalování uhlí.

Společnost vykázala za účetní období roku 2017 ztrátu ve výši 75,4 mil. Kč. V porovnání s výsledky předchozího roku došlo ke zhoršení hospodářského výsledku Společnosti. Důvodem je navýšení odpisů k datu účetní závěrky oproti odpisovému plánu u vybraných parních kotlů a to zrychlením odepisování tak, aby k datu zpřísnění emisních limitů v roce 2021 vykazoval tento majetek odpovídající zůstatkovou hodnotu

Meziročně Společnost utržila za prodej elektrické energie o 23,5 % více a tržby za tepelnou energii byly téměř na úrovni tržeb za rok 2016.

Vedení Společnosti předpokládá, že ztráta běžného období bude na návrh představenstva Společnosti uhrazena z nerozděleného zisku minulých let.

Společnost očekává, že v příštím roce i v následujících letech budou výsledky jejího hospodaření výrazně ovlivňovány zejména vývojem klimatických podmínek, situací na trhu s palivou a elektrickou energií a dále státními zásahy v oblasti regulace cen tepla. Provozní výnosy Společnosti budou s největší pravděpodobností ovlivněny i vývojem na trhu s povolenkami na emise skleníkových plynů. V oblasti provozních nákladů bude Společnost pokračovat v již dříve nastoupeném trendu jejich snižování, stejně tak ve zvyšování efektivity všech činností s cílem maximalizovat hodnotu Společnosti.

## OBCHOD S TEPEM, ELEKTRICKOU ENERGIÍ A DOPROVODNÝMI PRODUKTY

Hlavními výrobními a obchodními produkty společnosti United Energy, a.s. jsou tepelná a elektrická energie. Při jejich výrobě vzniká, jako vedlejší produkt technologického procesu fluidního spalování uhlí, aditivovaný granulát využívající se zejména ve stavební výrobě.

Společnost, v roce 2017, zásobovala tepelnou energií města Most a Litvínov, prostřednictvím dceřiné společnosti Severočeská teplárenská, a.s.

Hlavním odběratelem elektrické energie je společnost EP ENERGY TRADING, a.s.

V roce 2017 prodala Společnost 1 719 TJ tepelné energie. Společnost dlouhodobě zaznamenává mírné úbytky v dodávce tepla v důsledku úsporných opatření prováděných koncovými zákazníky, především v bytovém sektoru, přičemž tento trend by se měl v dalším období zmírnit.

Prodej elektrické energie byl po celý rok 2017 realizován se společností EP ENERGY TRADING, a.s. v dodaném objemu 912 GWh, z čehož společnost UE, a.s. vyrobila a prodala celkem 807 GWh elektrické energie.

Na území, které je dosažitelné z hlediska optimálních dopravních nákladů, se daří uplatňovat vedlejší energetické produkty, aditivovaný granulát a suché popeloviny, pro stavební výrobu. Materiály jsou vhodné zejména pro výstavbu a rekonstrukce silnic, zemních těles, záস্যы hlubinných důlních děl a modelování terénu. V roce 2017 činila celková produkce 482 tis. tun aditivovaného granulátu a suchých popelovin.

## HLAVNÍ PROVOZNÍ ČINNOSTI

V roce 2017 Společnost pokračovala v dalším úsilí postupného snižování energetických ztrát ve svých technologických zařízeních.

Všechny plánované opravy a rekonstrukce technologického zařízení Společnost prováděla v souladu se zákonem. Pozornost soustředila na pravidelnou péči o provozované zařízení, jeho kontrolu a diagnostiku stavu s predikcí očekávané životnosti zařízení. Dále Společnost kladla důraz na posouzení či případnou optimalizaci způsobu provozování zařízení.

V oblasti kombinované výroby a prodeje elektrické a tepelné energie se Společnost v souladu se strategickými cíli zaměřila na provozní optimalizace hlavních výrobních technologií a dále pak na zvyšování účinnosti provozu zdroje.

Ve výrobě elektrické energie Společnost v průběhu celého roku intenzivně nabízela a poskytovala primární a terciální regulace v podpůrných službách ES.

V údržbě se Společnost zaměřila na udržení provozuschopnosti zdroje, snížení poruchovosti a zvýšení bezpečnosti. Společnost realizovala běžnou opravu kotlů K9 a K10, výměnu dvou sad šnekovic chladiců popela dvou kotlů. Dále na kotelně Společnost realizovala generální opravu kompresoru a turbokompresoru. Na podpůrných systémech proběhly opravy silnice uvnitř areálu, dále výměny dopravních pásů, kontroly ocelových konstrukcí. Na strojovně Společnost realizovala generální opravu turbosoustruží TG6 a běžnou opravu turbosoustruží TG5. Dále proběhla stavební údržba chladicí věže č. 3. V rozvodně R110 Společnost vyměnila část průchodek výkonových transformátorů.

## INVESTIČNÍ ČINNOST

V roce 2017 Společnost pokračovala v zaměření na rozvojové plány v oblasti zvýšení efektivity výroby a produkce hlavních komodit (tepla a elektřiny) a přípravy na novou legislativu v oblasti emisí skleníkových plynů.

Probíhaly intenzivní práce na dokončení celého projektu modernizace technologie chlazení a odvodu ložového popela kotlů K7, K8 (2015 - 2017). V tomto roce pokračoval projekt instalace nových řídicích systémů na dalších třech fluidních kotlích. Byla provedena modernizace řídicího systému kondenzační parní turbíny TG5.

V roce 2017 byl dále v oblasti systémů kontroly a řízení zahájen projekt virtualizace serveru.

Na rok 2018 plánuje Společnost vynaložit investiční výdaje směřované převážně k naplnění strategických cílů a projektů rozvoje výroby energií v Komořanech. Tedy k udržení, případně zvyšování spolehlivosti a účinnosti stávající výroby a plnění nových ekologických limitů s vyšší efektivitou.

## VÝVOJ A VÝZKUM

V roce 2017 bylo dokončeno vyhodnocení opatření aplikovaného v roce 2016 do spalovací komory kotle („proudové deflektory“). Potvrdil se závěr z roku 2016 (snížení abrazie) „Užžitý vzor“ č. 29626.

Ve spolupráci s ČVUT byl vyvinut postup výroby tzv. „top plates“ fluidních vzduchových trysek v loži kotlů.

V roce 2017 byl aplikován testovací anti-abrazivní materiál na zařízení sloužící k vychlazení a odvodu ložového materiálu z kotle.

Činnost v roce 2018 bude úzce navazovat na aktivity z předešlého roku, i nadále se předpokládá spolupráce s vědeckou základnou při ověřování a hledání optimálních technologií a snižování energetické náročnosti výroby energií.

## OCHRANA ŽIVOTNÍHO PROSTŘEDÍ

Teplárna Komořany, jako významný zdroj v oblasti ochrany ovzduší, má stanoveny platné podmínky provozu v Integrovaném povolení pro všechny oblasti ochrany životního prostředí. V r. 2017 byly Českou inspekcí životního prostředí kontrolou ověřovány podmínky plnění Integrovaného povolení ve třech složkách ochrany životního prostředí – ovzduší a nakládání s odpady. Nebylo shledáno žádných pochybení. Podmínky provozu zdroje, uvedené v Integrovaném povolení byly v r. 2017 plněny.

Pro oblast ochrany ovzduší má teplárna Komořany stanoveny emisní limity, emisní stropy a je zdrojem zahrnutým do Přejícného národního plánu ČR. Stanovené emisní stropy jsou plněny a zejména u tuhých látek dochází k minimalizaci příspěvku prašnosti v ústeckém regionu.

Součástí ochrany životního prostředí ve společnosti je zejména prevence. Společnost je oprávněna užívat značku Ekologické firmy za zodpovědný přístup k životnímu prostředí, zpětnému odběru výrobků a třídění odpadů.

Používáním ekologických prostředků pro odmašťování, mazadel a olejů, dochází ke vzniku menšího množství nebezpečných odpadů a tím i ke snížení nákladů na jejich odstranění.

Společnost v roce 2017 vyprodukovala 182 t odpadů. Z tohoto množství tvořily odpady kategorie O (ostatní) 158 t a kategorie N (nebezpečné) 24 t. Z odpadů kategorie O zaujímaly 60 % podíl kovové odpady.

Při odstraňování odpadů jsou upřednostňována zařízení na úpravu a využití odpadů. Společnost má zavedený systém vytřídění složek z komunálního odpadu. Tříděním odpadů je omežováno množství odpadů ukládaných na skládky. Recyklace, materiálové využití, kompostování jsou upřednostňovány před skládkováním, což má i ekonomický přínos. Z celkové produkce odpadů bylo po vytřídění odevzdáno k dalšímu využití 67 %, na recyklaci 25 % a na skládku pouze 8 % odpadů.

Vyjmenované výrobky určené ke zpětnému odběru společnost předává povinným osobám a tím zabezpečuje těmto výrobkům kvalifikovanou recyklaci a další využití surovin.

V ostatních složkách ochrany životního prostředí společnost zodpovědně plní rovněž požadavky uložené právními předpisy, průběžně realizuje modernizaci provozovaných zařízení a technologických procesů při výrobě tepla a elektrické energie s co nejefektivnějším využitím používaných surovin.

V oblasti nakládání s chemickými látkami a chemickými přípravky nedošlo v průběhu roku 2017 k žádným nestandardním stavům. V průběhu roku proběhlo školení personálu v úseku výroby pro nakládání s chemickými látkami a chemickými směsmi.

V roce 2017 byly provedeny dohledové a certifikační zkoušky nad výrobky. V současné době má společnost platné tyto certifikáty:

- UE-KY-GD Aditivovaný granulát do výsypek povrchových dolů, pro násypy a zásypy
- UE-KY-DS Aditivovaný granulát pro násypy a zásypy při stavbě pozemních komunikací
- UE-KY-LB Popílek z látkových filtrů do pórobetonu
- UE-KY-LS Popílek z látkových filtrů pro násypy a zásypy při stavbě pozemních komunikací
- UE-KY-LD Popílek z látkových filtrů do výsypek povrchových dolů, pro násypy a zásypy

Dle evropské legislativy REACH byla prováděna kontrola kvality vedlejších energetických produktů.

## OBLAST PERSONÁLNÍ A SOCIÁLNÍ

V roce 2017 zaměstnávala Společnost v průměrném počtu: 274 zaměstnanců, z toho 158 v dělnické kategorii, 112 v kategorii TH zaměstnanců a 4 na manažerských pozicích.

Mzdový vývoj ve Společnosti byl v souladu se záměry vedení Společnosti v oblasti řízení lidských zdrojů a se zásadami dohodnutými v kolektivní smlouvě.

V sociální oblasti pokračovala Společnost v zabezpečení programu sociálního rozvoje. Pro zaměstnance bylo významné zejména poskytování příspěvku na penzijní připojištění a poskytování příspěvku na závodní stravování. Zavedené osobní účty pracovníků poskytují prostor k výběru rekreačních pobytů, sportovních aktivit, dětských táborů, dále možnost zvyšovat komfortněji kvalitu zdraví dle vlastního uvážení zaměstnanců.

Společnost dlouhodobě podporuje zaměstnance v oblasti zvyšování kvalifikace studiem na středních a vysokých školách. V roce 2017 studovali vysokou školu 2 zaměstnanci. Ve studiu budou dále pokračovat i v roce 2018.

Vzdělávání zaměstnanců Společnosti bylo zaměřeno na odborné kurzy, semináře a odborný růst zaměstnanců, současně byla také uskutečněna všechna plánovaná školení potřebná k výkonu činnosti se speciální kvalifikací. Pro personální stabilizaci a rozvoj se také v roce 2017 pokračovalo v tříletém rozvojovém programu pro směnové inženýry a techniky.

Společnost podporuje aktivity pro děti zaměstnanců pod názvem „Letní aktivita mládeže“, kde byly děti pracovníků zaměstnání na krátkodobou brigádu v době prázdnin.

Společnost v roce 2017 uspořádala pro děti a zaměstnance „Zaměstnanecký den“. Tento den s pestrým programem se uskutečnil na mosteckém Autodromu. Pro zaměstnance a jejich rodinné příslušníky byl připraven pestrý program.

## PODPORA REGIONU 2017

Nedílnou součástí společensky odpovědného chování UE je budování dobrých vztahů s veřejností, se zaměstnanci a jejich rodinami a zejména pak s komunitou v regionu svého působení, tedy s obyvateli, neziskovým sektorem, firmami a představiteli samosprávy regionu Mostecko a Litvínovska. UE usiluje o zlepšení kvality obyvatel rovněž v regionu Chomutovska a Jirkovska, neboť v této oblasti žije velká část zaměstnanců společnosti.

Pro tyto účely UE každoročně zpracovává Komunikační plán.

Prostřednictvím darů a sociálního sponzoringu společnost poskytla ve prospěch regionu celkem přes 1 600 tis. Kč. Značnou část z těchto filantropických aktivit UE tvoří podpora projektů měst Mostu a Litvínova. Každému z těchto partnerů poskytla UE v roce 2017 na základě dodatku k uzavřené Dohodě o spolupráci z roku 2006 částku ve výši 500 tis. Kč. Částkou ve výši 25 tis. Kč pak podpořila i město Chomutov. Zbylé prostředky byly přiděleny na základě darovacích a sponzorských smluv neziskovým organizacím na základě jejich žádosti o podporu jejich projektů.

Nejvíce podporovanou oblastí ze strany UE byl v roce 2017 kultura a volný čas (41%), druhou příčku obsadilo vzdělávání (31%), následované sportem a oblastí sociální a zdravotní.

Podeváté zapojila UE do veřejně prospěšných aktivit své zaměstnance prostřednictvím firemního dobrovolnictví – Energického dne, kdy zaměstnanci společnosti pomohli Dětskému domovu ve Vysoké Peci s pracemi na zahradě.

UE pravidelně organizuje exkurze do provozu komořanské teplárny pro žáky a studenty základních a středních škol regionu. V roce 2017 připravila UE pro studenty středních škol s technickým zaměřením a gymnázií nový vzdělávací program s názvem „Budoucnost v United Energy“ jehož cílem bylo nejen rozšířit výuku na školách a ukázat studentům jak vypadá reálný provoz teplárny, ale zároveň u nich vzbudit zájem o pokračování ve studiu technických oborů na VŠ, ukázat jim možnost uplatnění v energetice a získávat v nich budoucí zaměstnance.

Projekt odstartovala exkurze výchovných poradců středních škol v regionu. Celkem se programu zúčastnilo 10 škol.

V srpnu 2017 uspořádala UE Den otevřených dveří pro širokou veřejnost.

Po jedenácté vydala UE svůj firemní kalendář. Křest kalendáře se za účasti obchodních partnerů uskutečnil v Městském divadle v Chomutově.

Veškeré další činnosti UE určené veřejnosti zastřešuje projekt s názvem Tepelná Pohoda ([www.tepelnapohoda.cz](http://www.tepelnapohoda.cz)).

## NÁSLEDNÉ UDÁLOSTI

K datu sestavení výroční zprávy nejsou vedení Společnosti známy žádné významné následné události, které by měly dopad na výroční zprávu k 31. prosinci 2017.

# ZPRÁVA O VZTAZÍCH MEZI PROPOJENÝMI OSOBAMI

Zpracovaná ve smyslu ustanovení § 82 zákona č. 90/2012 Sb., o obchodních společnostech a družstvech (zákon o obchodních korporacích) představenstvem společnosti United Energy, a.s. (dále také jen „společnost“)

## A. Struktura vztahů mezi společnostmi jako osobou ovládanou a jí ovládající osobou (osobami) a mezi společnostmi jako ovládanou osobou a osobami ovládanými stejnou ovládající osobou

Struktura vztahů je uvedena ve schématu struktury ovládacích vztahů, které je nedílnou součástí této Zprávy jako její Příloha 1.

## B. Úloha společnosti jako ovládané osoby ve struktuře vztahů podle předchozího bodu

Úlohou společnosti je výkon podnikatelské činnosti podle předmětu podnikání zapsaného ve veřejném rejstříku, výkon další činnosti, k němuž má společnost oprávnění, a správa majetku společnosti.

## C. Způsob a prostředky ovládnutí

Ovládnutí je realizováno cestou hlasování na valných hromadách, resp. výkonem působnosti valné hromady jediným akcionářem (společníkem).

## D. Přehled jednání učiněných společnostmi v posledním účetním období, která byla učiněna na popud nebo v zájmu ovládající osoby nebo jí ovládaných osob, pokud se takovéto jednání týkalo majetku, který přesahuje 10 % vlastního kapitálu společnosti zjištěného podle poslední účetní závěrky

Přehled takových jednání je nedílnou součástí této Zprávy jako její Příloha 2.

## E. Přehled vzájemných smluv mezi společnostmi a osobou ovládající nebo mezi osobami ovládanými

Přehled takových jednání je nedílnou součástí této Zprávy jako její Příloha 3.

## F. Posouzení toho, zda vznikla společnostmi jako ovládané osobě újma, a posouzení jejího vyrovnání

Společnosti jako ovládané osobě nevznikla újma a vyrovnání se tedy nevyžaduje.

## G. Výhody a nevýhody plynoucí ze vztahů mezi společnostmi jako osobou ovládanou a jí ovládající osobou (osobami) a mezi společnostmi jako ovládanou osobou a osobami ovládanými stejnou ovládající osobou

Vztahy mezi společnostmi jako osobou ovládanou a jí ovládající osobou (osobami) a mezi společnostmi jako ovládanou osobou a osobami ovládanými stejnou ovládající osobou lze označit jako vzájemně výhodné a využívající vnitřních synergií silného a diverzifikovaného podnikatelského seskupení k prospěchu a zisku jeho členů. Z tohoto důvodu pro společnost převažují výhody začlenění do popsaného uskupení nad nevýhodami tohoto začlenění. Nebyla identifikována závažnější rizika plynoucí ze začlenění společnosti do struktury ovládacích vztahů popsaných v této zprávě.

V Mostě dne 27. března 2018

**Ing. David Onderek**  
předseda představenstva

**Ing. Pavel Snášel**  
člen představenstva

představenstvo společnosti

## PŘÍLOHA 1

Struktura vztahů mezi společnostmi jako osobou ovládanou a jí ovládající osobou (osobami)  
a mezi společnostmi jako ovládanou osobou a osobami ovládanými stejnou ovládající osobou

Energetický a průmyslový holding, a.s.
EP Power Europe, a.s. (dříve RILENTAR a.s.)
EPPE Germany a.s. (PLACER CIERTA a.s.)
LEAG Holding, a.s. (CARBURO NOSTRA a.s.)
Lausitz Energie Verwaltungs GmbH (dříve Blitz 16-307 GmbH)
Lausitz Energie Kraftwerke AG (Vattenfall Europe Generation AG)
Kraftwerk Schwarze Pumpe
Lausitz Energie Bergbau AG (Vattenfall Europe Mining Aktiengesellschaft)
GMB GmbH
Transport- und Speditionsgesellschaft Schwarze Pumpe mbH
EP Mehrum GmbH (Blitz 17-213 GmbH)
Kraftwerk Mehrum GmbH
EP United Kingdom, s.r.o. (dříve EPI Invest, s.r.o.)
EP UK Investments Ltd
Eggborough Holdco 2 S. r.l.
Eggborough Power Ltd
Lynemouth Power Limited
EP UK Power Development Ltd
EP SHB Limited (Centrica SHB Limited)
EP Langage Limited (Centrica Langage Limited)
RVA Group Ltd
RVA Consulting Engineers Ltd
RVA Engineering Solutions Ltd
Energy Scanner Ltd
EP Invest Limited
EPPE Italy N.V. (Czech Gas Holding N.V.)
EP Produzione S.p.A.
Fiume Santo S.p.A.
EP Produzione Centrale Livorno Ferraris S.p.A.
Centro Energia Ferrara S.p.A.
Centro Energia Teverola S.p.A.
Ergosud S.p.A.
NADURENE a.s.
EP New Energy S.r.l.
Biomasse Crotone S.p.A.
Biomasse Italia S.p.A.
Fores Italia S.r.l.
MÁTRA ENERGY HOLDING Zrt.
JTSD Braunkohlebergbau GmbH
Mitteldeutsche Braunkohlen Gesellschaft mbH (MIBRAG )



MIBRAG Consulting International GmbH (dříve Montan Bildungs- und Entwicklungsgesellschaft mbH (MBEG))
GALA-MIBRAG-Service GmbH (GALA)
Mitteldeutsche Umwelt- und Entsorgung GmbH (MUEG)
Fernwärme GmbH Hohenmölsen - Webau
Ingenieurbüro für Grundwasser GmbH
Bohr & Brunnenbau GmbH
Helmstedter Revier GmbH ( HSR) (Buschhaus)
Norddeutsche Gesellschaft zur Ablagerung von Mineralstoffen mbH (NOR-GAM mbH )
Terrakomp GmbH
MIBRAG Neue Energie GmbH (MNE)
EP Germany GmbH
Saale Energie GmbH
Kraftwerk Schkopau GbR
Kraftwerk Schkopau Betriebsgesellschaft mbH
EP Investment Advisors, s.r.o.
EP Auto, s.r.o.
EP Fleet, k.s.
EP Commodities, a.s.
WOOGEL LIMITED
DCR INVESTMENT a.s. (dříve EPH Financing I, a.s.)
Mining Services and Engineering Sp. z o.o.
Przedsiębiorstwo Górnicze Silesia
Sedilas Enterprises limited
EPH Financing SK, a. s.
EPH Financing CZ, a. s.
EP Coal Trading, a.s. (dříve EP Coal a. s.)
EOP & HOKA s.r.o.
EOP HOKA POLSKA SPÓŁKA Z OGRANICZONA ODPOWIEDZIALNOSCIA
EOP HOKA SK, s.r.o.
EP COAL TRADING POLSKA S.A. (dříve UNITED ENERGY COAL TRADING POLSKA S.A.)
Nadácia EPH
EP Slovakia B.V.
Slovak Power Holding B.V.
Slovenské elektrárne, a.s.
Centrum pre vedu a výskum, s. r. o.
Ochrana a bezpečnosť SE, a. s.
SE Predaj, s. r. o.
Slovenské elektrárne Česká republika, s.r.o.
SE Služby inžinierskych stavieb, s. r. o.
REAKTORTEST, s. r. o.
Chladiace veže Bohunice, spol. s r. o.
ÚJV Řež a. s.
Energotel, a. s.

Adconcretum real estate Ltd.
PGP Terminal, a.s.
PLAZMA LIPTOV, a.s.
EP Logistics International, a.s.
LokoTrain s.r.o.
EP Cargo Deutschland GmbH
EP CARGO POLSKA s.a.
EP Cargo Invest a.s.
SPEDICA GROUP COMPANIES, s.r.o.
SPEDICA LOGISTIC, .s.r.o.
SGC-LOGISTIC GmbH
RAILSPED, s.r.o.
RM LINES, a.s.
SPEDICA AGRO, s.r.o.
SPEDICA, s.r.o.
JTSD Braunkohlebergbau GmbH
Mitteldeutsche Braunkohlen Gesellschaft mbH (MIBRAG )
MIBRAG Consulting International GmbH (dříve Montan Bildungs- und Entwicklungsgesellschaft mbH (MBEG))
GALA-MIBRAG-Service GmbH (GALA)
Mitteldeutsche Umwelt- und Entsorgung GmbH (MUEG)
Fernwärme GmbH Hohenmölsen - Webau
Ingenieurbüro für Grundwasser GmbH
Bohr & Brunnenbau GmbH
Helmstedter Revier GmbH (HSR) (Buschhaus)
Norddeutsche Gesellschaft zur Ablagerung von Mineralstoffen mbH (NORGAM mbH )
Terrakomp GmbH
MIBRAG Neue Energie GmbH (MNE)
EP Germany GmbH
Saale Energie GmbH
Kraftwerk Schkopau GbR
Kraftwerk Schkopau Betriebsgesellschaft mbH
ABS Property Ltd
ZERTILIO a.s.
SLUGGERIA a.s.
EP Properties, a.s.
EPIF Investments a.s.
EP Infrastructure, a.s.
EP Energy, a.s.
AISE, s.r.o.
PT Holding Investment B.V.
Pražská teplárenská Holding a.s.
Pražská teplárenská a.s.
Pražská teplárenská Trading, a.s.
Areál Třeboradice, a.s.

	TERMONTA PRAHA a.s.
	Energotrans SERVIS a.s.
	Teplo Neratovice, spol. s r.o.
PT měření, a.s.	
PT Real Estate, a.s.	
	RPC, a.s.
	Nový Veleslavín, a.s.
	Pod Juliskou, a.s.
	Nová Invalidovna, a.s.
	Michelský trojúhelník, a.s.
	Nové Modřany, a.s.
	PT Properties I, a.s.
	PT Properties II, a.s.
	PT Properties III, a.s.
	PT Properties IV, a.s.
United Energy, a.s.	
	EVO - Komořany, a.s.
	Severočeská teplárenská, a.s.
	United Energy Moldova, s.r.o.
	United Energy Invest, a.s.
	„GABIT spol. s r.o.“
EP Sourcing, a.s. (dříve EP Coal Trading a.s. , United Energy Coal Trading, a.s.)	
EP ENERGY TRADING, a.s.	
Plzeňská energetika a.s.	
VTE Moldava II, a.s. (dříve EP Renewables a.s.)	
	MR TRUST s.r.o.
Arisun s.r.o.	
Greeninvest Energy, a.s.	
POWERSUN a.s.	
Triskata, s.r.o.	
VTE Pchery s.r.o.	
CHIFFON ENTERPRISES LIMITED	
	Claymore Equity, s. r. o.
	Alternative Energy, s.r.o.,
EBEH Opatovice, a.s. v likvidaci	
Elektrárny Opatovice, a.s.	
	V A H O s.r.o.
NPTH, a.s.	
	Pražská teplárenská a.s.
	Pražská teplárenská Trading, a.s.
	Areál Třeboradice, a.s.
	TERMONTA PRAHA a.s.
	Energotrans SERVIS a.s.
	Teplo Neratovice, spol. s r.o.

PT měření, a.s.
PT Real Estate, a.s.
RPC, a.s.
Nový Veleslavín, a.s.
Pod Juliskou, a.s.
Nová Invalidovna, a.s.
Michelský trojúhelník, a.s.
Nové Modřany, a.s.
PT Properties I, a.s.
PT Properties II, a.s.
PT Properties III, a.s.
PT Properties IV, a.s.
Stredoslovenská energetika a.s.
Stredoslovenská energetika - Distribúcia a.s. (SSE-D)
Elektroenergetické montáže s.r.o. (EEM)
Stredoslovenská energetika - Metrológia s .r. o. (SSE-M)
Stredoslovenská energetika - Projekt Development spol. s r.o. (SSE-PD)
SSE - Solar s.r.o.
SPX s.r.o.
Energotel a.s.
SSE - CZ spol. s r. o.
SPV100, s.r.o.
EP ENERGY HR d.o.o.
EP Cargo a.s. (dříve EŽC, a.s.)
EP Hungary, a.s.
Budapesti Erőm Zrt (BERT)
KÓBÁNYAHÓ Kft.
ENERGZET SERVIS a.s. (dříve SIMPLE AWARD, a.s.)
Czech Gas Holding Investment B.V
NAFTA a.s.
Nafta Exploration s.r.o.
Karotáž a cementace, s. r. o.
AUTOKAC s.r.o. - v likvidaci
POZAGAS a.s.
NAFTA Services, s.r.o.
NAFTA International B.V.
NAFTA RV
CNG Holdings Netherlands B.V.
CNG LLC
EPH Gas Holding B.V.
Seattle Holding B.V
Slovak Gas Holding B.V.
SPP Infrastructure, a.s.
eustream, a.s.

Central European Gas HUB AG
eastring B.V.
Plynárenská metrológia, s. r. o.
SPP – distribúcia, a.s.
SPP – distribúcia Servis, s.r.o.
NAFTA a.s.
Nafta Exploration s.r.o.
Karotáž a cementace, s. r. o.
AUTOKAC s.r.o. - v likvidaci
POZAGAS a.s.
NAFTA Services, s.r.o.
NAFTA International B.V.
NAFTA RV
CNG Holdings Netherlands B.V.
CNG LLC
GEOTERM KOŠICE, a.s.
SPP Storage, s.r.o.
POZAGAS a.s.
SLOVGEOTERM a.s.
GEOTERM KOŠICE, a.s.
GALANTATERM spol. s r.o.
GALANTATERM spol. s r.o.
SPP Infrastructure Financing B.V.

## PŘÍLOHA 2

Přehled jednání učiněných společností v posledním účetním období, která byla učiněna na popud nebo v zájmu ovládající osoby nebo jí ovládaných osob, pokud se takovéto jednání týkalo majetku, který přesahuje 10 % vlastního kapitálu společnosti zjištěného podle poslední účetní závěrky.

Vůči komu	Předmět jednání
EP Sourcing, a.s.	Dodávka a přeprava paliva 425 160 tis. Kč
Severočeská teplárenská, a.s.	Dodávka tepelné energie do primárních rozvodů 416 073 tis.
EP ENERGY TRADING, a.s.	Prodej vyrobené EE 775 756 tis. Kč

## PŘÍLOHA 3

Přehled vzájemných smluv mezi společnostmi a osobou ovládající nebo mezi osobami ovládanými

S kým uzavřena	Název smlouvy	Předmět (pokud neplyne z názvu)
EP Sourcing, a.s.	Dlouhodobá kupní smlouva na dodávky hnědého uhlí v letech 2009-2025	
EP Sourcing, a.s.	Dodatek č. 16 k Dlouhodobé kupní smlouvě na dodávky hnědého uhlí v letech 2009-2025	Změna ceny paliva, rozpisu uhlí a přepravní dispozice
EP Sourcing, a.s.	Smlouva o poskytování služeb	
EP Sourcing, a.s.	Dodatek č. 6 ke Smlouvě o poskytování služeb	Změna rozsahu poskytovaných služeb a změna obchodního jména společnosti
EP Sourcing, a.s.	Dodatek č. 7 ke Smlouvě o poskytování služeb	Změna pravidel poskytování služeb
EP Sourcing, a.s.	Dodatek č. 8 ke Smlouvě o poskytování služeb	Změna ceny poskytovaných služeb v oblasti mezd
EP Sourcing, a.s.	Kupní smlouva o koupi sušeného odsiřovacího vápence	
EP Sourcing, a.s.	Dodatek č. 3 ke Kupní smlouvě o koupi sušeného odsiřovacího vápence	
EP Sourcing, a.s.	Smlouva o odběru a odvozu certifikovaných stavebních výrobků	
EP Sourcing, a.s.	Dodatek č. 1 ke Smlouvě o odběru certifikovaných stavebních výrobků	
EP Sourcing, a.s.	Dodatek č. 2 ke Smlouvě o odběru certifikovaných stavebních výrobků	
EP Sourcing, a.s.	Trojstranná dohoda o postoupení smluvních vztahů a právních závazků	Viz. smlouva o odběru a odvozu certifikovaných stavebních výrobků
EP Sourcing, a.s.	Smlouva o poskytování služeb	Služby v oblasti mezd, ICT
EP Sourcing, a.s.	Dodatek č. 1 ke Smlouvě o poskytování služeb	
EP Sourcing, a.s.	Dodatek č. 2 ke Smlouvě o poskytování služeb	
EP Sourcing, a.s.	Nájemní smlouva	Nájem nebytových prostor v k. ú. Komořany u Mostu
EP Sourcing, a.s.	Dodatek č. 2 k Nájemní smlouvě	
EP Sourcing, a.s.	Smlouva o udělení podlicence	
EOP & HOKA s.r.o.	Nájemní smlouva	Nájem nebytových prostor
EOP & HOKA s.r.o.	Dodatek č. 6 k Nájemní smlouvě	
EOP & HOKA s.r.o.	Dodatek č. 7 k Nájemní smlouvě	
EOP & HOKA s.r.o.	Smlouva o přepravě věci	Přeprava vápence
EOP & HOKA s.r.o.	Smlouva o nájmu dopravního prostředku	
Severočeská teplárenská, a.s.	Smlouva o dodávce tepelné energie	
Severočeská teplárenská, a.s.	Dodatek č. 6 ke Smlouvě o dodávce tepelné energie	Dodatek mění na rok 2017 cenové ujednání, odběrový diagram a dohodu o zálohových platbách
Severočeská teplárenská, a.s.	Nájemní smlouva	Pronájem pozemku
Severočeská teplárenská, a.s.	Smlouva o odborné pomoci a poskytování služeb	

S kým uzavřena	Název smlouvy	Předmět (pokud neplyne z názvu)
Severočeská teplárenská, a.s.	Dodatek č. 1 ke Smlouvě o odborné pomoci a poskytování služeb	Snížení rozsahu poskytovaných služeb
Severočeská teplárenská, a.s.	Dodatek č. 2 ke Smlouvě o odborné pomoci a poskytování služeb	Rozšíření služeb o oblast zajištění a provozování dispečinku
Severočeská teplárenská, a.s.	Dodatek č. 3 ke Smlouvě o odborné pomoci a poskytování služeb	Rozšíření služeb o oblast nákupu a skladového hospodářství
Severočeská teplárenská, a.s.	Dodatek č. 4 ke Smlouvě o odborné pomoci a poskytování služeb	Rozšíření poskytovaných služeb o oblast stavební údržby a s tím spojené navýšení ceny
Severočeská teplárenská, a.s.	Příkazní smlouva k poskytování služeb v oblasti BOZP, PO a ekologie	
Severočeská teplárenská, a.s.		
Elektrárny Opatovice, a.s.		
Plzeňská energetika a.s.	Smlouva o sdružení zadavatelů	
TERMONTA PRAHA a.s.		
Severočeská teplárenská, a.s.	Smlouva o užívání části horkovodního primárního rozvodu a poskytování služeb s tím spojených	Pronájem horkovodní přípojky
Severočeská teplárenská, a.s.	Dodatek č. 1 ke Smlouvě o užívání části horkovodního primárního rozvodu a poskytování služeb s tím spojených	
Severočeská teplárenská, a.s.	Nájemní smlouva	Nájem nebytových prostor
Severočeská teplárenská, a.s.	Dodatek č. 5 k Nájemní smlouvě	Změna předmětu nájmu
Severočeská teplárenská, a.s.	Dodatek č. 7 k Nájemní smlouvě	Změna cenového ujednání
Severočeská teplárenská, a.s.	Smlouva o skladování	
Severočeská teplárenská, a.s.	Dodatek č. 1 ke Smlouvě o skladování	Změna cenového ujednání
Severočeská teplárenská, a.s.	Smlouva o dílo	Provádění servisních služeb na ŘS VS MO-LI
Severočeská teplárenská, a.s.	Smlouva o úplatném poskytování prostředků ICT	
Severočeská teplárenská, a.s.	Podlicenční smlouva o užití	
EP ENERGY TRADING, a.s.	Smlouva komisionářská	Uzavírání obchodů s elektrickou energií nebo uzavření derivátových a opčních obchodů, jejichž aktivem je elektrická energie
EP ENERGY TRADING, a.s.	Rámcová smlouva na dodávku a odběr elektřiny s přenesením odpovědnosti za odchylku	
EP ENERGY TRADING, a.s.	Dodatek č. 1 k Rámcové smlouvě na dodávku a odběr elektřiny s přenesením odpovědnosti za odchylku	
EP ENERGY TRADING, a.s.	Dodatek č. 2 k Rámcové smlouvě na dodávku a odběr elektřiny s přenesením odpovědnosti za odchylku	
EP ENERGY TRADING, a.s.	Oznámení o záměru fúze sloučením	Změna subjektu zúčtování z PEAS na EPET
EP ENERGY TRADING, a.s.	Smlouva o poskytování služeb	Služby IT/IS
EP ENERGY TRADING, a.s.	Smlouva o dodávce elektrické energie	Odběr elektřiny pro odběrné místo ČSA
EP ENERGY TRADING, a.s.	Smlouva o poskytování služeb	Podpora a údržba IS Xenergie



S kým uzavřena	Název smlouvy	Předmět (pokud neplyne z názvu)
EP ENERGY TRADING, a.s.	Dodatek č. 1 ke Smlouvě o poskytování služeb	Změna ceny a platebních podmínek
EP ENERGY TRADING, a.s.	Smlouva o dodávce plynu	
EP ENERGY TRADING, a.s.	Smlouva o sdružených službách dodávky plynu	
EP Energy, a.s.	Smlouva o půjčce ze dne 30. 10. 2012	
EP Energy, a.s.	Smlouva o půjčce ze dne 30. 12. 2013	
EP Energy, a.s.	Smlouva o poskytování technického poradenství	
EP Energy, a.s.	Smlouva o poskytování zasedacích místností	
EP Energy, a.s.	Smlouva o controllingovém a analytickém poradenství	
EP Energy, a.s.	Dohoda o ukončení Smlouvy o controllingovém a analytickém poradenství	
EP Energy, a.s.	Dohoda o poskytování cash-poolingu reálného oboustranného pro ekonomicky spjatou skupinu (CZK)	
EP Energy, a.s.	Dodatek č. 1 k Dohodě o poskytování cash-poolingu reálného oboustranného pro ekonomicky spjatou skupinu	
EP Energy, a.s.	Dodatek č. 2 k Dohodě o poskytování cash-poolingu reálného oboustranného pro ekonomicky spjatou skupinu	
EP Energy, a.s.	Dohoda o rozdělení cash-poolových benefitů v rámci reál. oboustr. cash-poolingu pro ekonomicky spjatou skupinu (CZK)	
EP Energy, a.s.	Smlouva o poskytování služby reálný cash-pooling	Dohoda o přistoupení ke službě reálný cashpooling v EUR
EP Energy, a.s.	Dodatek č. 1 ke Smlouvě o poskytování služby reálný cash-pooling	Změny a doplnění obsahu Smlouvy
EP Energy, a.s.	Dohoda o rozdělení úroků a cash-poolových benefitů v rámci reál. oboustr. cash-poolingu pro ekonomicky spjatou skupinu (EUR)	
EP Infrastructure, a.s.	Smlouva o poskytování odborné pomoci	
EP Infrastructure, a.s.	Smlouva o controllingovém a analytickém poradenství	
EP Commodities, a.s.	Smlouva o úplatném poskytování ICT služeb	
EP Cargo a.s.	Smlouva o poskytování služeb	Vedení mzdové agentury
EP Cargo a.s.	Smlouva o úplatném poskytování IT/IS služeb	
EP Cargo a.s.	Dodatek č. 1 ke Smlouvě o úplatném poskytování IT/IS služeb	Změna cenového ujednání
Plzeňská energetika a.s.	Licenční smlouva	
Plzeňská energetika a.s.	Dodatek č. 5 k Licenční smlouvě	
Plzeňská energetika a.s.	Smlouva o poskytnutí/výměně části stanovených emisních stropů	
Plzeňská energetika a.s.	Rámcová smlouva na provedení technické náhrady za poskytování podpůrných služeb	
Plzeňská energetika a.s.	Smlouva o úplatném poskytování IT/IS služeb	

S kým uzavřena	Název smlouvy	Předmět (pokud neplyne z názvu)
United Energy Invest, a.s.	Nájemní smlouva	Nájem osobních automobilů
United Energy Invest, a.s.	Dodatek č. 7 k Nájemní smlouvě	
United Energy Invest, a.s.	Smlouva o provádění inženýrských činností	
United Energy Invest, a.s.	Dodatek č. 1 o provádění inženýrských činností	Navýšení smluvní ceny
United Energy Invest, a.s.	Smlouva o dílo	Provedení díla "Modernizace šnekového ochlazovače kotlů K7 a K8"
United Energy Invest, a.s.	Dodatek č. 2 ke Smlouvě o dílo	Provedení díla "Modernizace šnekového ochlazovače kotlů K7 a K8" - změna termínu realizace
United Energy Invest, a.s.	Smlouva o dílo	Provedení díla "Modernizace ŘS kotlů KY II"
United Energy Invest, a.s.	Dodatek č. 1 ke Smlouvě o dílo	
United Energy Invest, a.s.	Dodatek č. 2 ke Smlouvě o dílo	
United Energy Invest, a.s.	Smlouva o poskytnutí technické pomoci	Provedení díla „Modernizace průchodek 110 kV – 1. etapa“
United Energy Invest, a.s.	Smlouva o poskytnutí technické pomoci	Provedení díla „TG 6 – Modernizace komínkové páry a ucpávkové páry“
United Energy Invest, a.s.	Smlouva o poskytnutí technické pomoci	Provedení díla „Modernizace ŘS TG 5 – technologie“
United Energy Invest, a.s.	Smlouva o poskytnutí technické pomoci	Provedení díla „Rekonstrukce budící soupravy a elektrických ochran TG 4“
United Energy Invest, a.s.	Smlouva o poskytnutí technické pomoci	Provedení díla „Instalace FM pro ventilátory kotlů – K7“
United Energy Invest, a.s.	Smlouva o dílo	Provedení díla „Modernizace TG 4“
United Energy Invest, a.s.	Smlouva o úplatném poskytování prostředků ICT	
United Energy Invest, a.s.	Smlouva o poskytování služeb	Poskytování ekonomických služeb
United Energy Invest, a.s.	Dodatek č. 1 ke Smlouvě o poskytování služeb	Rozšíření předmětu smlouvy
United Energy Invest, a.s.	Smlouva o nájmu nebytových prostor	
United Energy Invest, a.s.	Dodatek č. 11 ke Smlouvě o nájmu nebytových prostor	
Elektrárny Opatovice, a.s.	Rámcová smlouva na provedení technické náhrady za poskytování podpůrných služeb	
Elektrárny Opatovice, a.s.	Smlouva o sdružení zadavatelů	
Elektrárny Opatovice, a.s.	Smlouva o poskytování služeb	Služby obchodního dispečinku
Elektrárny Opatovice, a.s.	Dodatek č. 1 Smlouvy o poskytování služeb obchodního dispečinku	Rozšíření předmětu smlouvy
Elektrárny Opatovice, a.s.	Dodatek č. 2 Smlouvy o poskytování služeb obchodního dispečinku	
Elektrárny Opatovice, a.s.	Smlouva o poskytnutí/výměně části stanovených emisních stropů	
EP Fleet, k.s.	Dohoda o přistoupení k Rámcové smlouvě o nájmu motorových vozidel – skupina Energetický a průmyslový holding a.s. ze dne 5. 2. 2016 a Dodatek č. 1 k této RS	

S kým uzavřena	Název smlouvy	Předmět (pokud neplyne z názvu)
EP Fleet, k.s.	Dohoda o přistoupení k Rámcové smlouvě o nájmu motorových vozidel – skupina Energetický a průmyslový holding a.s. ve znění dodatků	
EP Fleet, k.s.	Dohoda o přistoupení k Rámcové smlouvě č. 117.310 ze dne 21. 3. 2017	
Energetické opravny, a.s.	Smlouva o podmínkách poskytování servisních činností a souvisejících služeb	
Energetické opravny, a.s.	Dodatek č. 2 ke Smlouvě o podmínkách poskytovaných servisních činností a souvisejících služeb	
Energetické opravny, a.s.	Dodatek č. 3 ke Smlouvě o podmínkách poskytovaných servisních činností a souvisejících služeb	
Energetické opravny, a.s.	Nájemní smlouva	Nájem nebytových prostor
Energetické opravny, a.s.	Nájemní smlouva	Nájem nebytových prostor
Energetické opravny, a.s.	Dodatek č. 8 k Nájemní smlouvě	
Energetické opravny, a.s.	Dodatek č. 9 k Nájemní smlouvě	
Energetické opravny, a.s.	Smlouva o dílo	Provedení běžné opravy TG 21 a TG 22
Energetické opravny, a.s.	Dodatek č. 1 ke Smlouvě o dílo	
Energetické opravny, a.s.	Smlouva o dílo	Zhotovení 300 ks maříčů tlaku ložových výparníků
Pražská teplotárenská a.s.	Smlouva o poskytnutí/výměně části emisních stropů	
Pražská teplotárenská a.s.	Smlouva o poskytnutí/výměně části emisních stropů	
Pražská teplotárenská a.s.	Smlouva o sdružení zadavatelů	
United Energy Moldova, s.r.o.	Mandátní smlouva o poskytování služeb	Poskytování ekonomických služeb
United Energy Moldova, s.r.o.	Dodatek č. 3 k Mandátní smlouvě	
United Energy Moldova, s.r.o.	Smlouva o nájmu nebytových prostor	Nájem nebytových prostor
United Energy Moldova, s.r.o.	Dodatek č. 6 ke Smlouvě o nájmu nebytových prostor	
EVO – Komořany, a.s.	Smlouva o poskytování služeb	Poskytování ekonomických služeb
EVO – Komořany, a.s.	Smlouva o provádění poradenských služeb	
EVO – Komořany, a.s.	Dodatek č. 1 ke Smlouvě o provádění poradenských služeb	
EVO – Komořany, a.s.	Smlouva o uzavření budoucí smlouvy nájemní	
EVO – Komořany, a.s.	Smlouva o smlouvě budoucí o zřízení věcného břemene	
EVO – Komořany, a.s.	Dohoda o spolupráci	
EVO – Komořany, a.s.	Dodatek č. 1 Dohody o spolupráci	
NADACE STUDENT	Smlouva o poskytování služeb	Poskytování ekonomických služeb

# ZPRÁVA DOZORČÍ RADY SPOLEČNOSTI O VÝSLEDČÍCH KONTROLNÍ ČINNOSTI DOZORČÍ RADY V ROCE 2017

V období od 1. 1. 2017 do 31. 12. 2017 se uskutečnila tři řádná zasedání dozorčí rady. V souladu s ustanoveními zákona o obchodních korporacích a stanov akciové společnosti dozorčí rada dohlížela na výkon působnosti představenstva společnosti a uskutečňování podnikatelské činnosti společnosti. Sledovala a projednávala hospodářské výsledky společnosti a stav jejího majetku. Dozorčí rada dále sledovala investiční aktivity společnosti.

Dozorčí rada konstatuje, že představenstvem a vedením společnosti byly poskytovány všechny podklady vyžádané pro činnost dozorčí rady. Na zasedání dozorčí rady se projednávání vybraných bodů programu účastnili přizvaní zástupci vedení společnosti nebo členové představenstva společnosti.

Dozorčí rada přezkoumala Zprávu o vztazích mezi propojenými osobami podle § 82 zákona č. 90/2012 Sb., o obchodních společnostech a družstvech (zákon o obchodních korporacích), za období od 1. ledna 2017 do 31. prosince 2017, schválenou představenstvem společnosti a hlasováním per rollam konstatovala, že nemá k uvedené zprávě připomínky, a vyslovila s ní souhlas.

Dozorčí rada přezkoumala účetní závěrku společnosti, sestavenou za účetní období od 1. ledna 2017 do 31. prosince 2017.

Dozorčí rada dále přezkoumala obsah výroční zprávy společnosti za rok 2017, a konstatuje na základě hlasování per rollam, že účetní závěrka a výroční zpráva za období od 1. 1. 2017 do 31. 12. 2017 byly sestaveny v souladu s obecně závaznými právními předpisy, a že ve všech důležitých ukazatelích správně prezentují hospodářské výsledky a stav majetku společnosti.

Dozorčí rada se seznámila se zprávou o podnikatelské činnosti společnosti a stavu jejího majetku za období od 1. 1. 2017 do 31. 12. 2017, schválenou představenstvem společnosti.

Dozorčí rada doporučuje valné hromadě společnosti United Energy, a. s., schválit účetní závěrku společnosti za období od 1. 1. 2017 do 31. 12. 2017.

**Mgr. Michal Antonín**  
předseda dozorčí rady

# ÚČETNÍ ZÁVĚRKA PODLE ČESKÝCH ÚČETNÍCH STANDARDŮ

## ROZVAHA V PLNÉM ROZSAHU KE DNI 31. PROSINCE 2017 (V TISÍCÍCH KČ)

Závazný výčet informací uvedený ve Vyhlášce MF č. 500/2002 Sb. v platném znění

Označení	AKTIVA	stav k 31. prosinci 2017			stav k 31. prosinci 2016
		Brutto	Korekce	Netto	Netto
	<b>AKTIVA CELKEM</b>	<b>4 524 913</b>	<b>-1 710 659</b>	<b>2 814 254</b>	<b>3 212 469</b>
<b>B.</b>	<b>Dlouhodobý majetek</b>	<b>4 003 489</b>	<b>-1 698 953</b>	<b>2 304 536</b>	<b>2 639 191</b>
<b>B. I.</b>	<b>Dlouhodobý nehmotný majetek</b>	<b>259 884</b>	<b>-21 984</b>	<b>237 900</b>	<b>219 449</b>
<b>B. I. 2.</b>	<b>Ocenitelná práva</b>	<b>23 823</b>	<b>-21 984</b>	<b>1 839</b>	<b>2 844</b>
B. I. 2. 1.	Software	22 274	-21 264	1 010	1 913
B. I. 2. 2.	Ostatní ocenitelná práva	1 549	-720	829	931
B. I. 4.	Ostatní dlouhodobý nehmotný majetek	236 061		236 061	216 605
<b>B. II.</b>	<b>Dlouhodobý hmotný majetek</b>	<b>3 597 699</b>	<b>-1 676 969</b>	<b>1 920 730</b>	<b>2 277 936</b>
<b>B. II. 1.</b>	<b>Pozemky a stavby</b>	<b>833 689</b>	<b>-308 782</b>	<b>524 907</b>	<b>554 256</b>
B. II. 1. 1.	Pozemky	70 178		70 178	70 178
B. II. 1. 2.	Stavby	763 511	-308 782	454 729	484 078
B. II. 2.	Hmotné movité věci a jejich soubory	4 334 560	-2 611 127	1 723 433	2 154 363
B. II. 3.	Oceňovací rozdíl k nabytému majetku	-1 585 718	1 242 940	-342 778	-448 248
<b>B. II. 4.</b>	<b>Ostatní dlouhodobý hmotný majetek</b>	<b>8</b>	<b>0</b>	<b>8</b>	<b>8</b>
B. II. 4. 3.	Jiný dlouhodobý hmotný majetek	8		8	8
<b>B. II. 5.</b>	<b>Poskytnuté zálohy na dlouhodobý hmotný majetek a nedokončený dlouhodobý hmotný majetek</b>	<b>15 160</b>	<b>0</b>	<b>15 160</b>	<b>17 557</b>
B. II. 5. 1.	Poskytnuté zálohy na dlouhodobý hmotný majetek			0	1 932
B. II. 5. 2.	Nedokončený dlouhodobý hmotný majetek	15 160		15 160	15 625
<b>B. III.</b>	<b>Dlouhodobý finanční majetek</b>	<b>145 906</b>	<b>0</b>	<b>145 906</b>	<b>141 806</b>
B. III. 1.	Podíly - ovládaná nebo ovládající osoba	145 906		145 906	141 806
<b>C.</b>	<b>Oběžná aktiva</b>	<b>514 918</b>	<b>-11 706</b>	<b>503 212</b>	<b>572 338</b>
<b>C. I.</b>	<b>Zásoby</b>	<b>91 530</b>	<b>0</b>	<b>91 530</b>	<b>98 684</b>
C. I. 1.	Materiál	91 530		91 530	98 684
<b>C. II.</b>	<b>Pohledávky</b>	<b>421 364</b>	<b>-11 706</b>	<b>409 658</b>	<b>469 986</b>
<b>C. II. 2.</b>	<b>Krátkodobé pohledávky</b>	<b>421 364</b>	<b>-11 706</b>	<b>409 658</b>	<b>469 986</b>
C. II. 2. 1.	Pohledávky z obchodních vztahů	138 773	-11 644	127 129	148 808
C. II. 2. 2.	Pohledávky - ovládaná nebo ovládající osoba	222 942		222 942	249 959
<b>C. II. 2. 4.</b>	<b>Pohledávky - ostatní</b>	<b>59 649</b>	<b>-62</b>	<b>59 587</b>	<b>71 219</b>
C. II. 2. 4. 3.	Stát - daňové pohledávky	13 150		13 150	24 335
C. II. 2. 4. 4.	Krátkodobé poskytnuté zálohy	574		574	417
C. II. 2. 4. 5.	Dohadné účty aktivní	40 491		40 491	46 419
C. II. 2. 4. 6.	Jiné pohledávky	5 434	-62	5 372	48
<b>C. IV.</b>	<b>Peněžní prostředky</b>	<b>2 024</b>	<b>0</b>	<b>2 024</b>	<b>3 668</b>
C. IV. 1.	Peněžní prostředky v pokladně	248		248	456
C. IV. 2.	Peněžní prostředky na účtech	1 776		1 776	3 212
<b>D.</b>	<b>Časové rozlišení aktiv</b>	<b>6 506</b>	<b>0</b>	<b>6 506</b>	<b>940</b>
D. 1.	Náklady příštích období	6 411		6 411	854
D. 3.	Příjmy příštích období	95		95	86

Označení				PASIVA	stav k 31. prosinci 2017	stav k 31. prosinci 2016
				<b>PASIVA CELKEM</b>	<b>2 814 254</b>	<b>3 212 469</b>
<b>A.</b>				<b>Vlastní kapitál</b>	<b>983 032</b>	<b>1 060 325</b>
<b>A.</b>	<b>I.</b>			<b>Základní kapitál</b>	<b>114 776</b>	<b>114 776</b>
A.	I.	1.		Základní kapitál	114 776	114 776
<b>A.</b>	<b>III.</b>			<b>Fondy ze zisku</b>	<b>5 445</b>	<b>5 208</b>
A.	III.	2.		Statutární a ostatní fondy	5 445	5 208
<b>A.</b>	<b>IV.</b>			<b>Výsledek hospodaření minulých let (+/-)</b>	<b>938 182</b>	<b>936 720</b>
A.	IV.	1.		Nerozdělený zisk minulých let	938 182	936 720
<b>A.</b>	<b>V.</b>			<b>Výsledek hospodaření běžného účetního období (+/-)</b>	<b>-75 371</b>	<b>3 621</b>
<b>B.</b>	<b>+</b>	<b>C.</b>		<b>Cizí zdroje</b>	<b>1 831 081</b>	<b>2 152 139</b>
<b>B.</b>				<b>Rezervy</b>	<b>20 150</b>	<b>2 275</b>
B.	2.			Rezerva na daň z příjmů	17 329	
B.	4.			Ostatní rezervy	2 821	2 275
<b>C.</b>				<b>Závazky</b>	<b>1 810 931</b>	<b>2 149 864</b>
<b>C.</b>	<b>I.</b>			<b>Dlouhodobé závazky</b>	<b>763 549</b>	<b>1 735 961</b>
C.	I.	6.		Závazky - ovládaná nebo ovládající osoba	503 892	1 417 158
C.	I.	8.		Odložený daňový závazek	259 657	318 803
<b>C.</b>	<b>II.</b>			<b>Krátkodobé závazky</b>	<b>1 047 382</b>	<b>413 903</b>
C.	II.	3.		Krátkodobé přijaté zálohy	3 737	4 786
C.	II.	4.		Závazky z obchodních vztahů	103 719	113 604
C.	II.	6.		Závazky - ovládaná nebo ovládající osoba	639 299	14 811
C.	II.	8.		<b>Závazky ostatní</b>	<b>300 627</b>	<b>280 702</b>
C.	II.	8.	3.	Závazky k zaměstnancům	10 294	8 727
C.	II.	8.	4.	Závazky ze sociálního zabezpečení a zdravotní pojištění	5 235	4 793
C.	II.	8.	5.	Stát - daňové závazky a dotace	42 481	47 858
C.	II.	8.	6.	Dohadné účty pasivní	242 101	218 806
C.	II.	8.	7.	Jiné závazky	516	518
<b>D.</b>				<b>Časové rozlišení pasiv</b>	<b>141</b>	<b>5</b>
D.	1.			Výdaje příštích období	6	5
D.	2.			Výnosy příštích období	135	

## VÝKAZ ZISKU A ZTRÁTY V PLNÉM ROZSAHU KE DNI 31. PROSINCE 2017 (V CELÝCH TISÍCÍCH KČ)

Minimální závazný výčet informací uvedený ve Vyhlášce MF č. 500/2002 Sb. v platném znění

Označení	TEXT	Období	
		k 31. prosinci 2017	k 31. prosinci 2016
I.	Tržby z prodeje výrobků a služeb	1 359 229	1 177 628
II.	Tržby za prodej zboží	91 822	28 749
A.	Výkonová spotřeba	<b>790 677</b>	<b>619 907</b>
A. 1.	Náklady vynaložené na prodané zboží	64 512	19 652
A. 2.	Spotřeba materiálu a energie	555 002	458 428
A. 3.	Služby	171 163	141 827
C.	Aktivace (-)		-978
D.	Osobní náklady	<b>168 997</b>	<b>162 214</b>
D. 1.	Mzdové náklady	123 451	117 634
D. 2.	Náklady na sociální zabezpečení, zdravotní pojištění a ostatní náklady	<b>45 546</b>	<b>44 580</b>
D. 2. 1.	Náklady na sociální zabezpečení a zdravotní pojištění	40 490	39 279
D. 2. 2.	Ostatní náklady	5 056	5 301
E.	Úpravy hodnot v provozní oblasti	<b>496 401</b>	<b>275 410</b>
E. 1.	Úpravy hodnot dlouhodobého nehmotného a hmotného majetku	<b>498 553</b>	<b>273 937</b>
E. 1. 1.	Úpravy hodnot dlouhodobého nehmotného a hmotného majetku - trvalé	498 553	278 233
E. 1. 2.	Úpravy hodnot dlouhodobého nehmotného a hmotného majetku - dočasné		-4 296
E. 2.	Úpravy hodnot zásob	-1 508	1 508
E. 3.	Úpravy hodnot pohledávek	-644	-35
III.	Ostatní provozní výnosy	<b>177 331</b>	<b>182 715</b>
III. 1.	Tržby z prodaného dlouhodobého majetku	38	1 068
III. 2.	Tržby z prodeje materiálu	666	565
III. 3.	Jiné provozní výnosy	176 627	181 082
F.	Ostatní provozní náklady	<b>258 682</b>	<b>241 127</b>
F. 1.	Zůstatková cena prodaného dlouhodobého majetku	29	4 974
F. 2.	Zůstatková cena prodaného materiálu	175	533
F. 3.	Daně a poplatky	2 535	2 543
F. 4.	Rezervy v provozní oblasti a komplexní náklady příštích období	546	560
F. 5.	Jiné provozní náklady	255 397	232 517
*	<b>Provozní výsledek hospodaření (+/-)</b>	<b>-86 375</b>	<b>91 412</b>
VI.	Výnosové úroky a podobné výnosy	<b>45</b>	<b>102</b>
VI. 1.	Výnosové úroky a podobné výnosy - ovládaná a ovládající osoba	45	102
J.	Nákladové úroky a podobné náklady	<b>72 928</b>	<b>86 719</b>
J. 1.	Nákladové úroky a podobné náklady - ovládaná a ovládající osoba	72 928	86 719
VII.	Ostatní finanční výnosy	104 404	15 072
K.	Ostatní finanční náklady	38 450	13 431
*	Finanční výsledek hospodaření (+/-)	<b>-6 929</b>	<b>-84 976</b>
**	Výsledek hospodaření před zdaněním (+/-)	<b>-93 304</b>	<b>6 436</b>
L.	Daň z příjmů	<b>-17 933</b>	<b>2 815</b>
L. 1.	Daň z příjmů splatná	41 213	16 455
L. 2.	Daň z příjmů odložená	-59 146	-13 640
**	Výsledek hospodaření po zdaněním (+/-)	<b>-75 371</b>	<b>3 621</b>
***	Výsledek hospodaření za účetní období (+/-)	<b>-75 371</b>	<b>3 621</b>
*	Čistý obrat za účetní období = I.+II.+III.+IV.+V.+VI.+VII.	<b>1 732 831</b>	<b>1 404 266</b>

## 1. VŠEOBECNÉ INFORMACE

United Energy, a.s., se sídlem Most - Komořany, Teplárenská 2, PSČ 434 03, IČ 273 09 959 (dále jen Společnost), byla zapsána do obchodního rejstříku vedeného Krajským soudem v Ústí nad Labem oddíl B vložka 1722 dne 7. prosince 2006. Hlavním předmětem podnikání Společnosti je výroba a prodej tepla a elektrické energie.

### Představenstvo a dozorčí rada

#### Složení představenstva Společnosti k 31. prosinci 2017:

	<b>Funkce</b>	<b>Poznámka</b>
Ing. David Onderek	předseda	zvolen 7. srpna 2017
Ing. Milan Boháček	místopředseda	zvolen 7. srpna 2017
Ing. Petr Mareš	člen	zvolen 1. srpna 2017
Ing. Pavel Snášel	člen	zvolen 22. srpna 2013
Gary Wheatley Mazzotti	člen	zvolen 12. října 2017

#### Složení dozorčí rady Společnosti k 31. prosinci 2017:

	<b>Funkce</b>	<b>Poznámka</b>
Mgr. Michal Antonín	předseda	zvolen 26. února 2013
Ing. Miroslav Pelcman	místopředseda	zvolen 26. února 2013
Petr Uher	člen	zvolen 13. února 2013

### Předmět podnikání:

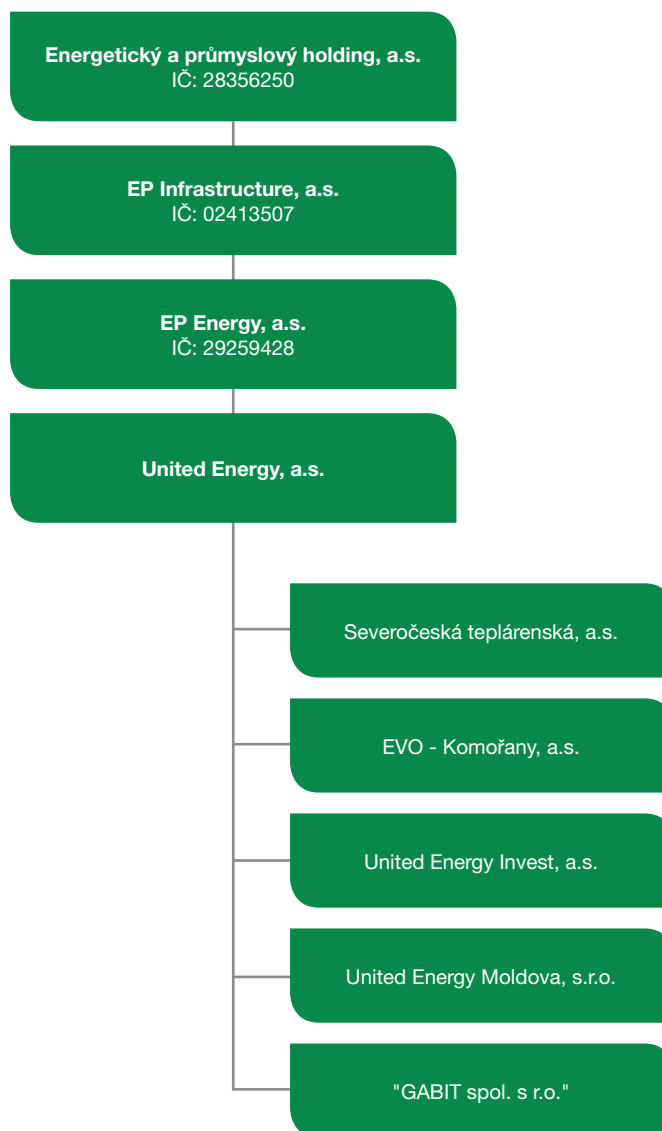
- výroba elektřiny
- obchod s elektřinou
- výroba tepelné energie
- rozvod tepelné energie
- výroba tepelné energie a rozvod tepelné energie, nepodléhající licenci realizovaná ze zdrojů tepelné energie a instalovaným výkonem jednoho zdroje nad 50 kW
- podnikání v oblasti nakládání s nebezpečnými odpady
- silniční motorová doprava – nákladní provozovaná vozidly nebo jízdními soupravami o největší povolené hmotnosti nepřesahující 3,5 tuny, jsou-li určeny k přepravě zvířat nebo věcí
- činnost účetních poradců, vedení účetnictví, vedení daňové evidence
- poskytování služeb v oblasti bezpečnosti a ochrany zdraví při práci
- technicko-organizační činnost v oblasti požární ochrany
- výroba, obchod a služby neuvedené v přílohách 1 až 3 živnostenského zákona

Konsolidovanou účetní závěrku nejširší skupiny účetních jednotek, ke které společnost jako konsolidovaná účetní jednotka patří, sestavuje Energetický a průmyslový holding, a.s., IČ 283 56 250 se sídlem Pařížská 130/26, Josefov, 110 00 Praha 1. Tuto konsolidovanou účetní závěrku je možné získat v sídle konsolidující společnosti.

Konsolidovanou účetní závěrku nejužší skupiny účetních jednotek, ke které společnost jako konsolidovaná účetní jednotka patří, sestavuje EP Energy, a.s., IČ 292 59 428 se sídlem Pařížská 130/26, Josefov, 110 00 Praha 1. Tuto konsolidovanou účetní závěrku je možné získat v sídle konsolidující společnosti.



## Struktura konsolidačního celku:



## ZMĚNY V OBCHODNÍM REJSTŘÍKU:

### Změny ve složení představenstva:

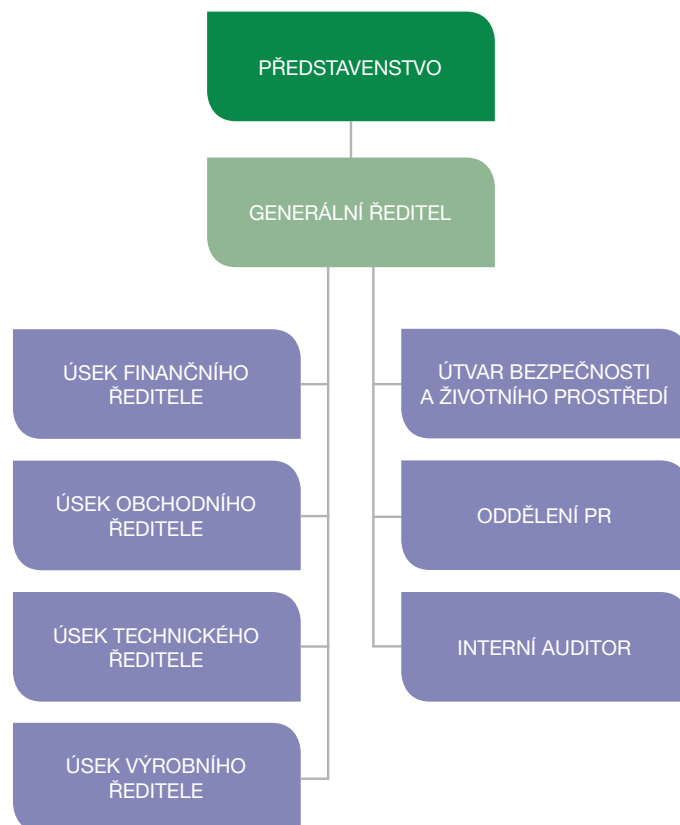
Ukončeno členství:

- dne 31. července 2017 skončilo členství panu Mgr. Petru Hájkovi. Změna byla zapsána dne 13. října 2017 do obchodního rejstříku.
- dne 11. října 2017 skončilo členství panu Williamu Davidu Georgi Priceovi. Změna byla zapsána dne 6. prosince 2017 do obchodního rejstříku.

Vznik členství:

- dne 3. března 2017 vzniklo členství panu Williamu Davidu Georgi Priceovi. Změna byla zapsána dne 29. července 2017 do obchodního rejstříku.
- dne 12. října 2017 vzniklo členství panu Garymu Wheatleymu Mazzottimu. Změna byla zapsána dne 6. prosince 2017 do obchodního rejstříku.

## Organizační struktura Společnosti k 31. prosinci 2017:



## 2. ÚČETNÍ POSTUPY

### a) Základní zásady vedení účetnictví

Účetní závěrka je sestavena v souladu s účetními předpisy platnými v České republice a Českými účetními standardy. Účetní závěrka je sestavena v historických cenách.

Účetní závěrka je sestavena za předpokladu nepřetržitého trvání společnosti.

V účetní závěrce jsou zahrnuty pouze aktivity Společnosti. Majetkové účasti ve společnostech United Energy Moldova, s.r.o., United Energy Invest, a.s., Severočeská teplárenská, a.s., EVO – Komořany, a.s. a "GABIT spol. s r.o." jsou vykázány v pořizovací ceně po odečtení opravné položky na snížení hodnoty.

### b) Dlouhodobý nehmotný majetek

Nakoupený nehmotný majetek je oceněn pořizovacími cenami. Nehmotný majetek vytvořený vlastní činností je oceněn vlastními náklady.

Bezúplatně nabyté povolenky na emise skleníkových plynů jsou oceněny reprodukční pořizovací cenou, která vychází z ceny na veřejném trhu. Úplatně nabyté povolenky jsou oceněny pořizovací cenou.

Dlouhodobý nehmotný majetek je odepisován metodou rovnoměrných odpisů po dobu 3 let. Povolenky na emise se neodepisují.

Nehmotný majetek, jehož doba použitelnosti je delší než 1 rok a pořizovací cena nepřevyšuje 60 tis. Kč za položku, je považován za zásoby a účtován do nákladů při spotřebě. K tomuto majetku je Společností vedena operativní evidence až do skončení jeho používání.

Pokud zůstatková cena aktiva přesahuje jeho odhadovanou zpětně získatelnou hodnotu, pak je zůstatková cena aktiva snížena o opravnou položku na jeho zpětně získatelnou částku.

## c) Dlouhodobý hmotný majetek

Nakoupený hmotný majetek je oceněn pořizovacími cenami, které zahrnují cenu pořízení majetku a náklady s jeho pořízením související. Společnost nezahrnuje úroky do nákladů souvisejících s pořízením majetku. Hmotný majetek pořízený vlastní činností je oceněn vlastními náklady. Majetek získaný formou daru je vykázán v zůstatkové hodnotě platné k datu převzetí příslušného majetku. Pozemky byly ke dni pořízení přeceněny nezávislým znalcem na základě vyhlášky č. 393/1991 Sb.

Dlouhodobý hmotný majetek je odpisován metodou rovnoměrných odpisů na základě jeho předpokládané životnosti následujícím způsobem:

Budovy a stavby	50-100 let
Turbíny, generátory, kotle	20-30 let
Výměňkové stanice	10-17 let
Měřicí zařízení	4-8 let
Inventář	7-18 let
Motorová vozidla	5-10 let

Odpisy jsou ve výkazu zisku a ztráty vykázány v položce „Úpravy hodnot dlouhodobého nehmotného a hmotného majetku – trvalé“.

Technická zhodnocení na najatém hmotném majetku jsou odpisována lineární metodou po dobu trvání nájemní smlouvy nebo po dobu odhadované životnosti, a to vždy po tu, která je kratší.

Většina nákladů na opravy a udržování hmotného majetku se účtuje přímo do nákladů. Rezerva je tvořena pro významné opravy, které bude podle odhadu vedení třeba provést v budoucích účetních obdobích. Technické zhodnocení hmotného majetku přesahující 40 tis. Kč za položku za účetní období je aktivováno.

Pokud zůstatková cena aktiva přesahuje jeho odhadovanou zpětně získatelnou hodnotu, pak je zůstatková cena aktiva snížena o opravnou položku na jeho zpětně získatelnou částku.

Tvorba a zúčtování opravných položek je vykázána ve výkazu zisku a ztráty v položce „Úpravy hodnot dlouhodobého nehmotného a hmotného majetku - dočasné“.

## d) Oceňovací rozdíl k nabytému majetku

Oceňovací rozdíl se odepisuje rovnoměrně sto osmdesát měsíců od nabytí podniku nebo jeho části nebo od rozhodného dne přeměny do výnosů.

## e) Povolenky na emise skleníkových plynů

Na základě zákona č. 695/2004 Sb. a § 47 odst. 5 vyhlášky č. 500/2002 Sb. v platném znění, Společnost účtuje, jako první držitel, bezúplatné nabytí povolenek na emise skleníkových plynů, jako o pořízení ostatního dlouhodobého nehmotného majetku ve prospěch účtu ostatních dotací. Povolenky jsou oceněny reprodukční pořizovací cenou, která je stanovena dle ceny na veřejném trhu v Lipsku „European Energy Exchange“ k datu jejich připsání na účet zřízený u OTE. V případě úplatného nabytí Společnost účtuje o pořízení ostatního dlouhodobého nehmotného majetku a ve prospěch závazků vůči prodávajícímu, a to v pořizovací ceně.

Spotřeba povolenek je účtována v odpovídající výši dle množství vypuštěných emisí jako tvorba dohadných položek pasivních na vrub ostatních provozních nákladů, v případě bezúplatného nabytí, současně na vrub dohadných položek aktivních a ve prospěch ostatních provozních výnosů ve věcné a časové souvislosti s náklady. Snížení nehmotného majetku proti dohadné položce pasivní a zároveň zúčtování dotace proti dohadné položce aktivní je účtováno v okamžiku vyřazení alokovaných emisních povolenek z registru OTE.

V případě nedostatku povolenek pro příslušné účetní období, např. způsobeného prodejem, účtuje Společnost o spotřebě na vrub ostatních provozních nákladů souvztažně s dohadnými položkami pasivními. K zúčtování této dohadné položky dochází k datu nákupu.

Při prodeji nabytých povolenek je účtována odpovídající částka na vrub ostatních provozních nákladů ve prospěch účtu ostatního dlouhodobého nehmotného majetku, současně na vrub ostatních dotací a ve prospěch ostatních provozních výnosů a je ve věcné a časové souvislosti s náklady zaúčtována sjednaná cena ve prospěch výnosů z prodeje majetku na vrub účtu pohledávek za kupujícími.

Při prodeji nakoupených povolenek je účtována odpovídající částka na vrub nákladů na prodej dlouhodobého majetku ve prospěch účtu ostatního dlouhodobého nehmotného majetku a současně je ve věcné a časové souvislosti s náklady zaúčtována sjednaná cena ve prospěch výnosů z prodeje majetku na vrub účtu pohledávek za kupujícími.

Pro veškeré úbytky povolenek užívá Společnost metodu FIFO.

## Obchody s emisními povolenkami

Uzavřené forwardové smlouvy na nákup emisních povolenek, představují nákup komodit pro vlastní budoucí spotřebu, z tohoto důvodu nebyly ke konci účetní závěrky přeceněny na reálnou hodnotu. Podle 500/2002, § 52 odst. 6, se za derivát nepovažuje smluvní vztah, jehož předmětem je koupě, prodej nebo užívání komodity. Z tohoto důvodu obchody nejsou zohledněny ve finančních výkazech.

## f) Majetkové účasti ve společnostech pod rozhodujícím a podstatným vlivem

Společnost pod rozhodujícím vlivem (dceřiná společnost) je podnik ovládaný Společností, jehož finanční a provozní procesy Společnost může určovat s cílem získat přínosy z jeho činnosti.

Ve společnosti pod podstatným vlivem (přidružená společnost) Společnost vykonává podstatný vliv svým podílem na finančním a provozním rozhodování, ale nemá možnost tuto společnost ovládat.

Majetkové účasti ve společnostech pod rozhodujícím a podstatným vlivem jsou oceněny pořizovací cenou zohledňující případné snížení hodnoty.

## g) Zásoby

Nakoupené zásoby jsou oceněny pořizovací cenou sníženou o opravnou položku vytvořenou k bezpohybovým zásobám. Pořizovací cena zahrnuje veškeré náklady související s pořízením těchto zásob, jako např. přepravné a balné. Pro veškeré úbytky nakoupených zásob užívá Společnost metodu FIFO, tj. první do skladu, první ze skladu.

Tvorba a zúčtování opravných položek je vykázána ve výkazu zisku a ztráty v položce „Úpravy hodnot zásob“.

## h) Pohledávky

Pohledávky jsou vykázány v nominální hodnotě snížené o opravnou položku, tvořenou k pohledávkám po lhůtě splatnosti.

U pohledávek za odběrateli, na které byl prohlášen konkurz, uplatňuje Společnost opravnou položku ve výši 100 % nominální hodnoty pohledávky, tyto pohledávky se odepisují až po skončení konkurzního řízení.

Tvorba a zúčtování opravných položek je vykázána ve výkazu zisku a ztráty v položce „Úpravy hodnot pohledávek“.

## i) Přepoččet cizích měn

Transakce prováděné v cizích měnách jsou přepočteny a zaúčtovány devizovým kurzem České národní banky platným v den transakce.

Všechna peněžní aktiva a pasiva vedená v cizích měnách byla přepočtena devizovým kurzem zveřejněným Českou národní bankou k datu účetní závěrky. Všechny kurzové zisky a ztráty z přepočtu pohledávek a závazků jsou účtovány do výkazu zisku a ztráty.

## j) Obrat

Tržby z hlavních aktivit Společnosti jsou účtovány ke konci měsíce, ve kterém došlo k uskutečnění služeb či ke dni, kdy došlo k prodeji zásob, a jsou vykázány bez daně z přidané hodnoty.

## k) Rezervy

Společnost tvoří rezervy, pokud má současný závazek a je pravděpodobné, že bude na vypořádání tohoto závazku třeba vynaložit vlastní zdroje a existuje spolehlivý odhad výše závazku. Společnost dále vytváří rezervy na významné budoucí opravy dlouhodobého majetku tak, jak je upraveno zákonem o daních z příjmů.

Rezervu na daň z příjmů vytváří Společnost vzhledem k tomu, že okamžik sestavení účetní závěrky předchází okamžiku stanovení výše daňové povinnosti. V následujícím účetním období Společnost rezervu rozpustí a zaúčtuje zjištěnou daňovou povinnost.

V rozvaze je rezerva na daň z příjmů snižena o zaplacené zálohy na daň z příjmů, případná výsledná pohledávka je vykázána v položce Stát – daňové pohledávky.

## l) Penzijní připojištění a životní pojištění

Společnost k datu účetní závěrky poskytuje 224 (2016: 231) zaměstnancům příspěvek na penzijní připojištění a žádnému zaměstnanci příspěvek na životní pojištění. K financování státního důchodového pojištění hradí Společnost pravidelné odvody do státního rozpočtu.

## m) Daň z příjmů

Daň z příjmů za dané období se skládá ze splatné daně a ze změny stavu v odložené dani.

Splatná daň zahrnuje odhad daně vypočtený z daňového základu s použitím daňové sazby platné v první den účetního období a veškeré doměrky a vratky za minulá období.

Odložená daň se vykazuje u všech dočasných rozdílů mezi zůstatkovou hodnotou aktiva nebo pasiva v rozvaze a jejich daňovou hodnotou. Odložená daňová pohledávka je zaúčtována, pokud neexistují pochybnosti o jejím možném daňovém uplatnění v následujících účetních obdobích.

## n) Deriváty

Finanční deriváty držené za účelem obchodování jsou vykazovány v reálných hodnotách a zisky (ztráty) ze změny jejich reálných hodnot jsou zahrnuty ve výnosech nebo nákladech.

## o) Spřízněné strany

Spřízněnou stranou Společnosti se rozumí:

- společnosti ve skupině,
- společníci a akcionáři, kteří přímo nebo nepřímo mohou uplatňovat podstatný nebo rozhodující vliv u Společnosti, a společnosti, kde tito společníci/akcionáři mají podstatný nebo rozhodující vliv,
- členové statutárních, dozorčích a řídicích orgánů a osoby blízké těmto osobám, včetně podniků, kde tito členové a osoby mají podstatný nebo rozhodující vliv,
- společnosti, které mají společného člena vedení se Společností.

Transakce se spřízněnými stranami jsou uvedeny v bodě 15.

## p) Konsolidace

V souladu s ustanovením § 22aa zákona č. 563/1991 Sb., o účetnictví, je účetní závěrka společnosti a všech jí konsolidovaných účetních jednotek zahrnuta do konsolidované účetní závěrky společnosti Energetický a průmyslový holding, a.s., IČ 28356250 se sídlem Pařížská 130/26, Josefov, 110 00 Praha 1. Její konsolidovaná účetní závěrka bude zveřejněna v souladu s ustanovením § 22a odst. 2c) a podle § 21a zákona č. 563/1991 Sb., o účetnictví.

## q) Změny účetních postupů a srovnatelné údaje

K datu účetní závěrky došlo k navýšení účetních odpisů oproti odpisovému plánu u vybraných parních kotlů a to zrychlením odpisování tak, aby k datu zpřísnění emisních limitů, vykazoval tento majetek odpovídající zůstatkovou hodnotu. Oproti minulému období se jedná o nárůst odpisů dlouhodobého majetku o částku 225 045 tis. Kč.

K žádným dalším změnám v průběhu roku 2017 nedošlo.

## r) Klasifikace závazků

Společnost klasifikuje část dlouhodobých závazků, bankovních úvěrů a finančních výpomocí, jejichž doba splatnosti je kratší než jeden rok vzhledem k rozvahovému dni, jako krátkodobé.

## s) Následné události

Dopad událostí, které nastaly mezi rozvahovým dnem a dnem podpisu účetní závěrky, je zachycen v účetních výkazech v případě, že tyto události poskytly doplňující informace o skutečnostech, které existovaly k rozvahovému dni.

V případě, že mezi rozvahovým dnem a dnem podpisu účetní závěrky došlo k významným událostem zohledňujícím skutečnosti, které nastaly po rozvahovém dni, jsou důsledky těchto událostí popsány v příloze účetní závěrky, ale nejsou zaúčtovány v účetních výkazech.

### 3. DLOUHODOBÝ NEHMOTNÝ MAJETEK

Porovnání pořizovacích cen, opravek a zůstatkových hodnot k 31. prosinci 2017 a k 31. prosinci 2016 včetně pohybů je uvedeno v příloze č. 1.

### 4. DLOUHODOBÝ HMOTNÝ MAJETEK

Porovnání pořizovacích cen, opravek a zůstatkových hodnot k 31. prosinci 2017 a k 31. prosinci 2016 včetně pohybů je uvedeno v příloze č. 2.

### 5. MAJETKOVÉ ÚČASTI VE SPOLEČNOSTECH POD ROZHODUJÍCÍM A PODSTATNÝM VLIVEM

Majetkové účasti ve společnostech pod rozhodujícím a podstatným vlivem představují akcie a podíly vykázané v pořizovací ceně a jsou uvedeny v příloze č. 3.

U žádné z uvedených společností nejsou rozdíly mezi procentuální výší vlastnického podílu a hlasovacími právy. Společnost neuzavřela se společnostmi, ve kterých má rozhodující nebo podstatný vliv, žádné Ovládací smlouvy nebo Smlouvy o převodech zisku.

### 6. ZÁSoby

	31. prosince 2017 tis. Kč	31. prosince 2016 tis. Kč
Materiál (palivo, náhradní díly)	91 530	100 192
Opravná položka k zásobám	0	- 1 508
<b>Celkem zásoby</b>	<b>91 530</b>	<b>98 684</b>

K 31. prosinci 2017 netvořila Společnost opravnou položku k nepotřebným a bezobrátkovým zásobám (2016: 1 508 tis. Kč).

### 7. POHLEDÁVKY

	Pohledávky z obchodních vztahů tis. Kč	Ostatní pohledávky tis. Kč	Celkem tis. Kč
<b>K 31. prosinci 2017:</b>			
Do splatnosti	123 498	59 013	182 511
Do splatnosti – spřízněné osoby	0	222 942	222 942
Do splatnosti – záloha na daň z příjmů	0	23 829	23 829
Do splatnosti – poskytnuté zálohy	0	574	574
Po splatnosti	15 275	62	15 337
	138 773	306 420	445 193
reklasifikace – uhrazené zálohy na DPPO	0	-23 829	-23 829
Opravná položka	-11 644	-62	-11 706
	127 129	282 529	409 658
<b>K 31. prosinci 2016:</b>			
Do splatnosti	145 097	68 474	213 571
Do splatnosti – spřízněné osoby	0	249 959	249 959
Do splatnosti – záloha na daň z příjmů	0	18 790	18 790
Do splatnosti – poskytnuté zálohy	0	417	417
Po splatnosti	15 965	96	16 061
	161 062	337 736	498 798

reklasifikace – rezerva na daň z příjmů	0	- 16 462	- 16 462
Opravná položka	- 12 254	- 96	- 12 350
	148 808	321 178	469 986

#### Pohledávky vůči spřízněným osobám zahrnovaly k 31. prosinci 2017:

Stav vlastních finančních prostředků na cashpoolovém účtě v CZK	86 585
Stav vlastních finančních prostředků na cashpoolovém účtě v EUR ( 5 339 tis. EUR)	136 357
	222 942

#### Pohledávky vůči spřízněným osobám zahrnovaly k 31. prosinci 2016:

Stav vlastních finančních prostředků na cashpoolovém účtě v CZK	35 065
Stav vlastních finančních prostředků na cashpoolovém účtě v EUR ( 7 953 tis. EUR)	214 894
	249 959

V rámci ostatních pohledávek Společnost eviduje i dohadné účty aktivní ve výši 40 491 tis. Kč (2016: 46 419 tis. Kč), které zahrnují zejména dohadnou položku týkající se rozpouštění dotace z emisních povolenek.

Nezaplacené pohledávky z obchodních vztahů nejsou zajištěny. Pohledávky vůči podnikům ve skupině jsou popsány v bodě 15.

#### Změny opravné položky k pohledávkám z obchodních vztahů po lhůtě splatnosti:

	2017 tis. Kč	2016 tis. Kč
Počáteční stav k 1. lednu	12 254	12 289
Tvorba opravné položky	0	0
Zrušení opravné položky	-216	- 35
Použití na odpis pohledávky	-394	0
Konečný stav k 31. prosinci	11 644	12 254

## 8. VLASTNÍ KAPITÁL

### Schválené a vydané akcie

Základní kapitál Společnosti je k 31. prosinci 2017 tvořen celkem 19 129 322 ks plně splacených kmenových akcií na majitele v nominální hodnotě 6 Kč a základní kapitál činil 114 776 tis. Kč. Jediným akcionářem k 31. prosinci 2017 je EP Energy, a.s.

### Změny vlastního kapitálu

Změny vlastního kapitálu jsou uvedeny v příloze č. 4.

Ztráta Společnosti za rok 2017 bude schválena valnou hromadou konanou v průběhu roku 2018 na základě návrhu představenstva Společnosti. Vedení Společnosti předpokládá, že ztráta běžného období bude uhrazena z nerozděleného zisku minulých let.

## 9. REZERVY

	Rezerva na daň z příjmů tis. Kč	Ostatní rezervy tis. Kč	Celkem tis. Kč
Stav k 1. lednu 2017	16 462	2 275	18 737
reklasifikace-uhrazené zálohy na DPPO	- 16 462	0	- 16 462
	0	2 275	2 275
Tvorba rezerv	41 158	2 821	43 979
Zrušení/použití rezerv	0	-2 275	-2 275
	41 158	2 821	43 979
reklasifikace-uhrazené zálohy na DPPO	-23 829	0	-23 829
Stav k 31. prosinci 2017	17 329	2 821	20 150

K 31. prosinci 2017 Společnost vytvořila rezervu na nevyčerpanou dovolenou ve výši 2 821 tis. Kč (2016: 2 275 tis. Kč).

K 31. prosinci 2017 byla rezerva na daň z příjmů 41 158 tis. Kč snížena o zaplacené zálohy na daň z příjmů ve výši 23 829 tis. Kč a výsledný daňový závazek 17 329 tis. Kč byl vykázán v položce Rezerva na daň z příjmů.

K 31. prosinci 2016 byla rezerva na daň z příjmů ve výši 16 462 tis. Kč započtena se zaplacenými zálohami na daň ve výši 18 790 tis. Kč a výsledná pohledávka ve výši 2 328 tis. Kč byla vykázána v pozici Stát-daňové pohledávky.

## 10. ZÁVAZKY

		31. prosince 2017 tis. Kč	31. prosince 2016 tis. Kč
Závazky z obchodních vztahů	- do splatnosti	103 719	113 604
	- po lhůtě splatnosti	0	0
Ostatní závazky	- do splatnosti	300 627	280 702
	- půjčky od spřízněných osob	639 299	14 811
	- do splatnosti – přijaté zálohy	3 737	4 786
Krátkodobé závazky celkem		1 047 382	413 903
Dlouhodobé závazky	- odložený daňový závazek	259 657	318 803
	- půjčky od spřízněných osob	503 892	1 417 158
Krátkodobé a dlouhodobé závazky celkem		1 810 931	2 149 864

Půjčky od spřízněných osob vykázány v dlouhodobých závazcích představují půjčku ve výši 503 892 tis. Kč (2016: 749 252 tis. Kč) od EP Energy, a.s. splatnou v roce 2019 s úrokovou sazbou 5,99 % a půjčky od spřízněných osob vykázány v krátkodobých závazcích představují půjčku od EP Energy, a.s. ve výši 631 322 tis. Kč (2016: 667 906 tis. Kč) splatnou v roce 2018 s úrokovou sazbou 4,67 %. Nákladové úroky činily 72 928 tis. Kč (2016: 86 719 tis. Kč).

Půjčky od spřízněných osob vykázány v krátkodobých závazcích obsahují také nezaplacenou část úroků k dlouhodobým půjčkám od podniků ve skupině.



V rámci ostatních závazků Společnost eviduje i dohadné účty pasivní ve výši 242 101 tis. Kč (2016: 218 806 tis. Kč), které zahrnují zejména dohadnou položku týkající se spotřeby emisních povolenek. Dále je zde vykázána i dotace ve výši 40 143 tis. Kč týkající se emisních povolenek (2016: 45 977 tis. Kč).

Ostatní závazky vůči podnikům ve skupině jsou popsány v bodě 15.

K 31. prosinci 2017 ani k 31. prosinci 2016 Společnost neevidovala žádné závazky po splatnosti.

Závazky z obchodních vztahů a jiné závazky nebyly zajištěny žádným majetkem Společnosti.

Výpočet odložené daně je uveden v bodě 12.

Společnost nemá ve sledovaném ani v předchozím období žádné závazky po splatnosti z titulu pojistného na sociální zabezpečení, zdravotního pojištění a příspěvku na státní politiku zaměstnanosti, ani neeviduje daňové nedoplatky u místně příslušného finančního orgánu.

## 11. DERIVÁTY

K rozvahovému dni měla Společnost otevřeny finanční deriváty k obchodování (měnové forwardy):

			2017 v tis. EUR	
			nákup	prodej
se splatností v roce 2018			0	5 000

Společnost vykázala uvedené deriváty v přecenění na reálnou hodnotu v rámci Jiných pohledávek/závazků:

			2017 v tis. Kč	
			pohledávka	závazek
Stav Jiné pohledávky/závazku			5 324	0

## 12. DAŇ Z PŘÍJMŮ

Daňový náklad zahrnuje:

	31. prosince 2017 v tis. Kč	31. prosince 2016 v tis. Kč
Rezervu na daň splatnou	41 158	16 462
Vyúčtování daně za předchozí zdaňovací období	55	- 7
Dodatečný odvod daně z příjmů	0	0
Změna v odložené dani	-59 146	- 13 640
<b>Daňový náklad celkem</b>	<b>-17 933</b>	<b>2 815</b>

Splatná daň byla vypočítána následovně:

	31. prosince 2017 tis. Kč	31. prosince 2016 tis. Kč
Hospodářský výsledek před zdaněním	-93 304	6 436
Výdaje, které nejsou daňovými	21 165	31 225
Již zdaněné příjmy	-124 210	-120 365
Rozdíl mezi daňovými a účetními odpisy	416 255	172 539
Daňový základ	219 906	89 835
Hodnota poskytnutých darů	- 2 892	- 2 761
Základ daně snížený	217 014	87 074
Daň z příjmů právnických osob ve výši 19 %	41 233	16 544
Uplatněné slevy	- 75	- 82
<b>Splatná daň</b>	<b>41 158</b>	<b>16 462</b>

Odložený daňový závazek je vypočten daňovou sazbou 19 % (2016: 19 %) uplatněnou na dočasné rozdíly, u nichž se předpokládá jejich uplatnění v roce 2018 a v dalších letech:

	31. prosince 2017 tis. Kč	31. prosince 2016 tis. Kč
Rozdíl mezi účetní a daňovou zůstatkovou hodnotou dlouhodobého majetku	- 327 594	- 406 744
Rozdíl účetní a daňové hodnoty oceňovacího rozdílu k majetku	65 127	85 167
Daňově neuznatelné rezervy	536	432
Ostatní	2 274	2 342
<b>Celkem</b>	<b>- 259 657</b>	<b>- 318 803</b>

### 13. ČLENĚNÍ VÝNOSŮ PODLE ODVĚTVÍ

Společnost realizuje své výnosy pouze v České republice. Výnosy z běžné činnosti byly tvořeny následujícím způsobem:

	2017 tis. Kč	2016 tis. Kč
Tržby za prodané zboží – elektrická energie	91 822	28 749
Prodej elektrické energie	778 844	605 579
Prodej tepla	416 073	417 252
Ostatní prodeje	164 312	154 797
<b>Celkem</b>	<b>1 451 051</b>	<b>1 206 377</b>

## 14. ANALÝZA ZAMĚSTNANCŮ

	2017	2016
Průměrný počet členů vedení	4	5
Průměrný počet zaměstnanců	270	277
	274	282

Vedení Společnosti zahrnuje výkonné členy představenstva a ostatní ředitele.

	Vedení tis. Kč	Ostatní tis. Kč	Celkem tis. Kč
2017			
Mzdové náklady	10 221	112 935	123 156
Odměny členům orgánů společnosti	295	0	295
Náklady na sociální zabezpečení	1 951	38 539	40 490
Ostatní osobní náklady	0	5 056	5 056
<b>Celkem</b>	<b>12 467</b>	<b>156 530</b>	<b>168 997</b>
2016			
Mzdové náklady	10 764	106 439	117 203
Odměny členům orgánů společnosti	431	0	431
Náklady na sociální zabezpečení	3 005	36 274	39 279
Ostatní osobní náklady	0	5 301	5 301
<b>Celkem</b>	<b>14 200</b>	<b>148 014</b>	<b>162 214</b>

V roce 2017 přijali členové představenstva od Společnosti odměny v celkové výši 250 tis. Kč (2016: 375 tis. Kč) a tantiémy v celkové výši 0 tis. Kč (2016: 0 tis. Kč). Členům dozorčí rady byly v roce 2017 vyplaceny odměny v celkové výši 45 tis. Kč (2016: 56 tis. Kč) a tantiémy ve výši 0 tis. Kč (2016: 0 tis. Kč).

Společnost poskytla v roce 2017 členům představenstva připojištění ve výši 218 tis. Kč (2016: 185 tis. Kč) a členům dozorčí rady ve výši 0 tis. Kč (2016: 0 tis. Kč). Žádná další plnění členům statutárních, dozorčích a řídicích orgánů Společnost neposkytuje.

## 15. TRANSAKCE SE SPŘÍZNĚNÝMI STRANAMI

Za spřízněné strany jsou považovány z důvodu významnosti vzájemných transakcí následující společnosti ze skupiny:

- EP Coal Trading, a.s. (dále EPCT)
- EP Sourcing, a.s. (dále EPS)
- United Energy Invest, a.s. (dále UEI)
- United Energy Moldova, s.r.o. (dále UEM)
- Severočeská teplárenská, a.s. (dále ST)
- EVO - Komořany, a.s. (dále EVO)
- EP ENERGY TRADING, a.s. (dále EPET)

Společnost vykazovala tyto transakce se spřízněnými stranami:

Pohledávky:	k 31. prosinci 2017 (v tis. Kč)			k 31. prosinci 2016 (v tis. Kč)		
	z obchodních vztahů	ostatní pohledávky	celkem	z obchodních vztahů	ostatní pohledávky	celkem
EPCT	100	0	100	0	0	0
EPS	10	0	10	11	0	11
UEI	118	0	118	316	1 932	2 248
UEM	3	0	3	3	0	3
EPET	88 429	0	88 429	107 791	0	107 791
ST	2 459	0	2 459	3 210	0	3 210
EVO	4	0	4	4	0	4
<b>Celkem</b>	<b>91 123</b>	<b>0</b>	<b>91 123</b>	<b>111 335</b>	<b>1 932</b>	<b>113 267</b>

Závazky:	k 31. prosinci 2017 (v tis. Kč)			k 31. prosinci 2016 (v tis. Kč)		
	z obchodních vztahů	ostatní závazky	celkem	z obchodních vztahů	ostatní závazky	celkem
EPCT	2 895	0	2 895	0	0	0
EPS	45 152	0	45 152	54 049	0	54 049
UEI	9 379	0	9 379	621	0	621
EPET	11 868	0	11 868	2 295	0	2 295
ST	0	3 737	3 737	0	3 718	3 718
EVO	25	0	25	50	0	50
<b>Celkem</b>	<b>69 319</b>	<b>3 737</b>	<b>73 056</b>	<b>57 015</b>	<b>3 718</b>	<b>60 733</b>

Náklady / výnosy:	k 31. prosinci 2017 v tis. Kč		k 31. prosinci 2016 v tis. Kč	
	náklady	výnosy	náklady	výnosy
EPCT	21 233	1 074	17 754	1 032
EPS	64 482	105	52 189	110
UEI	403	827	689	762
UEM	0	28	0	28
EPET	75 620	869 382	26 394	626 789
ST	0	438 668	0	438 487
EVO	262	43	251	43
<b>Celkem</b>	<b>162 000</b>	<b>1 310 127</b>	<b>97 277</b>	<b>1 067 251</b>

Společnost v roce 2017 nakoupila od EPS zásoby paliva v celkové hodnotě 425 160 tis. Kč (2016: 384 690 tis. Kč). Společnost UEI zajišťovala v roce 2017 pro Společnost inženýrskou činnost a subdodávky investičního charakteru v celkové výši 21 737 tis. Kč (2016: 34 443 tis. Kč).

Všechny významné transakce se spřízněnými osobami byly uskutečněny za běžných tržních podmínek.

## 16. VÝZNAMNÉ INVESTIČNÍ PŘÍSLIBY A JINÉ BUDOUCÍ ZÁVAZKY

### Záruky

Dozorčí rada společnosti se usnesla na schválení účasti Společnosti na transakci týkající se financování pro společnost EPH Financing II, a.s. Příčemž EPH Financing II, a.s. je stranou Smlouvy o seniorním úvěru až do výše 240 000 tis. EUR uzavřené dne 23. října 2013 mezi, mimo jiné, EPH Financing II, a.s. jako dlužníkem, UniCredit Bank Austria AG jako upisovatelem a hlavním aranžérem a UniCredit Bank AG, London Branch jako agentem a agentem pro zajištění ("Úvěrová smlouva"). Společnost přistoupila jako ručitel k Úvěrové smlouvě na základě Dohody o přistoupení a v důsledku toho poskytla ručení za závazky EPH Financing II, a.s. a dalších osob, a poskytla zajištění za závazky EPH Financing II, a.s. a dalších osob, jak je uvedeno v Úvěrové smlouvě.

## 17. ZÁVAZKY NEVYKÁZANÉ V ROZVAZE

V souvislosti se smlouvou o úvěru uzavřenou Energetickým a průmyslovým holdingem, a.s., EP Energy, a.s. a určitými dceřinými společnostmi EP Energy, a.s. a v souvislosti s emisí seniorních dluhopisů společností EP Energy, a.s. uzavřela Společnost dne 29. listopadu 2012 s UniCredit Bank AG, London Branch Smlouvu o zřízení zástavního práva k nemovitostem a Smlouvu o zřízení zástavního práva k movitým věcem a věcem hromadným, Smlouvu o zřízení zástavního práva k bankovním účtům a Smlouvu o zřízení zástavního práva k obchodním pohledávkám.

Hodnota zastavených bankovních účtů dosáhla výše 1 776 tis. Kč (2016: 3 212 tis. Kč) a hodnota zastavených pohledávek výše 138 773 tis. Kč (2016: 161 062 tis. Kč).

Zástavní právo k:	31. prosince 2017 tis. Kč	31. prosince 2016 tis. Kč
Nemovitosti - pozemky	61 180	61 180
Nemovitosti - budova a stavby	672 136	669 672
Movité věci - technologie	4 111 288	4 095 631
Pořizovací cena zastaveného majetku celkem	4 844 604	4 826 483

## 18. PŘEHLED O PENĚŽNÍCH TOCÍCH

Výkaz o peněžních tocích je uveden v příloze č. 5.

Pro účely sestavení přehledu o peněžních tocích jsou peněžní prostředky a peněžní ekvivalenty definovány tak, že zahrnují peníze v pokladně, peníze na cestě, peníze na bankovních účtech a další finanční aktiva, jejichž ocenění může být spolehlivě určeno a která mohou být snadno přeměněna v peněžní prostředky. Zůstatek peněžních prostředků a peněžních ekvivalentů je na konci účetního období následující:

	k 31. prosinci 2017	k 31. prosinci 2016
Peněžní prostředky	2 024	3 668
Obchodovatelné cenné papíry	0	0
Peněžní prostředky a peněžní ekvivalenty	2 024	3 668

Peněžní toky z provozních, investičních nebo finančních činností se uvádějí v přehledu o peněžních tocích nekompenzované.

## 19. INFORMACE O ODMĚNÁCH STATUTÁRNÍMU AUDITOROVI

Tyto informace jsou uvedeny v příloze konsolidované účetní závěrky společnosti Energetický a průmyslový holding, a.s., ve které je společnost zahrnuta.

## 20. NÁSLEDNÉ UDÁLOSTI

K datu sestavení účetní závěrky nejsou vedení společnosti známy žádné významné následné události, které by měly dopad na účetní závěrku k 31. prosinci 2017.

## 21. SCHVÁLENÍ ÚČETNÍ ZÁVĚRKY

Sestaveno dne: 27. března 2018

**Ing. Milan Boháček**  
místopředseda představenstva

Osoba odpovědná za účetní závěrku:  
**Ing. Pavel Snášel**  
člen představenstva

Osoba odpovědná za účetnictví:  
**Iveta Maršálová**

### Soupis příloh:

Příloha č. 1 - Dlouhodobý nehmotný majetek

Příloha č. 2 - Dlouhodobý hmotný majetek

Příloha č. 3 - Majetkové účasti ve společnostech pod rozhodujícím a podstatným vlivem

Příloha č. 4 - Přehled o změnách ve vlastním kapitálu

Příloha č. 5 - Přehled o peněžních tocích

## PŘÍLOHA Č. 1 – DLOUHODOBÝ NEHMOTNÝ MAJETEK

Pořizovací cena (tis. Kč)	Software	Ocenitelná práva	Ostatní dlouhodobý nehmotný majetek	Nedokončený dlouhodobý nehmotný majetek	Celkem
stav k 1. lednu 2016	20 391	644	226 422	0	247 457
přírůstky	940	905	146 816		148 661
přeúčtování					0
vyřazení			-156 633		-156 633
stav k 31. prosinci 2016	21 331	1 549	216 605	0	239 485
přírůstky	943		223 463		224 406
přeúčtování					0
vyřazení			-204 007		-204 007
stav k 31. prosinci 2017	22 274	1 549	236 061	0	259 884

Oprávký (tis. Kč)	Software	Ocenitelná práva	Ostatní dlouhodobý nehmotný majetek	Nedokončený dlouhodobý nehmotný majetek	Celkem
stav k 1. lednu 2016	16 716	561	0	0	17 277
odpis	2 702	57			2 759
vyřazení					0
stav k 31. prosinci 2016	19 418	618	0	0	20 036
odpis	1 846	102			1 948
vyřazení					0
stav k 31. prosinci 2017	21 264	720	0	0	21 984

Zůstatková cena k 31. prosinci 2016	1 913	931	216 605	0	219 449
Zůstatková cena k 31. prosinci 2017	1 010	829	236 061	0	237 900

V položce "Ostatní dlouhodobý nehmotný majetek" jsou pouze povolenky na emise skleníkových plynů.

## PŘÍLOHA Č. 2 – DLOUHODOBÝ HMOTNÝ MAJETEK

Pořizovací cena (tis. Kč)	Pozemky	Stavby	Hmotné movité věci a jejich soubory	Jiný dlouhodobý hmotný majetek	Nedo- končený dlouhodobý hmotný majetek	Poskytnuté zálohy	Oceňo- vací rozdíl k nabytému majetku	Celkem
Stav k 1. lednu 2016	70 173	751 234	4 265 544	112	27 821	1 932	-1 585 718	3 531 098
přírůstky	84	5 429	39 810		1 440			46 763
přeúčtování		4 384	357	-104	-4 637			0
použití								0
vyřazení	-79		-1 848		-8 999			-10 926
stav k 31. prosinci 2016	70 178	761 047	4 303 863	8	15 625	1 932	-1 585 718	3 566 935
přírůstky		2 464	22 084		9 411			33 959
přeúčtování			11 808		-11 808			0
použití					1 932	-1 932		0
vyřazení			-3 195					-3 195
stav k 31. prosinci 2017	70 178	763 511	4 334 560	8	15 160	0	-1 585 718	3 597 699

Oprávký/Opravná položka (tis. Kč)	Pozemky	Stavby	Hmotné movité věci a jejich soubory	Jiný dlou- hodobý hmotný majetek	Nedo- končený dlouhodo- bý hmotný majetek	Poskytnuté zálohy	Oceňovací rozdíl k na- bytému majetku	Celkem
Stav k 1. lednu 2016	0	245 409	1 906 690	19	4 296	0	-1 032 000	1 124 414
odpis/opravná položka		31 560	243 914				-105 470	170 004
přeúčtování			19	-19				0
vyřazení			-1 123		-4 296			-5 419
stav k 31. prosinci 2016	0	276 969	2 149 500	0	0	0	-1 137 470	1 288 999
odpis/opravná položka		31 813	464 792				-105 470	391 135
přeúčtování								0
vyřazení			-3 165					-3 165
stav k 31. prosinci 2017	0	308 782	2 611 127	0	0	0	-1 242 940	1 676 969

Zůstatková cena k 31. prosinci 2016	70 178	484 078	2 154 363	8	15 625	1 932	-448 248	2 277 936
Zůstatková cena k 31. prosinci 2017	70 178	454 729	1 723 433	8	15 160	0	-342 778	1 920 730

Nejvýznamnější přírůstky v roce 2017 tvoří investice do obnovy technologie ve výši 32 377 tis. Kč.

K 31. prosinci 2017 činila zůstatková cena odepisovaného prodaného majetku 29 tis. Kč (2016: 725 tis. Kč), zůstatková hodnota vyřazeného majetku 0 tis. Kč (2016: 2 tis. Kč).



## PŘÍLOHA Č. 3 – MAJETKOVÉ ÚČASTI VE SPOLEČNOSTECH POD ROZHODUJÍCÍM A PODSTATNÝM VLIVEM

<b>K 31. prosinci 2017</b>						
<b>Tuzemské dceřiné společnosti</b>	Počet akcií	Základní kapitál společností tis. Kč	Cena pořízení tis. Kč	Podíl na základním kapitálu v %	Hospodářský výsledek v roce 2017 tis. Kč	Vlastní kapitál tis. Kč
United Energy Invest, a.s., Most, Komořany *)	10	2 000	2 000	100	881	23 829
United Energy Moldova, s.r.o., Most, Komořany *)		100	120	100	-35	721
Severočeská teplárenská, a.s., Most, Komořany	25	1 457 034	92 186	100	-24 478	1 708 354
EVO - Komořany, a.s., Most, Komořany	48	40 000	47 500	100	-88	47 559
"GABIT spol. s r.o.", Most; nákup 23.11.2017 *)		120	4 100	100	-69	1 751
<b>Celkem cena pořízení</b>			<b>145 906</b>			

<b>K 31. prosinci 2016</b>						
<b>Tuzemské dceřiné společnosti</b>	Počet akcií	Základní kapitál společností tis. Kč	Cena pořízení tis. Kč	Podíl na základním kapitálu v %	Hospodářský výsledek v roce 2016 tis. Kč	Vlastní kapitál tis. Kč
United Energy Invest, a.s., Most, Komořany	10	2 000	2 000	100	371	22 983
United Energy Moldova, s.r.o., Most, Komořany		100	120	100	-33	758
Severočeská teplárenská, a.s., Most, Komořany	25	1 457 034	92 186	100	-13 579	1 733 300
EVO - Komořany, a.s., Most, Komořany	48	40 000	47 500	100	-37	47 647
<b>Celkem cena pořízení</b>			<b>141 806</b>			

\*) údaje vychází z neauditované účetní závěrky společnosti k 31. prosinci 2017

## PŘÍLOHA Č. 4 – PŘEHLED O ZMĚNÁCH VE VLASTNÍM KAPITÁLU

	Základní kapitál v tis. Kč	Ažio a kapitálové fondy v tis. Kč	Ostatní rezervní fondy v tis. Kč	Statutární a ostatní fondy v tis. Kč	Nerozdělený zisk v tis. Kč	Jiný výsledek hospodaření minulých let v tis. Kč	Výsledek hospodaření v tis. Kč	Vlastní kapitál celkem v tis. Kč
Zůstatek k 1. lednu 2016	114 776	0	0	4 997	744 349	-7 790	202 284	1 058 616
Převod ztráty a převod mezi fondy				2 123	192 371	7 790	-202 284	0
Vyplacené tantiémy								0
Vyplacené dividendy								0
Oprava - minulé účetní období								0
Čerpání/tvorba fondu				-1 912				-1 912
Výsledek hospodaření za účetní období							3 621	3 621
Zůstatek k 31. prosinci 2016	114 776	0	0	5 208	936 720	0	3 621	1 060 325
Rozdělení zisku, převod ztráty				2 159	1 462		-3 621	0
Vyplacené tantiémy								0
Vyplacené dividendy								0
Oprava - minulé účetní období								0
Čerpání/tvorba fondu				-1 922				-1 922
Výsledek hospodaření za účetní období							-75 371	-75 371
Zůstatek k 31. prosinci 2017	114 776	0	0	5 445	938 182	0	-75 371	983 032

## PŘÍLOHA Č. 5 – PŘEHLED O PENĚŽNÍCH TOCÍCH

označ.	text	Stav k 31. prosinci 2017 v tis. Kč	Stav k 31. prosinci 2016 v tis. Kč
P.	Stav peněžních prostředků a peněžních ekviv. na začátku období	3 668	30 596
Z.	Účetní zisk nebo ztráta z běžné činnosti před zdaněním	-93 304	6 436
<b>A.1.</b>	<b>Úpravy o nepeněžní operace</b>	<b>466 122</b>	<b>260 046</b>
A.1.1.	Odpis stálých aktiv	498 553	278 233
A.1.2.	Změna stavu opravných položek, rezerv, oceňovacího rozdílu	-107 076	-107 732
A.1.3.	Zisk (ztráta) z prodeje stálých aktiv	-9	3 906
A.1.5.	Vyúčtované nákladové úroky s výjimkou kapitalizovaných úroků, a vyúčtované výnosové úroky	72 883	86 617
A.1.6.	Případné úpravy o ostatní nepeněžní operace	1 771	-978
<b>A.*</b>	<b>Čistý peněžní tok z provozní činnosti před zdaněním</b>	<b>372 818</b>	<b>266 482</b>
<b>A.2.</b>	<b>Změna stavu nepeněžních složek pracovního kapitálu</b>	<b>192 664</b>	<b>93 723</b>
A.2.1.	Změna stavu pohledávek z provozní činnosti, aktivních účtů časového rozlišení a dohadných účtů aktivních	31 289	44 764
A.2.2.	Změna stavu krátkodobých závazků z provozní činnosti, pasivních účtů časového rozlišení a dohadných účtů pasivních	152 713	75 006
A.2.3.	Změna stavu zásob	8 662	-26 047
<b>A.**</b>	<b>Čistý peněžní tok z provozní činnosti před zdaněním a mimořádnými položkami</b>	<b>565 482</b>	<b>360 205</b>
A.3.	Vyplacené úroky s výjimkou kapitalizovaných úroků	-75 087	-87 202
A.4.	Přijaté úroky	53	135
A.5.	Zaplacená daň z příjmů za běžnou činnost a za doměrky daně za minulá období	-21 556	-3 543
<b>A.***</b>	<b>Čistý peněžní tok z provozní činnosti</b>	<b>468 892</b>	<b>269 595</b>
B.1.	Výdaje spojené s nabytím stálých aktiv	-213 725	-151 917
B.2.	Příjmy z prodeje stálých aktiv	38	1 068
B.3.	Zápůjčky a úvěry spřízněným osobám	27 017	45 675
<b>B.***</b>	<b>Čistý peněžní tok vztahující se k investiční činnosti</b>	<b>-186 670</b>	<b>-105 174</b>
C.1.	Dopady změn dlouhodobých závazků, popřípadě takových krátkodobých závazků, které spadají do oblasti finanční činnosti na peněžní prostředky a peněžní ekvivalenty	-281 944	-189 437
C.2.	Dopady změn vlastního kapitálu na peněžní prostředky	-1 922	-1 912
C.2.5.	Přímé platby na vrub fondů	-1 922	-1 912
<b>C.***</b>	<b>Čistý peněžní tok vztahující se k finanční činnosti</b>	<b>-283 866</b>	<b>-191 349</b>
F.	Čisté zvýšení, resp.snížení peněžních prostředků	-1 644	-26 928
R.	Stav peněžních prostředků a pen.ekviv.na konci období	2 024	3 668



**KPMG Česká republika Audit, s.r.o.**  
Pobřežní 1a  
186 00 Praha 8  
Česká republika  
+420 222 123 111  
www.kpmg.cz

## Zpráva nezávislého auditora pro akcionáře společnosti United Energy, a.s.

### Výrok auditora

Provedli jsme audit přiložené účetní závěrky společnosti United Energy, a.s. (dále také „Společnost“) sestavené na základě českých účetních předpisů, která se skládá z rozvahy k 31. prosinci 2017, výkazu zisku a ztráty, přehledu o změnách vlastního kapitálu a přehledu o peněžních tocích za rok končící 31. prosincem 2017 a přílohy v účetní závěrce, která obsahuje popis použitých podstatných účetních metod a další vysvětlující informace. Údaje o Společnosti jsou uvedeny v bodě 1 přílohy v této účetní závěrce.

Podle našeho názoru přiložená účetní závěrka podává věrný a poctivý obraz aktiv a pasiv Společnosti k 31. prosinci 2017 a nákladů a výnosů a výsledku jejího hospodaření a peněžních toků za rok končící 31. prosincem 2017 v souladu s českými účetními předpisy.

### Základ pro výrok

Audit jsme provedli v souladu se zákonem o auditorech a standardy Komory auditorů České republiky pro audit, kterými jsou mezinárodní standardy pro audit (ISA) případně doplněné a upravené souvisejícími aplikačními doložkami. Naše odpovědnost stanovená těmito předpisy je podrobněji popsána v oddílu Odpovědnost auditora za audit účetní závěrky. V souladu se zákonem o auditorech a Etickým kodexem přijatým Komorou auditorů České republiky jsme na Společnosti nezávislí a splnili jsme i další etické povinnosti vyplývající z uvedených předpisů. Domníváme se, že důkazní informace, které jsme shromáždili, poskytují dostatečný a vhodný základ pro vyjádření našeho výroku.

### Ostatní informace

Ostatními informacemi jsou v souladu s § 2 písm. b) zákona o auditorech informace uvedené ve výroční zprávě mimo účetní závěrku a naši zprávu auditora. Za ostatní informace odpovídá statutární orgán Společnosti.

Náš výrok k účetní závěrce se k ostatním informacím nevztahuje. Přesto je však součástí našich povinností souvisejících s auditem účetní závěrky seznámení se s ostatními informacemi a posouzení, zda ostatní informace nejsou ve významném (materiálním) nesouladu s účetní závěrkou či s našimi znalostmi o účetní jednotce získanými během auditu účetní závěrky nebo zda se jinak tyto informace nejeví jako významně (materiálně) nesprávné. Také posuzujeme, zda ostatní informace byly ve všech významných (materiálních) ohledech vypracovány v souladu s příslušnými právními





předpisy. Tímto posouzením se rozumí, zda ostatní informace splňují požadavky právních předpisů na formální náležitosti a postup vypracování ostatních informací v kontextu významnosti (materiality), tj. zda případné nedodržení uvedených požadavků by bylo způsobilé ovlivnit úsudek činěný na základě ostatních informací.

Na základě provedených postupů, do míry, již dokážeme posoudit, uvádíme, že

- ostatní informace, které popisují skutečnosti, jež jsou též předmětem zobrazení v účetní závěrce, jsou ve všech významných (materiálních) ohledech v souladu s účetní závěrkou a
- ostatní informace byly vypracovány v souladu s právními předpisy.

Dále jsme povinni uvést, zda na základě poznatků a povědomí o Společnosti, k nimž jsme dospěli při provádění auditu, ostatní informace neobsahují významné (materiální) věcné nesprávnosti. V rámci uvedených postupů jsme v obdržených ostatních informacích žádné významné (materiální) věcné nesprávnosti nezjistili.

#### ***Odpovědnost statutárního orgánu a dozorčí rady Společnosti za účetní závěrku***

Statutární orgán Společnosti odpovídá za sestavení účetní závěrky podávající věrný a poctivý obraz v souladu s českými účetními předpisy a za takový vnitřní kontrolní systém, který považuje za nezbytný pro sestavení účetní závěrky tak, aby neobsahovala významné (materiální) nesprávnosti způsobené podvodem nebo chybou.

Při sestavování účetní závěrky je statutární orgán Společnosti povinen posoudit, zda je Společnost schopna nepřetržitě trvat, a pokud je to relevantní, popsat v příloze v účetní závěrce záležitosti týkající se jejího nepřetržitého trvání a použití předpokladu nepřetržitého trvání při sestavení účetní závěrky, s výjimkou případů, kdy statutární orgán plánuje zrušení Společnosti nebo ukončení její činnosti, resp. kdy nemá jinou reálnou možnost, než tak učinit.

Za dohled nad procesem účetního výkaznictví ve Společnosti odpovídá dozorčí rada.

#### ***Odpovědnost auditora za audit účetní závěrky***

Naším cílem je získat přiměřenou jistotu, že účetní závěrka jako celek neobsahuje významnou (materiální) nesprávnost způsobenou podvodem nebo chybou a vydat zprávu auditora obsahující náš výrok. Přiměřená míra jistoty je velká míra jistoty, nicméně není zárukou, že audit provedený v souladu s výše uvedenými předpisy ve všech případech v účetní závěrce odhalí případnou existující významnou (materiální) nesprávnost. Nesprávnosti mohou vzniknout v důsledku podvodů nebo chyb a považují se za významné (materiální), pokud lze reálně předpokládat, že by jednotlivě nebo v souhrnu mohly ovlivnit ekonomická rozhodnutí, která uživatelé účetní závěrky na jejím základě přijmou.

Při provádění auditu v souladu s výše uvedenými předpisy je naší povinností uplatňovat během celého auditu odborný úsudek a zachovávat profesní skepticismus. Dále je naší povinností:

- Identifikovat a vyhodnotit rizika významné (materiální) nesprávnosti účetní závěrky způsobené podvodem nebo chybou, navrhnout a provést auditorské postupy reagující na tato rizika a získat dostatečné a vhodné důkazní informace, abychom na jejich základě mohli vyjádřit výrok. Riziko, že neodhalíme významnou



(materiální) nesprávnost, k níž došlo v důsledku podvodu, je větší než riziko neodhalení významné (materiální) nesprávnosti způsobené chybou, protože součástí podvodu mohou být tajné dohody, falšování, úmyslná opomenutí, nepravdivá prohlášení nebo obcházení vnitřních kontrol.

- Seznámit se s vnitřním kontrolním systémem Společnosti relevantním pro audit v takovém rozsahu, abychom mohli navrhnout auditorské postupy vhodné s ohledem na dané okolnosti, nikoli abychom mohli vyjádřit názor na účinnost jejího vnitřního kontrolního systému.
- Posoudit vhodnost použitých účetních pravidel, přiměřenost provedených účetních odhadů a informace, které v této souvislosti statutární orgán Společnosti uvedl v příloze v účetní závěrce.
- Posoudit vhodnost použití předpokladu nepřetržitosti trvání při sestavení účetní závěrky statutárním orgánem a to, zda s ohledem na shromážděné důkazní informace existuje významná (materiální) nejistota vyplývající z událostí nebo podmínek, které mohou významně zpochybnit schopnost Společnosti nepřetržitě trvat. Jestliže dojdeme k závěru, že taková významná (materiální) nejistota existuje, je naší povinností upozornit v naší zprávě na informace uvedené v této souvislosti v příloze v účetní závěrce, a pokud tyto informace nejsou dostatečné, vyjádřit modifikovaný výrok. Naše závěry týkající se schopnosti Společnosti nepřetržitě trvat vycházejí z důkazních informací, které jsme získali do data naší zprávy. Nicméně budoucí události nebo podmínky mohou vést k tomu, že Společnost ztratí schopnost nepřetržitě trvat.
- Vyhodnotit celkovou prezentaci, členění a obsah účetní závěrky, včetně přílohy, a dále to, zda účetní závěrka zobrazuje podkladové transakce a události způsobem, který vede k věrnému zobrazení.

Naší povinností je informovat osoby pověřené správou a řízením mimo jiné o plánovaném rozsahu a načasování auditu a o významných zjištěních, která jsme v jeho průběhu učinili, včetně zjištěných významných nedostatků ve vnitřním kontrolním systému.

#### **Statutární auditor odpovědný za zakázku**

Ing. Petr Škoda je statutárním auditorem odpovědným za audit účetní závěrky společnosti United Energy, a.s. k 31. prosinci 2017, na jehož základě byla zpracována tato zpráva nezávislého auditora.

V Praze, dne 27. března 2018

  
KPMG Česká republika Audit, s.r.o.  
Evidenční číslo 71

  
Ing. Petr Škoda  
Partner  
Evidenční číslo 1842



**UNITED ENERGY, a.s.**

Most-Komořany, Teplárenská 2, PSČ 434 03

IČ: 27 30 99 59, DIČ: CZ27309959

Tel.: +420 476 447 111

Fax: +420 476 447 429

[www.ue.cz](http://www.ue.cz)