



OBSAH

3

ZPRÁVA PŘEDSTAVENSTVA O PODNIKATELSKÉ ČINNOSTI SPOLEČNOSTI
A O STAVU JEJÍHO MAJETKU

7

ZPRÁVA O VZTAZÍCH MEZI PROPOJENÝMI OSOBAMI

23

ZPRÁVA DOZORČÍ RADY SPOLEČNOSTI UNITED ENERGY, A.S.,
O VÝSLEDKÁCH KONTROLNÍ ČINNOSTI DOZORČÍ RADY V ROCE 2019

24

ÚČETNÍ ZÁVĚRKA PODLE ČESKÝCH ÚČETNÍCH STANDARDŮ

47

ZPRÁVA NEZÁVISLÉHO AUDITORA PRO AKCIONÁŘE SPOLEČNOSTI

Obchodní jméno	United Energy, a.s.
Sídlo společnosti	Most - Komořany, Teplárenská 2, PSČ 434 03
IČ	273 09 959
Telefon	+420 476 447 111

ZPRÁVA PŘEDSTAVENSTVA O PODNIKATELSKÉ ČINNOSTI SPOLEČNOSTI A O STAVU JEJÍHO MAJETKU

Veškeré uváděné údaje jsou zpracovány dle českých účetních standardů z důvodu zachování srovnatelnosti s údaji uváděnými v minulém i budoucím období. United Energy, a.s. nemá pobočku nebo jinou část obchodního závodu v zahraničí. Společnost dále nenabyla, ani nevlastní, žádné vlastní akcie.

HOSPODÁŘSKÉ VÝSLEDKY UNITED ENERGY, A.S., VÝHLED NA DALŠÍ OBDOBÍ

Společnost United Energy, a.s. (dále „Společnost“ nebo „UE“) je dlouholetým výrobcem a prodejcem elektrické a tepelné energie. Dále prodává aditivovaný granulát pro stavební výrobu a suchý popílek vznikající z technologického procesu fluidního spalování uhlí.

Společnost vykázala za účetní období roku 2019 zisk ve výši 27,9 mil. Kč. V porovnání s výsledky předchozího roku došlo k nárůstu hospodářského výsledku Společnosti o 8,2 mil. Kč.

Společnost očekává, že v příštím roce i v následujících letech budou výsledky jejího hospodaření výrazně ovlivňovány zejména vývojem klimatických podmínek, situací na trhu s palivy a elektrickou energií a dále státními zásahy v oblasti regulace cen tepla. Provozní výnosy Společnosti budou i nadále zásadně ovlivňovány vývojem na trhu s povolenkami na emise skleníkových plynů. V oblasti provozních nákladů bude Společnost pokračovat v již dříve nastoupeném trendu jejich snižování, stejně tak ve zvyšování efektivity všech činností s cílem maximalizovat hodnotu Společnosti.

OBCHOD S TEPEM, ELEKTRICKOU ENERGIÍ A DOPROVODNÝMI PRODUKTY

Hlavními výrobními a obchodními produkty společnosti United Energy, a.s. jsou tepelná a elektrická energie. Při jejich výrobě vzniká, jako vedlejší produkt technologického procesu fluidního spalování uhlí, aditivovaný granulát využívající se zejména ve stavební výrobě.

Společnost, v roce 2019, zásobovala tepelnou energií města Most a Litvínov, prostřednictvím dceřiné společnosti Severočeská teplárenská, a.s.

Hlavním odběratelem elektrické energie je společnost EP ENERGY TRADING, a.s.

V roce 2019 prodala Společnost 1 592 TJ tepelné energie. Společnost dlouhodobě zaznamenává úbytky v dodávce tepla, především vlivem nepříznivého dopadu klimatických podmínek. Vyšší prodeje tepelné energie proti dlouhodobému průměru byly realizovány pouze v měsíci květnu.

Prodej elektrické energie byl po celý rok 2019 realizován se společností EP ENERGY TRADING, a.s. v dodaném objemu 595 GWh, z čehož společnost UE, a.s. přímo vyrobila celkem 392 GWh elektrické energie.

Na území, které je dosažitelné z hlediska optimálních dopravních nákladů, se daří uplatňovat vedlejší energetické produkty, aditivovaný granulát a suché popeloviny, pro stavební výrobu. Materiály jsou vhodné zejména pro výstavbu a rekonstrukce silnic, zemních těles, záস্যы hlubinných důlních děl a modelování terénu. V roce 2019 činila celková produkce 217 tis. tun aditivovaného granulátu a suchých popelovin.

HLAVNÍ PROVOZNÍ ČINNOSTI

V roce 2019 Společnost pokračovala v dalším úsilí postupného snižování energetických ztrát a zvyšování spolehlivosti ve svých technologických zařízeních.

Všechny plánované opravy a rekonstrukce technologického zařízení Společnost prováděla v souladu se zákonem. Pozornost soustředila na pravidelnou péči o provozované zařízení, jeho kontrolu a diagnostiku stavu s predikcí očekávané životnosti zařízení. Dále Společnost kladla důraz na posouzení či případnou optimalizaci způsobu provozování zařízení.

V oblasti kombinované výroby a prodeje elektrické a tepelné energie se Společnost v souladu se strategickými cíli zaměřila na provozní optimalizace hlavních výrobních technologií a dále pak na zvyšování účinnosti provozu zdroje.

Ve výrobě elektrické energie Společnost v průběhu celého roku intenzivně nabízela a poskytovala primární regulaci a minutovou zálohu (MZ15) v podpůrných službách ES.

V údržbě se Společnost zaměřila na snížení poruchovosti a zvýšení bezpečnosti zdroje. Společnost realizovala běžnou opravu kotlů K9, K10. Na obou kotlích se v rámci běžné opravy měnila kompletní sada fluidních trysek, u kotle K10 byl opraven ohřívák vzduchu a u kotle K9 proběhla částečná výměna ložových hadů. Na strojně byla provedena běžná oprava turbogenerátorů TG21, TG22 a TG5. Na výměňkové stanici proběhla generální oprava dvou špičkových ohříváků. U rozvodny 110kV Společnost vyměnila ve 3. etapě část průchodek výkonových transformátorů.

INVESTIČNÍ ČINNOST

V roce 2019 Společnost pokračovala v zaměření na rozvojové plány v oblasti zvýšení efektivity výroby a produkce hlavních komodit (tepla a elektřiny) a přípravy na novou legislativu v oblasti emisí skleníkových plynů.

Byly provedeny práce např. na optimalizaci provozu dalšího kotle (K10) cestou instalace řízení vzduchového ventilátoru na kotli pomocí vysokonapěťového frekvenčního měniče, dokončena modernizace TG4 a provedena modernizace TG5. Byla zahájena činnost na plánu dekarbonizace ve střednědobém horizontu.

Na rok 2020 plánuje Společnost vynaložit investiční výdaje směřované k naplnění strategických cílů a projektů rozvoje cestou dekarbonizace výroby energií v Komořanech. Byla zahájena příprava jednotky na spalování biomasy, následně možnost spoluspalování kalů z ČOV. Vše k udržení rentabilní výroby energií a plnění ekologických limitů.

VÝZKUM A VÝVOJ

V roce 2019 Společnost vyvíjela činnost na několika projektech, např. Zvýšení regulační schopnosti technologie teplárny, vývoj a experimentální ověření efektivnějšího spalování nebo čištění spalin v rámci spalovacího procesu zdroje, Experimentální získání znalostí technologického zachytu rtuti a úroveň emisní zátěže rtuti na zdroji v rámci kontinuálního provozu a měření, Zvyšování a zpřesnění kvalitativních charakteristik technologických komponent a technologických uzlů nasazených na zdroji aj.

Mezi hlavní činnosti roku 2019 patřilo i provozní testování materiálových ochranných k omezení vlivu abraze na klíčových technologických kotelny.

Tyto aktivity jsou vedeny v úzké spolupráci s akademiky z ČVUT Praha, VZÚ Plzeň, SVUM, MMV Ostrava, VŠB Ostrava aj.

Činnost v roce 2020 bude úzce navazovat na aktivity z předešlého roku, i nadále se předpokládá spolupráce s vědeckou základnou při ověřování a hledání optimálních nástrojů ke snížení energetické náročnosti výroby energií.

OCHRANA ŽIVOTNÍHO PROSTŘEDÍ

Společnost splnila i v roce 2019 podmínky platného povolení provozu. V tomto roce neproběhly žádné řádné ani mimořádné kontroly zařízení ze strany kontrolních orgánů státní správy. V návaznosti na podmínky plnění integrovaného povolení došlo v roce 2019 k několika změnám v návaznosti na spalovací zkoušky, které proběhly v zařízení.

Z pohledu vlivů na znečištění ovzduší a na novou národní legislativu, která v průběhu roku 2020 zásadně sníží emisní limity našeho zařízení, jsme se již v roce 2019 začali připravovat na tyto změny. Dále jsme zahájili přípravy na změny nejen české, ale též evropské legislativy. V roce 2021 podpoří limity nastavené národní legislativou, limity vycházející z evropské směrnice o nových BAT pro velká spalovací zařízení. Strategii je tedy na základě objektivních podkladů, dokládajících naši dlouholetou snahu o snižování dopadů a omezování produkce škodlivin do životního prostředí, požádat o výjimky z přísně nastavených hodnot pro emise jednotlivých škodlivin. Současně s tím investujeme do modernizace zařízení a opatření týkajících se především produkce emisí. Podnikáme aktivní kroky v oblasti podpory a propagace našeho projektu ZEVO Komořany.

Standardem ve Společnosti se stalo cílené snižování objemů odpadů produkovaných jak v rámci výrobního procesu, tak administrativní složkou společnosti. V roce 2019 bylo vyprodukováno Společností celkem 260 t odpadů, z toho ostatního odpadu bylo 245,3 t a nebezpečného 14,5 t. Velkou část ostatních odpadů tvoří kovový odpad, který činil 176,5 t a byl jako surovina předán k dalšímu zpracování. Vzhledem k zhoršující se situaci na trhu s druhotnými surovinami, hlavně s odpadním papírem, dřevem a plasty, Společnost přijala opatření k předcházení vzniku těchto odpadů a tím k omezení jejich produkce. V rámci snah o využití vyprodukovaných odpadů tohoto druhu jsme se též zaregistrovali na portálu zprostředkujícím obchodování s druhotnými surovinami Cyrkl.

V oblasti nakládání s chemickými látkami a chemickými přípravky nedošlo v průběhu roku 2019 k žádným nestandardním stavům. V průběhu roku proběhlo školení personálu v úseku výroby pro nakládání s chemickými látkami a chemickými směsmi.

V roce 2019 byly provedeny dohledové a certifikační zkoušky nad výrobky. V současné době má společnost platné tyto certifikáty:

UE-KY-GD Aditivovaný granulát do výsypek povrchových dolů, pro násypy a zásypy
UE-KY-DS Aditivovaný granulát pro násypy a zásypy při stavbě pozemních komunikací
UE-KY-LB Popílek z látkových filtrů do pórobetonu
UE-KY-LS Popílek z látkových filtrů pro násypy a zásypy při stavbě pozemních komunikací
UE-KY-LD Popílek z látkových filtrů do výsypek povrchových dolů, pro násypy a zásypy

Dle evropské legislativy REACH byla prováděna kontrola kvality vedlejších energetických produktů.

OBLAST PERSONÁLNÍ A SOCIÁLNÍ

V roce 2019 zaměstnávala Společnost v průměrném počtu: 261 zaměstnanců, z toho 145 v dělnické kategorii, 112 v kategorii THP zaměstnanců a 4 na manažerských pozicích.

Mzdový vývoj ve Společnosti byl v souladu se záměry vedení Společnosti v oblasti řízení lidských zdrojů a se zásadami dohodnutými v kolektivní smlouvě.

V sociální oblasti pokračovala Společnost v zabezpečení programu sociálního rozvoje. Pro zaměstnance bylo významné zejména poskytování příspěvku na penzijní připojištění a poskytování příspěvku na závodní stravování. Zavedené osobní účty pracovníků poskytují prostor k výběru rekreačních pobytů, sportovních aktivit, dětských táborů, dále možnost zvyšovat komfortnější kvalitu zdraví dle vlastního uvážení zaměstnanců.

Společnost dlouhodobě podporuje zaměstnance v oblasti zvyšování kvalifikace studiem na středních a vysokých školách. V roce 2019 studovali vysokou školu 3 zaměstnanci. Ve studiu budou dále pokračovat i v roce 2020.

Vzdělávání zaměstnanců Společnosti bylo zaměřeno na odborné kurzy, semináře a odborný růst zaměstnanců, současně byla také uskutečněna všechna plánovaná školení potřebná k výkonu činností se speciální kvalifikací. V polovině roku Společnost zažádala o dotaci na podnikové vzdělávání pro rok 2020 a 2021, tato žádost byla na konci roku schválena a finanční prostředky na vzdělávání budou z této dotace čerpany během následujících 2 let.

Společnost podporuje aktivity pro děti zaměstnanců pod názvem „Letní aktivita mládeže“, kde byly děti pracovníků zaměstnání na krátkodobou brigádu v době prázdnin.

Společnost v roce 2019 poprvé uspořádala pro všechny zaměstnance „Vánoční večírky“. Pro zaměstnance byl připraven pestrý program v restauraci Sportovka v Mostě.

PODPORA REGIONU 2019

Nejdílnou součástí společensky odpovědného chování UE je budování dobrých vztahů s veřejností, se zaměstnanci a jejich rodinami a zejména pak s komunitou v regionu svého působení, tedy s obyvateli, neziskovým sektorem, firmami a představiteli samosprávy regionu Mostecká a Litvínovska. UE usiluje o zlepšení kvality obyvatel rovněž v regionu Chomutovska, neboť v této oblasti žije velká část zaměstnanců společnosti. Pro tyto účely UE každoročně zpracovává Komunikační plán.

Prostřednictvím darů a sociálního sponzoringu Společnost poskytla ve prospěch regionu celkem 1 514 tis. Kč. Značnou část z těchto filantropických aktivit UE tvoří podpora projektů měst Mostu a Litvínova. Každému z těchto partnerů poskytla UE v roce 2019 na základě dodatku k uzavřené Dohodě o spolupráci z roku 2006 částku ve výši 500 tis. Kč. Zbylé prostředky pak byly přiděleny na základě darovacích a sponzorských smluv neziskovým organizacím na základě jejich žádosti o podporu vlastních projektů v rámci programu Tepelná pohoda.

Nejvíce podporovanou oblastí ze strany UE bylo v roce 2019 vzdělávání (38%), druhou příčku obsadila oblast sociální a zdravotní (21%), následovaná oblastí volnočasových aktivit a kultury (14%). Společnost podpořila i úsporu energií (13%) a nezapomněla ani na podporu prevence kriminality (6%).

Pojedenácté zapojila UE do veřejně prospěšných aktivit své zaměstnance prostřednictvím firemního dobrovolnictví – Energického dne, kdy zaměstnanci Společnosti pomohli zvelebit areál Dětského domova ve Vysoké Peci na Chomutovsku.

V červenci 2019 uspořádala UE Den otevřených dveří pro širokou veřejnost, kterého se zúčastnilo na šest desítek účastníků. Mimo to zorganizovala několik exkurzí pro vybrané školy a obchodní partnery.

Podruhé se UE zapojila do charitativní akce pořádané městem Litvínov – dražby polštářků, jejímž účelem bylo pomoci dětem z dětské onkologie v pražském Motole.

Potřinácté vydala UE svůj firemní kalendář. Křest kalendáře s charitativním nádechem se za účasti obchodních partnerů a médií uskutečnil v KC Citadela v Litvínově.

Veškeré další činnosti UE určené veřejnosti zastřešuje projekt s názvem Tepelná Pohoda (www.tepelnapohoda.cz).

NÁSLEDNÉ UDÁLOSTI

Dne 11. března 2020 prohlásila Světová zdravotnická organizace šíření nákazy koronaviru za pandemii a dne 12. března 2020 vyhlásila česká vláda nouzový stav.

V reakci na potenciální závažnou hrozbu, kterou COVID – 19 představuje pro veřejné zdraví, přijaly orgány státní správy České republiky opatření k zastavení šíření pandemie. Bylo zavedeno omezení přeshraničního pohybu lidí, omezení vstupu pro cizince a dočasně se uzavřela některá průmyslová odvětví, s tím, že na další vývoj se čeká.

Vedení společnosti monitoruje situaci ohledně nařízení vlády ČR i Světové zdravotnické organizace na denní bázi a od doby vyhlášení nouzového stavu nařídila opatření s prioritou chránit zdraví svých zaměstnanců a zabezpečit výrobu a dodávku elektřiny a tepla pro své zákazníky.

Pro zmírnění možných rizik z titulu nákazy a následného negativního dopadu na zaměstnance a společnost byla zavedena tato opatření:

- Zavedení práce z domova u těch zaměstnanců, kde to umožňuje výkon práce a pokud tomu nebrání neodkladné pracovní záležitosti.
- Byla nařízena karanténa pro zaměstnance, kteří se vrátili ze zahraničí, případně zaměstnance v úzkém kontaktu s osobou, která se vrátila ze zahraničí.
- Veškerá interní jednání a porady byla omezena či zcela zrušena a byla nahrazena elektronickou komunikací.
- Do nepřetžitelného provozu je zakázán vstup všem zaměstnancům, kromě zaměstnanců nepřetržitelného provozu vyjma neodkladných pracovních záležitostí. Zaměstnanci jsou rozděleni po malých skupinách do několika velínů.
- Všechna nepovinná školení jsou až do odvolání zrušena. Povinná školení jsou řešena distančně případně s minimální koncentrací osob.
- Všem zaměstnancům, kteří mají příznaky respiračního onemocnění či zvýšenou teplotu, je výslovně zakázáno vstupovat do prostor United Energy.
- Všichni zaměstnanci jsou povinni dodržovat základní hygienická pravidla. Zaměstnanci jsou povinni nosit ochranné roušky nebo respirátory. Všem zaměstnancům byly zajištěny 2 ks pratelných roušek a na vybrané pracovní pozice respirátory.
- S každým dodavatelem jsou řešeny specifické podmínky výkonu jejich práce.

V návaznosti na výše uvedená opatření vedení společnosti nepředpokládá, že provoz, celková činnost společnosti, její finanční situace a výsledek hospodaření, budou v souvislosti s nařízeními vlády a ostatními dopady COVID-19 výrazněji ohroženy či omezeny. Je to zejména z toho důvodu, že společnost nepatří do odvětví, která jsou rozšířením pandemie COVID-19 bezprostředně ovlivněna.

Možné negativní dopady na výrobu tepla jsou očekávány pouze po přechodné období a z pohledu celkové dodávky jako nevýznamné. Obdobný průběh je očekáván z pohledu výroby elektřiny, a proto vedení společnosti neshledává důvod pro účtování opravné položky k majetku z titulu jeho nižšího využití.

Konkrétní dopady do hospodaření společnosti jsou v oblasti zvýšených nákladů na opatření související s nařízením Vlády ČR (osobní ochranné prostředky zaměstnanců, dezinfekce apod.).

V oblasti tržeb za teplo společnost eviduje dopad COVID 19 u zákazníků z důvodu snížení odběrů tepla v nevýznamné míře proti celkové dodávce za běžné situace.

Dopad do tržeb za elektrickou energii je zejména ovlivněn povětrnostními vlivy a vliv COVID 19 je pouze dočasný.

Vliv na podpůrné služby je naopak pozitivní, nesouvisí s COVID 19 resp. odráží současnou situaci na denním trhu s podpůrnými službami v ČR.

Tyto dočasné výpadky tržeb neovlivňují negativně likviditu společnosti.

Do velké míry toto bude ovlivněno dalším vývojem šíření pandemie i možnými opatřeními, které zavede vláda ČR.

Vedení tak dospělo k závěru, že v důsledku široké škály možných závěrů, jež byly posuzovány při vytváření tohoto úsudku, nevzniká významná nejistota v souvislosti s událostmi nebo okolnostmi, které by mohly zásadním způsobem zpochybnit schopnost Společnosti nepřetržitě trvat.

ZPRÁVA O VZTAZÍCH MEZI PROPOJENÝMI OSOBAMI

Zpráva o vztazích zpracovaná ve smyslu ustanovení § 82 zákona č. 90/2012 Sb., o obchodních společnostech a družstvech (zákon o obchodních korporacích) představenstvem společnosti United Energy, a.s. (dále také jen „společnost“)

A. Struktura vztahů mezi společnostmi jako osobou ovládanou a jí ovládající osobou (osobami) a mezi společnostmi jako ovládanou osobou a osobami ovládanými stejnou ovládající osobou

Struktura vztahů je uvedena ve schématu struktury ovládacích vztahů, které je nedílnou součástí této Zprávy jako její Příloha 1.

B. Úloha společnosti jako ovládané osoby ve struktuře vztahů podle předchozího bodu

Úlohou společnosti je výkon podnikatelské činnosti podle předmětu podnikání zapsaného ve veřejném rejstříku, výkon další činnosti, k němuž má společnost oprávnění, a správa majetku společnosti.

C. Způsob a prostředky ovládnání

Ovládnání je realizováno cestou hlasování na valných hromadách, resp. výkonem působnosti valné hromady jediným akcionářem (společníkem).

D. Přehled jednání učiněných společnostmi v posledním účetním období, která byla učiněna na popud nebo v zájmu ovládající osoby nebo jí ovládaných osob, pokud se takovoto jednání týkalo majetku, který přesahuje 10 % vlastního kapitálu společnosti zjištěného podle poslední účetní závěrky

Přehled takových jednání je nedílnou součástí této Zprávy jako její Příloha 2.

E. Přehled vzájemných smluv mezi společnostmi a osobou ovládající nebo mezi osobami ovládanými

Přehled takových jednání je nedílnou součástí této Zprávy jako její Příloha 3.

F. Posouzení toho, zda vznikla společnostmi jako ovládané osobě újma, a posouzení jejího vyrovnání

Společnosti jako ovládané osobě nevznikla újma a vyrovnání se tedy nevyžaduje.

G. Výhody a nevýhody plynoucí ze vztahů mezi společnostmi jako osobou ovládanou a jí ovládající osobou (osobami) a mezi společnostmi jako ovládanou osobou a osobami ovládanými stejnou ovládající osobou

Vztahy mezi společnostmi jako osobou ovládanou a jí ovládající osobou (osobami) a mezi společnostmi jako ovládanou osobou a osobami ovládanými stejnou ovládající osobou lze označit jako vzájemně výhodné a využívající vnitřních synergií silného a diverzifikovaného podnikatelského seskupení k prospěchu a zisku jeho členů. Z tohoto důvodu pro společnost převládají výhody začlenění do popsaného uskupení nad nevýhodami tohoto začlenění. Nebyla identifikována závažnější rizika plynoucí ze začlenění společnosti do struktury ovládacích vztahů popsaných v této zprávě.

V Mostě dne 31. března 2020

Ing. Milan Boháček
Místopředseda představenstva

Ing. Pavel Snášel
Člen představenstva

představenstvo společnosti

PŘÍLOHA 1

Struktura vztahů mezi společnostmi jako osobou ovládanou a jí ovládající osobou (osobami) a mezi společnostmi jako ovládanou osobou a osobami ovládanými stejnou ovládající osobou

	Spřízněnost od	Spřízněnost do
EP Investment S.à.r.l.	01.01.2019	31.12.2019
CZECH MEDIA INVEST a.s.	30.12.2019	31.12.2019
EP Group Investments a.s.	30.10.2019	31.12.2019
MACKAREL ENTERPRISES LIMITED	01.01.2019	31.12.2019
VESA EQUITY INVESTMENT S.à.r.l.	01.01.2019	31.12.2019
Energetický a průmyslový holding, a.s.	01.01.2019	31.12.2019
EP Power Europe, a.s.	01.01.2019	31.12.2019
EPPE Germany a.s.	01.01.2019	31.12.2019
LEAG Holding, a.s. (CARBURO NOSTRA a.s.)	01.01.2019	31.12.2019
Lausitz Energie Verwaltungs GmbH (dříve Blitz 16-307 GmbH)	01.01.2019	31.12.2019
Lausitz Energie Kraftwerke AG (Vattenfall Europe Generation AG)	01.01.2019	31.12.2019
Kraftwerk Schwarze Pumpe	01.01.2019	31.12.2019
Lausitz Energie Bergbau AG (Vattenfall Europe Mining Aktiengesellschaft)	01.01.2019	31.12.2019
GMB GmbH	01.01.2019	31.12.2019
Transport- und Speditionsgesellschaft Schwarze Pumpe mbH	01.01.2019	31.12.2019
Lausitz Energie Verwaltungsgesellschaft Brandenburg mbH (Lausitz Energie Erneuerbare Verwaltungs GmbH)	30.01.2019	31.12.2019
Lausitz Energie Vorsorge- und Entwicklungsgesellschaft Brandenburg GmbH & Co. KG (juwi Wind Germany 188 GmbH & Co. KG)	18.09.2019	31.12.2019
Lausitz Energie Verwaltungsgesellschaft Sachsen mbH	19.12.2019	31.12.2019
Lausitz Energie Vorsorge- und Entwicklungsgesellschaft Sachsen mbH & Co. KG	20.12.2019	31.12.2019
NADURENE 2, a.s.	17.12.2019	31.12.2019
EP New Energy Italia S.r.l.	01.01.2019	31.12.2019
Fusine Energia S.r.l.	07.02.2019	31.12.2019
Biomasse Crotone S.p.A.	01.01.2019	31.12.2019

	Biomasse Italia S.p.A.	01.01.2019	31.12.2019
	Fores Italia S.r.l.	01.01.2019	31.12.2019
	Biomasse Servizi S.r.l.	01.01.2019	31.12.2019
	EP New Energies GmbH (Blitz B19-604 GmbH)	27.03.2019	31.12.2019
	EP Mehrum GmbH (Blitz 17-213 GmbH)	01.01.2019	31.12.2019
	Kraftwerk Mehrum GmbH	01.01.2019	31.12.2019
	JTSD Braunkohlebergbau GmbH	01.01.2019	31.12.2019
	Mitteldeutsche Braunkohlen Gesellschaft mbH (MIBRAG)	01.01.2019	31.12.2019
	MIBRAG Consulting International GmbH	01.01.2019	31.12.2019
	GALA-MIBRAG-Service GmbH (GALA)	01.01.2019	31.12.2019
	Mitteldeutsche Umwelt- und Entsorgung GmbH (MUEG)	01.01.2019	31.12.2019
	Fernwärme GmbH Hohenmölsen - Webau	01.01.2019	31.12.2019
	Ingenieurbüro für Grundwasser GmbH	01.01.2019	31.12.2019
	Bohr & Brunnenbau GmbH	01.01.2019	31.12.2019
	Helmstedter Revier GmbH (HSR) (Buschhaus)	01.01.2019	31.12.2019
	Norddeutsche Gesellschaft zur Ablagerung von Mineralstoffen mbH (NORGAM mbH)	01.01.2019	31.12.2019
	Terrakomp GmbH	01.01.2019	31.12.2019
	MIBRAG Neue Energie GmbH (MNE)	01.01.2019	31.12.2019
	EP Germany GmbH	01.01.2019	31.12.2019
	Saale Energie GmbH	01.01.2019	31.12.2019
	Kraftwerk Schkopau GbR	01.01.2019	31.12.2019
	Kraftwerk Schkopau Betriebsgesellschaft mbH	01.01.2019	31.12.2019
	EP UK Investments Ltd	01.01.2019	31.12.2019
	Eggborough Power Ltd	01.01.2019	31.12.2019
	Lynemouth Power Limited	01.01.2019	31.12.2019
	EP UK Power Development Ltd	01.01.2019	31.12.2019
	EP SHB Limited (Centrica SHB Limited)	01.01.2019	31.12.2019
	Humberland Limited	01.01.2019	31.12.2019
	EP Langage Limited (Centrica Langage Limited)	01.01.2019	31.12.2019
	EP Ballylumford Limited	12.06.2019	31.12.2019
	EP Kilroot Limited	12.06.2019	31.12.2019
	Tynagh Energy Limited	29.10.2019	31.12.2019
	RVA Group Ltd	01.01.2019	31.12.2019
	RVA Consulting Engineers Ltd	01.01.2019	31.12.2019
	RVA GmbH	01.01.2019	31.12.2019
	RVA Engineering Solutions Ltd	01.01.2019	31.12.2019

EP UK Finance Limited	01.01.2019	31.12.2019
Energy Scanner Ltd	01.01.2019	26.03.2019
EP Invest Limited	01.01.2019	31.12.2019
EP Commodities, a.s.	01.01.2019	31.12.2019
EP Produzione S.p.A.	01.01.2019	31.12.2019
Fiume Santo S.p.A.	01.01.2019	31.12.2019
EP Produzione Centrale Livorno Ferraris S.p.A.	01.01.2019	31.12.2019
Centro Energia Ferrara S.p.A.	01.01.2019	31.12.2019
Centro Energia Teverola S.p.A.	01.01.2019	31.12.2019
Ergosud S.p.A.	01.01.2019	31.12.2019
EPPE Italy N.V. (Czech Gas Holding N.V.)	01.01.2019	01.01.2019
EP New Energy Italia S.r.l.	01.01.2019	31.12.2019
Fusine Energia S.r.l.	07.02.2019	31.12.2019
Biomasse Crotone S.p.A.	01.01.2019	31.12.2019
Biomasse Italia S.p.A.	01.01.2019	31.12.2019
Fores Italia S.r.l.	01.01.2019	31.12.2019
Biomasse Servizi S.r.l.	01.01.2019	31.12.2019
NADURENE a.s.	01.01.2019	17.12.2019
EP France S.A.S. (Uniper France S.A.S.)	09.07.2019	31.12.2019
Gazel Energie Generation S.A.S. (Uniper France Power S.A.S.)	09.07.2019	31.12.2019
Aerodis, S.A.	09.07.2019	31.12.2019
Surschiste, S.A.	09.07.2019	31.12.2019
Société des Eaux de l'Est S.A.	09.07.2019	31.12.2019
Gazel Energie Renouvelables S.A.S. (Uniper Energies Renouvelables S.A.S.)	09.07.2019	31.12.2019
Gazel Energie Solaire S.A.S. (Uniper Climate & Renewables France Solar S.A.S.)	09.07.2019	31.12.2019
Gazel Energie Solutions S.A.S. (Uniper France Energy Solutions S.A.S.)	09.07.2019	31.12.2019
EP Yuzivska B.V.	01.01.2019	31.12.2019
EP Ukraine B.V. (EP Sophievka B.V.)	15.05.2019	31.12.2019
EP Resources AG	19.07.2019	31.12.2019
RUBY Equity Investments S.à. r. l.	01.01.2019	10.10.2019
EP Hagibor, a.s.	01.01.2019	31.12.2019
CR-EP s.r.o.	01.01.2019	31.12.2019
HG1 s.r.o.	01.01.2019	31.12.2019
HG5 s.r.o.	01.01.2019	31.12.2019
EP Investments Advisors, s.r.o.	01.01.2019	31.12.2019
EP Auto, s.r.o.	01.01.2019	31.12.2019
EP Fleet, k.s.	01.01.2019	31.12.2019

WOOGEL LIMITED	01.01.2019	31.12.2019
Mining Services and Engineering Sp. z o.o.	01.01.2019	31.12.2019
Przedsiębiorstwo Górnicze Silesia	01.01.2019	31.12.2019
Sedilas Enterprises limited	01.01.2019	31.12.2019
EPH Financing SK, a. s.	01.01.2019	31.12.2019
EPH Financing CZ, a. s.	01.01.2019	31.12.2019
EP Coal Trading, a.s. (dříve EP Coal a. s.)	01.01.2019	31.12.2019
EOP & HOKA s.r.o.	01.01.2019	31.12.2019
SAJDOK a.s.	01.01.2019	31.12.2019
EOP HOKA POLSKA SPÓŁKA Z OGRANICZONA ODPOWIEDZIALNOSCIA	01.01.2019	31.12.2019
EOP HOKA SK, s.r.o.	01.01.2019	31.12.2019
EP COAL TRADING POLSKA S.A. (dříve UNITED ENERGY COAL TRADING POLSKA S.A.)	01.01.2019	31.12.2019
Nadácia EPH	01.01.2019	31.12.2019
EP Slovakia B.V.	01.01.2019	31.12.2019
Slovak Power Holding B.V.	01.01.2019	31.12.2019
Slovenské elektrárne, a.s.	01.01.2019	31.12.2019
Centrum pre vedu a výskum, s. r. o.	01.01.2019	31.12.2019
Ochrana a bezpečnosť SE, a. s.	01.01.2019	31.12.2019
Slovenské elektrárne - energetické služby, s.r.o. (SE Predaj, s. r. o.)	01.01.2019	31.12.2019
Slovenské elektrárne Česká republika, s.r.o.	01.01.2019	31.12.2019
SE Služby inžinierskych stavieb, s. r. o.	01.01.2019	31.12.2019
REAKTORTEST, s. r. o.	01.01.2019	31.12.2019
ÚJV Řež a. s.	01.01.2019	31.12.2019
Energotel, a. s.	01.01.2019	31.12.2019
Adconcretum real estate Ltd.	01.01.2019	31.12.2019
PGP Terminal, a.s.	01.01.2019	23.04.2019
PLAZMA LIPTOV, a.s.	01.01.2019	23.04.2019
EP Logistics International, a.s.	01.01.2019	31.12.2019
LOCON Logistik & Consulting AG	26.07.2019	31.12.2019
LOCON Service GmbH	26.07.2019	31.12.2019
LOCON Personalservice GmbH	26.07.2019	31.12.2019
LOCON BENELUX B.V.	26.07.2019	31.12.2019
LokoTrain s.r.o.	01.01.2019	31.12.2019
EP Cargo Deutschland GmbH	01.01.2019	31.12.2019
EP Merseburg Transport und Logistik GmbH	05.04.2019	31.12.2019
EP CARGO POLSKA s.a.	01.01.2019	31.12.2019
EP Cargo Invest, a.s.	01.01.2019	31.12.2019

EP Intermodal a.s. (AVE SR Východ a.s.)	12.04.2019	31.12.2019
SPEDICA GROUP COMPANIES, s.r.o.	01.01.2019	31.12.2019
SPEDICA LOGISTIC, s.r.o.	01.01.2019	31.12.2019
SGC-LOGISTIC GmbH	01.01.2019	31.12.2019
RAILSPED, s.r.o.	01.01.2019	31.12.2019
RM LINES, a.s.	01.01.2019	31.12.2019
SPEDICA, s.r.o.	01.01.2019	31.12.2019
JTSD Braunkohlebergbau GmbH	01.01.2019	31.12.2019
Mitteldeutsche Braunkohlen Gesellschaft mbH (MIBRAG)	01.01.2019	31.12.2019
MIBRAG Consulting International GmbH	01.01.2019	31.12.2019
GALA-MIBRAG-Service GmbH (GALA)	01.01.2019	31.12.2019
Mitteldeutsche Umwelt- und Entsorgung GmbH (MUEG)	01.01.2019	31.12.2019
Fernwärme GmbH Hohenmölsen - Webau	01.01.2019	31.12.2019
Ingenieurbüro für Grundwasser GmbH	01.01.2019	31.12.2019
Bohr & Brunnenbau GmbH	01.01.2019	31.12.2019
Helmstedter Revier GmbH (HSR) (Buschhaus)	01.01.2019	31.12.2019
Norddeutsche Gesellschaft zur Ablagerung von Mineralstoffen mbH (NORGAM mbH)	01.01.2019	31.12.2019
Terrakomp GmbH	01.01.2019	31.12.2019
MIBRAG Neue Energie GmbH (MNE)	01.01.2019	31.12.2019
EP Germany GmbH	01.01.2019	31.12.2019
Saale Energie GmbH	01.01.2019	31.12.2019
Kraftwerk Schkopau GbR	01.01.2019	31.12.2019
Kraftwerk Schkopau Betriebsgesellschaft mbH	01.01.2019	31.12.2019
DCR INVESTMENT a.s.	01.01.2019	31.12.2019
ABS Property Ltd	01.01.2019	31.12.2019
SLUGGERIA a.s.	01.01.2019	31.12.2019
EP Real Estate, a.s. (PT Real Estate, a.s.)	01.01.2019	31.12.2019
RPC, a.s.	01.01.2019	31.12.2019
Nová Invalidovna, a.s.	01.01.2019	31.12.2019
Nové Modřany, a.s.	01.01.2019	31.12.2019
PT Properties I, a.s.	01.01.2019	31.12.2019
PT Properties II, a.s.	01.01.2019	31.12.2019
PT Properties III, a.s.	01.01.2019	31.12.2019
PT Properties IV, a.s.	01.01.2019	31.12.2019
Kardašovská Properties a.s.	01.01.2019	31.12.2019
EP Properties, a.s.	01.01.2019	31.12.2019
EPIF Investments a.s.	01.01.2019	31.12.2019

EP Infrastructure, a.s.	01.01.2019	31.12.2019
EP Energy, a.s.	01.01.2019	31.12.2019
AISE, s.r.o.	01.01.2019	31.12.2019
Pražská teplárenská a.s.	01.01.2019	31.12.2019
PT Koncept, a.s. (Pražská teplárenská Trading, a.s.)	01.01.2019	31.12.2019
Termonta Praha a.s.	01.01.2019	31.12.2019
ENERGOPROJEKTA plan s.r.o.	31.07.2019	31.12.2019
PT Transit, a.s.(Energotrans SERVIS a.s.)	01.01.2019	31.12.2019
Teplo Neratovice spol. s r.o.	01.01.2019	31.12.2019
PT Distribuční, s.r.o. (Devátá energetická, s.r.o.)	08.03.2019	31.12.2019
PT měření, a.s.	01.01.2019	31.12.2019
PT Holding Investment B.V.	01.01.2019	31.12.2019
Pražská teplárenská Holding a.s.	01.01.2019	31.12.2019
NPTH,a.s.	01.01.2019	31.12.2019
United Energy , a.s.	01.01.2019	31.12.2019
EVO - Komořany, a. s.	01.01.2019	31.12.2019
Severočeská teplárenská, a.s.	01.01.2019	31.12.2019
United Energy Moldova,s.r.o.	01.01.2019	31.12.2019
United Energy Invest a.s.	01.01.2019	31.12.2019
GABIT spol. s r.o.	01.01.2019	31.12.2019
EP Sourcing, a.s.	01.01.2019	31.12.2019
EP ENERGY TRADING, a.s.	01.01.2019	31.12.2019
VTE Moldava II, a.s.	01.01.2019	31.12.2019
MR TRUST s.r.o.	01.01.2019	31.12.2019
Arisun s.r.o.	01.01.2019	31.12.2019
Greeninvest Energy, a.s.	01.01.2019	31.12.2019
POWERSUN a.s.	01.01.2019	31.12.2019
Triskata, s.r.o.	01.01.2019	31.12.2019
VTE Pchery s.r.o.	01.01.2019	31.12.2019
CHIFFON ENTERPRISES LIMITED	01.01.2019	31.12.2019
Claymore Equity, s. r. o.	01.01.2019	31.12.2019
Alternative Energy, s.r.o.,	01.01.2019	31.12.2019
Elektrárny Opatovice, a.s.	01.01.2019	31.12.2019
V A H O s.r.o.	01.01.2019	31.12.2019
Stredoslovenská energetika Holding, a.s.(Stredoslovenská energetika a.s.)	01.01.2019	31.12.2019
Stredoslovenská distribučná, a.s. (Stredoslovenská energetika - Distribúcia, a.s.)	01.01.2019	31.12.2019
Elektroenergetické montáže s.r.o. (EEM)	01.01.2019	31.12.2019

Stredoslovenská energetika - Metrológia s .r. o. (SSE-M)	01.01.2019	31.12.2019
Stredoslovenská energetika - Projekt Development spol. s r.o. (SSE-PD)	01.01.2019	31.12.2019
SSE - Solar s.r.o.	01.01.2019	31.12.2019
SPX s.r.o.	01.01.2019	31.12.2019
Energotel a.s.	01.01.2019	31.12.2019
SSE - CZ spol. s r. o.	01.01.2019	31.12.2019
SPV100, s.r.o.	01.01.2019	31.12.2019
SSE - MVE, s.r.o.	01.01.2019	31.12.2019
Stredoslovenská energetika, a. s.(Stredoslovenská energetika Obchod, a. s.)	01.01.2019	31.12.2019
EP ENERGY HR d.o.o.	01.01.2019	31.12.2019
EP Cargo a.s.	01.01.2019	31.12.2019
Budapesti Erőmű Zrt (BERT)	01.01.2019	31.12.2019
KŐBÁNYAHŐ Kft.	01.01.2019	31.12.2019
ENERGZET SERVIS a.s.	01.01.2019	31.12.2019
Plzeňská teplárenská a.s.	01.01.2019	31.12.2019
Plzeňská teplárenská, AUTODOPRAVA s.r.o.	01.01.2019	31.12.2019
Plzeňská teplárenská SERVIS IN a.s	01.01.2019	31.12.2019
Czech Gas Holding Investment B.V	01.01.2019	31.12.2019
NAFTA a.s.	01.01.2019	31.12.2019
Nafta Exploration s.r.o.	01.01.2019	08.01.2019
Karotáž a cementace, s. r. o.	01.01.2019	31.12.2019
POZAGAS a.s.	01.01.2019	31.12.2019
NAFTA Services, s.r.o.	01.01.2019	31.12.2019
EP Ukraine B.V. (EP Sophievská B.V.)	15.05.2019	31.12.2019
NAFTA International B.V.	01.01.2019	31.12.2019
NAFTA Germany GmbH	01.01.2019	31.12.2019
NAFTA Bavaria GmbH	01.01.2019	31.12.2019
NAFTA Speicher Management GmbH (DEA Speicher Management GmbH)	01.01.2019	31.12.2019
NAFTA Speicher GmbH & CO. KG (DEA Speicher Holding GmbH & Co. KG)	01.01.2019	31.12.2019
NAFTA Speicher Inzenham GmbH (DEA Speicher GmbH)	01.01.2019	31.12.2019
NAFTA RV	01.01.2019	31.12.2019
CNG Holdings Netherlands B.V.	01.01.2019	31.12.2019
CNG LLC	01.01.2019	31.12.2019
EPH Gas Holding B.V.	01.01.2019	31.12.2019
Seattle Holding B.V	01.01.2019	31.12.2019
Slovak Gas Holding B.V.	01.01.2019	31.12.2019

SPP Infrastructure, a.s.	01.01.2019	31.12.2019
eustream, a.s.	01.01.2019	31.12.2019
Central European Gas HUB AG	01.01.2019	31.12.2019
eastring B.V.	01.01.2019	31.12.2019
Plynárenská metrológia, s. r. o.	01.01.2019	31.12.2019
SPP – distribúcia, a.s.	01.01.2019	31.12.2019
SPP – distribúcia Servis, s.r.o.	01.01.2019	31.12.2019
NAFTA a.s. (pozn: own shares in Nafta 1,49%)	01.01.2019	31.12.2019
Nafta Exploration s.r.o.	01.01.2019	8.1.2019
Kerotáž a cementace, s. r. o.	01.01.2019	31.12.2019
POZAGAS a.s.	01.01.2019	31.12.2019
NAFTA Services, s.r.o.	01.01.2019	31.12.2019
EP Ukraine B.V. (EP Sophievska B.V.)	15.05.2019	31.12.2019
NAFTA International B.V.	01.01.2019	31.12.2019
NAFTA Germany GmbH	01.01.2019	31.12.2019
NAFTA Bavaria GmbH	01.01.2019	31.12.2019
NAFTA Speicher Management GmbH (DEA Speicher Management GmbH)	01.01.2019	31.12.2019
NAFTA Speicher GmbH & CO. KG (DEA Speicher Holding GmbH & Co. KG)	01.01.2019	31.12.2019
NAFTA Speicher Inzenham GmbH (DEA Speicher GmbH)	01.01.2019	31.12.2019
NAFTA RV	01.01.2019	31.12.2019
CNG Holdings Netherlands B.V.	01.01.2019	31.12.2019
CNG LLC	01.01.2019	31.12.2019
GEOTERM KOŠICE, a.s.	01.01.2019	31.12.2019
SPP Storage, s.r.o.	01.01.2019	31.12.2019
POZAGAS a.s.	01.01.2019	31.12.2019
SLOVGEO TERM a.s.	01.01.2019	31.12.2019
GEOTERM KOŠICE, a.s.	01.01.2019	31.12.2019
GALANTATERM spol. s r.o.	01.01.2019	31.12.2019
GALANTATERM spol. s r.o.	01.01.2019	31.12.2019
SPP Infrastructure Financing B.V.	01.01.2019	31.12.2019

PŘÍLOHA 2

Přehled jednání učiněných společností v posledním účetním období, která byla učiněna na popud nebo v zájmu ovládající osoby nebo jí ovládaných osob, pokud se takovéto jednání týkalo majetku, který přesahuje 10 % vlastního kapitálu společnosti zjištěného podle poslední účetní závěrky

Vůči komu	Předmět jednání
EP Sourcing, a.s.	Dodávka a přeprava paliva 262 151 tis. Kč
Severočeská teplárenská, a.s.	Dodávka tepelné energie do primárních rozvodů 393 093 tis. Kč
EP ENERGY TRADING, a.s.	Prodej vyrobené EE 490 580 tis. Kč
EP ENERGY TRADING, a.s.	Prodej nakoupené EE 238 740 tis. Kč
EP ENERGY TRADING, a.s.	Nákup EE 203 534 tis. Kč

PŘÍLOHA 3

Přehled vzájemných smluv mezi společnostmi a osobou ovládající nebo mezi osobami ovládanými

S kým uzavřena	Název smlouvy	Předmět (pokud neplyne z názvu)
EP Sourcing, a.s.	Dlouhodobá kupní smlouva na dodávky hnědého uhlí v letech 2009-2025	
EP Sourcing, a.s.	Dodatek č. 18 k Dlouhodobé kupní smlouvě na dodávky hnědého uhlí v letech 2009-2025	Změna ceny paliva, rozpisu uhlí a přepravní dispozice
EP Sourcing, a.s.	Smlouva o poskytování služeb	
EP Sourcing, a.s.	Dodatek č. 6 ke Smlouvě o poskytování služeb	Změna rozsahu poskytovaných služeb a změna obchodního jména společnosti
EP Sourcing, a.s.	Dodatek č. 7 ke Smlouvě o poskytování služeb	Změna pravidel poskytování služeb
EP Sourcing, a.s.	Dodatek č. 8 ke Smlouvě o poskytování služeb	Změna ceny poskytovaných služeb v oblasti mezd
EP Sourcing, a.s.	Kupní smlouva o koupi sušeného odsiřovacího vápence	
EP Sourcing, a.s.	Dodatek č. 4 ke Kupní smlouvě o koupi sušeného odsiřovacího vápence	
EP Sourcing, a.s.	Dodatek č. 5 ke Kupní smlouvě o koupi sušeného odsiřovacího vápence	
EP Sourcing, a.s.	Smlouva o odběru a odvozu certifikovaných stavebních výrobků	
EP Sourcing, a.s.	Dodatek č. 1 ke Smlouvě o odběru certifikovaných stavebních výrobků	
EP Sourcing, a.s.	Dodatek č. 2 ke Smlouvě o odběru certifikovaných stavebních výrobků	
EP Sourcing, a.s.	Trojstranná dohoda o postoupení smluvních vztahů a právních závazků	viz Smlouva o odběru a odvozu certifikovaných stavebních výrobků
EP Sourcing, a.s.	Smlouva o poskytování služeb	Služby v oblasti mezd, ICT
EP Sourcing, a.s.	Dodatek č. 1 ke Smlouvě o poskytování služeb	
EP Sourcing, a.s.	Dodatek č. 2 ke Smlouvě o poskytování služeb	
EP Sourcing, a.s.	Nájemní smlouva	Nájem nebytových prostor v k. ú. Komořany u Mostu
EP Sourcing, a.s.	Dodatek č. 4 k Nájemní smlouvě	
EP Sourcing, a.s.	Smlouva o udělení podlicence	
EP Sourcing, a.s.	Smlouva o zpracování osobních údajů	
EP Sourcing, a.s.	Smlouva o dodržování BOZP, PO a OŽP v UE	
EOP & HOKA s.r.o.	Nájemní smlouva	Nájem nebytových prostor
EOP & HOKA s.r.o.	Dodatek č. 6 k Nájemní smlouvě	
EOP & HOKA s.r.o.	Dodatek č. 9 k Nájemní smlouvě	
EOP & HOKA s.r.o.	Smlouva o přepravě věci	Přeprava vápence
EOP & HOKA s.r.o.	Smlouva o nájmu dopravního prostředku	
Severočeská teplárenská, a.s.	Smlouva o dodávce tepelné energie	

S kým uzavřena	Název smlouvy	Předmět (pokud neplyne z názvu)
Severočeská teplárenská, a.s.	Dodatek č. 6 ke Smlouvě o dodávce tepelné energie	Dodatek mění na rok 2017 cenové ujednání, odběrový diagram a dohodu o zálohových platbách
Severočeská teplárenská, a.s.	Dodatek č. 7 ke Smlouvě o dodávce tepelné energie	Dodatek mění na rok 2019 cenové ujednání, odběrový diagram a dohodu o zálohových platbách
Severočeská teplárenská, a.s.	Nájemní smlouva	Pronájem pozemku
Severočeská teplárenská, a.s.	Smlouva o odborné pomoci a poskytování služeb	
Severočeská teplárenská, a.s.	Dodatek č. 1 ke Smlouvě o odborné pomoci a poskytování služeb	Snížení rozsahu poskytovaných služeb
Severočeská teplárenská, a.s.	Dodatek č. 2 ke Smlouvě o odborné pomoci a poskytování služeb	Rozšíření služeb o oblast zajištění a provozování dispečinku
Severočeská teplárenská, a.s.	Dodatek č. 3 ke Smlouvě o odborné pomoci a poskytování služeb	Rozšíření služeb o oblast nákupu a skladového hospodářství
Severočeská teplárenská, a.s.	Dodatek č. 4 ke Smlouvě o odborné pomoci a poskytování služeb	Rozšíření poskytovaných služeb o oblast stavební údržby a s tím spojené navýšení ceny
Severočeská teplárenská, a.s.	Dodatek č. 5 ke Smlouvě o odborné pomoci a poskytování služeb	Rozšíření poskytovaných služeb o servis a opravy zařízení MaR výměňkových stanic a s tím spojené navýšení ceny
Severočeská teplárenská, a.s.	Příkazní smlouva k poskytování služeb v oblasti BOZP, PO a ekologie	
Severočeská teplárenská, a.s. Elektrárny Opatovice, a.s. Plzeňská energetika a.s. TERMONTA PRAHA a.s.	Smlouva o sdružení zadavatelů	Plzeňská energetika - fúze sloučením od 1.11.2018 nástupnickou organizací Plzeňská teplárenská, a.s.
Severočeská teplárenská, a.s.	Smlouva o užívání části horkovodního primárního rozvodu a poskytování služeb s tím spojených	Pronájem horkovodní přípojky
Severočeská teplárenská, a.s.	Dodatek č. 1 ke Smlouvě o užívání části horkovodního primárního rozvodu a poskytování služeb s tím spojených	
Severočeská teplárenská, a.s.	Nájemní smlouva	Nájem nebytových prostor
Severočeská teplárenská, a.s.	Dodatek č. 5 k Nájemní smlouvě	Změna předmětu nájmu
Severočeská teplárenská, a.s.	Dodatek č. 9 k Nájemní smlouvě	Změna cenového ujednání
Severočeská teplárenská, a.s.	Smlouva o skladování	
Severočeská teplárenská, a.s.	Dodatek č. 3 ke Smlouvě o skladování	Změna cenového ujednání
Severočeská teplárenská, a.s.	Smlouva o úplatném poskytování prostředků ICT	
Severočeská teplárenská, a.s.	Podlicenční smlouva o užití	
Severočeská teplárenská, a.s.	Smlouva o zpracování osobních údajů	(k Příkazní smlouvě k poskytování služeb v oblasti BOZP, PO a ekologie)
Severočeská teplárenská, a.s.	Smlouva o zpracování osobních údajů	(ke Smlouvě o odborné pomoci a poskytování služeb)
Severočeská teplárenská, a.s.	Smlouva o zpracování osobních údajů	(ke Smlouvě o úplatném poskytování prostředků ICT)
EP ENERGY TRADING, a.s.	Smlouva komisionářská	Uzavírání obchodů s elektrickou energií nebo uzavření derivátových a opčních obchodů, jejichž aktivem je elektrická energie

S kým uzavřena	Název smlouvy	Předmět (pokud neplyne z názvu)
EP ENERGY TRADING, a.s.	Rámcová smlouva na dodávku a odběr elektřiny s přenesením odpovědnosti za odchylku	
EP ENERGY TRADING, a.s.	Dodatek č. 1 k Rámcové smlouvě na dodávku a odběr elektřiny s přenesením odpovědnosti za odchylku	
EP ENERGY TRADING, a.s.	Dodatek č. 2 k Rámcové smlouvě na dodávku a odběr elektřiny s přenesením odpovědnosti za odchylku	
EP ENERGY TRADING, a.s.	Oznámení o záměru fúze sloučením	Změna subjektu zúčtování z PEAS na EPET
EP ENERGY TRADING, a.s.	Smlouva o poskytování služeb	Služby IT/IS
EP ENERGY TRADING, a.s.	Smlouva o dodávce elektrické energie	Odběr elektřiny pro odběrné místo ČSA
EP ENERGY TRADING, a.s.	Smlouva o poskytování služeb	Podpora a údržba IS Xenergie
EP ENERGY TRADING, a.s.	Dodatek č. 3 ke Smlouvě o poskytování služeb	Změna ceny a platebních podmínek
EP ENERGY TRADING, a.s.	Dodatek č. 4 ke Smlouvě o poskytování služeb	Změna ceny a platebních podmínek
EP ENERGY TRADING, a.s.	Smlouva o dodávce plynu	
EP ENERGY TRADING, a.s.	Smlouva o sdružených službách dodávky plynu	
EP Energy, a.s.	Smlouva o půjčce ze dne 30. 10. 2012	
EP Energy, a.s.	Smlouva o půjčce ze dne 30. 12. 2013	
EP Energy, a.s.	Dodatek č. 1 ke Smlouvě o půjčce ze dne 30. 12. 2013	
EP Energy, a.s.	Smlouva o poskytování technického poradenství	
EP Energy, a.s.	Dohoda o poskytování cash-poolingu reálného oboustranného pro ekonomicky spjatou skupinu (CZK)	
EP Energy, a.s.	Dodatek č. 1 k Dohodě o poskytování cash-poolingu reálného oboustranného pro ekonomicky spjatou skupinu	
EP Energy, a.s.	Dodatek č. 2 k Dohodě o poskytování cash-poolingu reálného oboustranného pro ekonomicky spjatou skupinu	
EP Energy, a.s.	Dohoda o rozdělení cash-poolových benefitů v rámci reál. oboustr. cash-poolingu pro ekonomicky spjatou skupinu (CZK)	
EP Energy, a.s.	Smlouva o poskytování služby reálný cash-pooling	Dohoda o přistoupení ke službě reálný cashpooling v EUR
EP Energy, a.s.	Dodatek č. 1 ke Smlouvě o poskytování služby reálný cash-pooling	Změny a doplnění obsahu Smlouvy
EP Energy, a.s.	Dohoda o rozdělení úroků a cash-poolových benefitů v rámci reál. oboustr. cash-poolingu pro ekonomicky spjatou skupinu (EUR)	
EP Infrastructure, a.s.	Smlouva o poskytování odborné pomoci	
EP Infrastructure, a.s.	Smlouva o zpracování osobních údajů	
EP Commodities, a.s.	Smlouva o úplatném poskytování ICT služeb	
EP Cargo a.s.	Smlouva o poskytování služeb	Vedení mzdové agendy

S kým uzavřena	Název smlouvy	Předmět (pokud neplyne z názvu)
EP Cargo a.s.	Smlouva o úplatném poskytování IT/IS služeb	
EP Cargo a.s.	Dodatek č. 1 ke Smlouvě o úplatném poskytování IT/IS služeb	Změna cenového ujednání
EP Cargo a.s.	Smlouva o zpracování osobních údajů	
EP Cargo Invest a.s.	Smlouva o poskytování služeb - personalistika	
EP Cargo Invest a.s.	Smlouva o udělení podlicence	
EP Cargo Invest a.s.	Smlouva o úplatném poskytování IT/IS služeb	
EP Cargo Invest a.s.	Smlouva o zpracování osobních údajů	
EP Logistics International, a.s.	Smlouva o poskytování služeb	Vedení mzdové agendy
EP Logistics International, a.s.	Smlouva o udělení podlicence	
EP Logistics International, a.s.	Smlouva o úplatném poskytování IT/IS služeb	
EP Logistics International, a.s.	Smlouva o zpracování osobních údajů	
Plzeňská energetika a.s.	Licenční smlouva	Fúze sloučením od 1.11.2018 nástupnickou organizací Plzeňská teplárenská, a.s.
Plzeňská energetika a.s.	Dodatek č. 5 k Licenční smlouvě	Fúze sloučením od 1.11.2018 nástupnickou organizací Plzeňská teplárenská, a.s.
Plzeňská energetika a.s.	Smlouva o úplatném poskytování IT/IS služeb	Fúze sloučením od 1.11.2018 nástupnickou organizací Plzeňská teplárenská, a.s.
Plzeňská energetika a.s.	Smlouva o zpracování osobních údajů	(ke Smlouvě o úplatném poskytování IT/IS služeb) Fúze sloučením od 1.11.2018 nástupnickou organizací Plzeňská teplárenská, a.s.
United Energy Invest, a.s.	Nájemní smlouva	Nájem osobních automobilů
United Energy Invest, a.s.	Dodatek č. 8 k Nájemní smlouvě	
United Energy Invest, a.s.	Smlouva o provádění inženýrských činností	
United Energy Invest, a.s.	Dodatek č. 1 ke Smlouvě o provádění inženýrských činností	Navýšení smluvní ceny
United Energy Invest, a.s.	Smlouva o dílo	Provedení díla "Modernizace TG 4"
United Energy Invest, a.s.	Dodatek č. 1 ke Smlouvě o dílo	
United Energy Invest, a.s.	Smlouva o poskytnutí technické pomoci	Provedení díla "Modernizace technologické části věže CHV5"
United Energy Invest, a.s.	Dodatek č. 1 ke Smlouvě o poskytnutí technické pomoci	
United Energy Invest, a.s.	Smlouva o poskytnutí technické pomoci	Provedení díla "Snižování emisí TZL v TKY - K 6"
United Energy Invest, a.s.	Smlouva o úplatném poskytování prostředků ICT	
United Energy Invest, a.s.	Smlouva o poskytování služeb	Poskytování ekonomických služeb
United Energy Invest, a.s.	Dodatek č. 1 ke Smlouvě o poskytování služeb	Rozšíření předmětu smlouvy
United Energy Invest, a.s.	Smlouva o nájmu nebytových prostor	
United Energy Invest, a.s.	Dodatek č. 13 ke Smlouvě o nájmu nebytových prostor	
United Energy Invest, a.s.	Smlouva o zpracování osobních údajů	(ke Smlouvě o úplatném poskytování prostředků ICT)
United Energy Invest, a.s.	Smlouva o poskytnutí technické pomoci	Provedení díla "Rozšíření parkovací plochy na pozemku p.č. 1317"
United Energy Invest, a.s.	Smlouva o poskytnutí technické pomoci	Provedení díla "Modernizace TG 5 - KUP"

S kým uzavřena	Název smlouvy	Předmět (pokud neplyne z názvu)
United Energy Invest, a.s.	Smlouva o poskytnutí technické pomoci	Provedení díla "Ohřev demineralizované vody do nádrže sběrného kondenzátu a demivody"
United Energy Invest, a.s.	Smlouva o poskytnutí technické pomoci	Provedení díla "Instalace DHZ - I. a II. etapa"
Elektrárny Opatovice, a.s.	Rámcová smlouva na provedení technické náhrady za poskytování podpůrných služeb	
Elektrárny Opatovice, a.s.	Dodatek č. 1 k Rámcové smlouvě na provedení technické náhrady za poskytování podpůrných služeb	
Elektrárny Opatovice, a.s.	Smlouva o sdružení zadavatelů	
Elektrárny Opatovice, a.s.	Smlouva o poskytování služeb	Služby obchodního dispečinku
Elektrárny Opatovice, a.s.	Dodatek č. 1 Smlouvy o poskytování služeb obchodního dispečinku	Rozšíření předmětu smlouvy
Elektrárny Opatovice, a.s.	Dodatek č. 2 Smlouvy o poskytování služeb obchodního dispečinku	
Elektrárny Opatovice, a.s.	Smlouva o účasti na řešení projektu „Snížení koncentrací Hg, HCl a HF z velkých průmyslových zdrojů“	
Elektrárny Opatovice, a.s.	Smlouva o poskytnutí/výměně částí stanovených emisních stropů	
EP Fleet, k.s.	Dohoda o přistoupení k Rámcové smlouvě o nájmu motorových vozidel – skupina Energetický a průmyslový holding a.s. ze dne 5. 2. 2016 a Dodatek č. 1 k této RS	
EP Fleet, k.s.	Dohoda o přistoupení k Rámcové smlouvě o nájmu motorových vozidel – skupina Energetický a průmyslový holding a.s. ve znění dodatků	
EP Fleet, k.s.	Dohoda o přistoupení k Rámcové smlouvě č. 117.310 ze dne 21. 3. 2017	
Energetické opravy, a.s.	Smlouva o podmínkách poskytování servisních činností a souvisejících služeb	
Energetické opravy, a.s.	Dodatek č. 3 ke Smlouvě o podmínkách poskytovaných servisních činností a souvisejících služeb	
Energetické opravy, a.s.	Dodatek č. 4 ke Smlouvě o podmínkách poskytovaných servisních činností a souvisejících služeb	
Energetické opravy, a.s.	Dodatek č. 6 ke Smlouvě o podmínkách poskytovaných servisních činností a souvisejících služeb	
Energetické opravy, a.s.	Nájemní smlouva	Nájem nebytových prostor
Energetické opravy, a.s.	Nájemní smlouva	Nájem nebytových prostor
Energetické opravy, a.s.	Dodatek č. 11 k Nájemní smlouvě	
Energetické opravy, a.s.	Smlouva o dílo	Částečná výměna potrubí ložových výparníků kotlů K10
Energetické opravy, a.s.	Smlouva o dílo	Provedení běžné opravy kotle K 9 a K 10
Energetické opravy, a.s.	Dodatek č. 1 ke Smlouvě o dílo	
Energetické opravy, a.s.	Dodatek č. 2 ke Smlouvě o dílo	
Energetické opravy, a.s.	Smlouva o dílo	Provedení běžné opravy TG 5

S kým uzavřena	Název smlouvy	Předmět (pokud neplyne z názvu)
Energetické opravny, a.s.	Smlouva o dílo	Provedení opravy ohřívačku vzduchu kotle K 10
Energetické opravny, a.s.	Smlouva o dílo	Provedení opravy ohřívačku vzduchu kotle K 8
Energetické opravny, a.s.	Dodatek č. 1 ke Smlouvě o dílo	Změna platebních podmínek
Pražská teplotárenská a.s.	Smlouva o poskytnutí/výměně částí emisních stropů	
Pražská teplotárenská a.s.	Smlouva o sdružení zadavatelů	
Pražská teplotárenská a.s.	Rámcová dohoda PIP	
United Energy Moldova, s.r.o.	Mandátní smlouva o poskytování služeb	Poskytování ekonomických služeb
United Energy Moldova, s.r.o.	Dodatek č. 3 k Mandátní smlouvě	
United Energy Moldova, s.r.o.	Smlouva o nájmu nebytových prostor	Nájem nebytových prostor
United Energy Moldova, s.r.o.	Dodatek č. 8 ke Smlouvě o nájmu nebytových prostor	
EVO – Komořany, a.s.	Smlouva o poskytování služeb	Poskytování ekonomických služeb
EVO – Komořany, a.s.	Smlouva o provádění poradenských služeb	
EVO – Komořany, a.s.	Dodatek č. 1 ke Smlouvě o provádění poradenských služeb	
EVO – Komořany, a.s.	Smlouva o uzavření budoucí smlouvy nájemní	
EVO – Komořany, a.s.	Smlouva o smlouvě budoucí o zřízení věcného břemene	
EVO – Komořany, a.s.	Dohoda o spolupráci	
EVO – Komořany, a.s.	Dodatek č. 1 Dohody o spolupráci	
NADACE STUDENT	Smlouva o poskytování služeb	Poskytování ekonomických služeb

ZPRÁVA DOZORČÍ RADY SPOLEČNOSTI UNITED ENERGY, A.S., O VÝSLEDKÁCH KONTROLNÍ ČINNOSTI DOZORČÍ RADY V ROCE 2019

V období od 1. 1. 2019 do 31. 12. 2019 se uskutečnila tři řádná zasedání dozorčí rady. V souladu s ustanoveními zákona o obchodních korporacích a stanov akciové společnosti dozorčí rada dohlížela na výkon působnosti představenstva společnosti a uskutečňování podnikatelské činnosti společnosti. Sledovala a projednávala hospodářské výsledky společnosti a stav jejího majetku. Dozorčí rada dále sledovala investiční aktivity společnosti.

Dozorčí rada konstatuje, že představenstvem a vedením společnosti byly poskytovány všechny podklady vyžádané pro činnost dozorčí rady. Na zasedání dozorčí rady se projednávání vybraných bodů programu účastnili přizvaní zástupci vedení společnosti nebo členové představenstva společnosti.

Dozorčí rada přezkoumala Zprávu o vztazích mezi propojenými osobami podle § 82 zákona č. 90/2012 Sb., o obchodních společnostech a družstvech (zákon o obchodních korporacích), za období od 1. ledna 2019 do 31. prosince 2019, schválenou představenstvem společnosti a konstatuje, že nemá k uvedenému zprávu připomínky, a vyslovuje s ní souhlas.

Dozorčí rada přezkoumala účetní závěrku společnosti, sestavenou za účetní období od 1. ledna 2019 do 31. prosince 2019.

Dozorčí rada dále přezkoumala obsah výroční zprávy společnosti za rok 2019, a konstatuje, že účetní závěrka a výroční zpráva za období od 1. 1. 2019 do 31. 12. 2019 byly sestaveny v souladu s obecně závaznými právními předpisy, a že ve všech důležitých ukazatelích správně prezentují hospodářské výsledky a stav majetku společnosti.

Dozorčí rada se seznámila se zprávou o podnikatelské činnosti společnosti a stavu jejího majetku za období od 1. 1. 2019 do 31. 12. 2019, schválenou představenstvem společnosti.

Dozorčí rada doporučuje valné hromadě společnosti United Energy, a.s., schválit účetní závěrku společnosti za období od 1. 1. 2019 do 31. 12. 2019.

Mgr. Michal Antonín
předseda dozorčí rady

ÚČETNÍ ZÁVĚRKA PODLE ČESKÝCH ÚČETNÍCH STANDARDŮ

ROZVAHA V PLNÉM ROZSAHU KE DNI 31. PROSINCE 2019 (V TISÍCÍCH KČ)

Závazný výčet informací uvedený ve Vyhlášce MF č. 500/2002 Sb. v platném znění

Označení	AKTIVA	stav k 31. prosinci 2019			stav k 31. prosinci 2018
		Brutto	Korekce	Netto	Netto
	AKTIVA CELKEM	4 740 957	-2 049 405	2 691 552	2 734 183
B.	Dlouhodobý majetek	4 214 167	-2 035 802	2 178 365	2 227 197
B. I.	Dlouhodobý nehmotný majetek	353 009	-23 266	329 743	233 248
B. I. 2.	Ocenitelná práva	24 258	-23 266	992	1 307
B. I. 2. 1.	Software	22 709	-22 341	368	581
B. I. 2. 2.	Ostatní ocenitelná práva	1 549	-925	624	726
B. I. 4.	Ostatní dlouhodobý nehmotný majetek	328 751		328 751	231 941
B. II.	Dlouhodobý hmotný majetek	3 711 852	-2 012 536	1 699 316	1 844 643
B. II. 1.	Pozemky a stavby	846 254	-372 180	474 074	501 875
B. II. 1. 1.	Pozemky	70 178		70 178	70 178
B. II. 1. 2.	Stavby	776 076	-372 180	403 896	431 697
B. II. 2.	Hmotné movité věci a jejich soubory	4 444 515	-3 094 236	1 350 279	1 513 912
B. II. 3.	Oceňovací rozdíl k nabytému majetku	-1 585 718	1 453 880	-131 838	-237 308
B. II. 4.	Ostatní dlouhodobý hmotný majetek	8	0	8	8
B. II. 4. 3.	Jiný dlouhodobý hmotný majetek	8		8	8
B. II. 5.	Poskytnuté zálohy na dlouhodobý hmotný majetek a nedokončený dlouhodobý hmotný majetek	6 793	0	6 793	66 156
B. II. 5. 2.	Nedokončený dlouhodobý hmotný majetek	6 793		6 793	66 156
B. III.	Dlouhodobý finanční majetek	149 306	0	149 306	149 306
B. III. 1.	Podíly - ovládaná nebo ovládající osoba	149 306		149 306	149 306
C.	Oběžná aktiva	525 689	-13 603	512 086	504 426
C. I.	Zásoby	97 181	0	97 181	79 499
C. I. 1.	Materiál	97 181		97 181	79 499
C. II.	Pohledávky	427 547	-13 603	413 944	422 903
C. II. 2.	Krátkodobé pohledávky	427 547	-13 603	413 944	422 903
C. II. 2. 1.	Pohledávky z obchodních vztahů	149 858	-13 541	136 317	120 420
C. II. 2. 2.	Pohledávky - ovládaná nebo ovládající osoba	193 535		193 535	198 810
C. II. 2. 4.	Pohledávky - ostatní	84 154	-62	84 092	103 673
C. II. 2. 4. 3.	Stát - daňové pohledávky	10 254		10 254	25 816
C. II. 2. 4. 4.	Krátkodobé poskytnuté zálohy	756		756	728
C. II. 2. 4. 5.	Dohadné účty aktivní	73 045		73 045	77 094
C. II. 2. 4. 6.	Jiné pohledávky	99	-62	37	35
C. IV.	Peněžní prostředky	961	0	961	2 024
C. IV. 1.	Peněžní prostředky v pokladně	98		98	121
C. IV. 2.	Peněžní prostředky na účtech	863		863	1 903
D.	Časové rozlišení aktiv	1 101	0	1 101	2 560
D. 1.	Náklady příštích období	1 101		1 101	2 560

Označení				PASIVA	stav k 31. prosinci 2019	stav k 31. prosinci 2018
				PASIVA CELKEM	2 691 552	2 734 183
A.				Vlastní kapitál	2 026 394	1 000 722
A.	I.			Základní kapitál	114 776	114 776
A.	I.	1.		Základní kapitál	114 776	114 776
A.	II.			Ážio a kapitálové fondy	1 000 000	0
A.	II.	2.		Kapitálové fondy	1 000 000	0
A.	II.	2.	1.	Ostatní kapitálové fondy	1 000 000	
A.	III.			Fondy ze zisku	5 667	5 596
A.	III.	2.		Statutární a ostatní fondy	5 667	5 596
A.	IV.			Výsledek hospodaření minulých let (+/-)	878 083	860 652
A.	IV.	1.		Nerozdělený zisk nebo ztráta minulých let (+/-)	878 083	860 652
A.	V.			Výsledek hospodaření běžného účetního období (+/-)	27 868	19 698
B.	+	C.		Cizí zdroje	665 153	1 733 454
B.				Rezervy	4 290	2 689
B.	4.			Ostatní rezervy	4 290	2 689
C.				Závazky	660 863	1 730 765
C.	I.			Dlouhodobé závazky	223 197	242 995
C.	I.	8.		Odložený daňový závazek	223 197	242 995
C.	II.			Krátkodobé závazky	437 666	1 487 770
C.	II.	3.		Krátkodobé přijaté zálohy	7 862	3 563
C.	II.	4.		Závazky z obchodních vztahů	99 660	107 032
C.	II.	6.		Závazky - ovládaná nebo ovládající osoba		1 047 869
C.	II.	8.		Závazky ostatní	330 144	329 306
C.	II.	8.	3.	Závazky k zaměstnancům	10 655	9 793
C.	II.	8.	4.	Závazky ze sociálního zabezpečení a zdravotní pojištění	5 567	4 980
C.	II.	8.	5.	Stát - daňové závazky a dotace	36 258	78 237
C.	II.	8.	6.	Dohadné účty pasivní	277 190	235 802
C.	II.	8.	7.	Jiné závazky	474	494
D.				Časové rozlišení pasiv	5	7
D.	1.			Výdaje příštích období	5	7

VÝKAZ ZISKU A ZTRÁTY V PLNÉM ROZSAHU KE DNI 31. PROSINCE 2019 (V CELÝCH TISÍCÍCH KČ)

Závazný výčet informací uvedený ve Vyhlášce MF č. 500/2002 Sb. v platném znění

Označení	TEXT	Období	
		k 31. prosinci 2019	k 31. prosinci 2018
I.	Tržby z prodeje výrobků a služeb	1 000 130	1 242 514
II.	Tržby za prodej zboží	238 740	117 026
A.	Výkonová spotřeba	670 864	793 986
A. 1.	Náklady vynaložené na prodané zboží	193 705	120 037
A. 2.	Spotřeba materiálu a energie	320 464	482 113
A. 3.	Služby	156 695	191 836
D.	Osobní náklady	179 507	173 403
D. 1.	Mzdové náklady	131 182	126 696
D. 2.	Náklady na sociální zabezpečení, zdravotní pojištění a ostatní náklady	48 325	46 707
D. 2. 1.	Náklady na sociální zabezpečení a zdravotní pojištění	43 239	41 527
D. 2. 2.	Ostatní náklady	5 086	5 180
E.	Úpravy hodnot v provozní oblasti	284 194	268 437
E. 1.	Úpravy hodnot dlouhodobého nehmotného a hmotného majetku	285 521	265 213
E. 1. 1.	Úpravy hodnot dlouhodobého nehmotného a hmotného majetku - trvalé	285 521	265 213
E. 2.	Úpravy hodnot zásob	-1 645	1 645
E. 3.	Úpravy hodnot pohledávek	318	1 579
III.	Ostatní provozní výnosy	230 002	214 474
III. 1.	Tržby z prodaného dlouhodobého majetku	294	1 051
III. 2.	Tržby z prodeje materiálu	1 840	978
III. 3.	Jiné provozní výnosy	227 868	212 445
F.	Ostatní provozní náklady	304 162	250 327
F. 1.	Zůstatková cena prodaného dlouhodobého majetku	28	606
F. 2.	Prodaný materiál	1 077	1 169
F. 3.	Daně a poplatky	3 416	2 538
F. 4.	Rezervy v provozní oblasti a komplexní náklady příštích období	1 601	-133
F. 5.	Jiné provozní náklady	298 040	246 147
*	Provozní výsledek hospodaření (+/-)	30 145	87 861
IV.	Výnosy z dlouhodobého finančního majetku - podíly	20 000	0
IV. 1.	Výnosy z podílů - ovládaná nebo ovládající osoba	20 000	
VI.	Výnosové úroky a podobné výnosy	418	166
VI. 1.	Výnosové úroky a podobné výnosy - ovládaná a ovládající osoba	418	166
J.	Nákladové úroky a podobné náklady	44 449	59 422
J. 1.	Nákladové úroky a podobné náklady - ovládaná a ovládající osoba	44 449	59 422
VII.	Ostatní finanční výnosy	57 313	65 128
K.	Ostatní finanční náklady	52 462	68 494
*	Finanční výsledek hospodaření (+/-)	-19 180	-62 622
**	Výsledek hospodaření před zdaněním (+/-)	10 965	25 239
L.	Daň z příjmů	-16 903	5 541
L. 1.	Daň z příjmů splatná	2 895	22 203
L. 2.	Daň z příjmů odložená	-19 798	-16 662
**	Výsledek hospodaření po zdaněním (+/-)	27 868	19 698
***	Výsledek hospodaření za účetní období (+/-)	27 868	19 698
*	Čistý obrat za účetní období = I.+II.+III.+IV.+V.+VI.+VII.	1 546 603	1 639 308

1. VŠEOBECNÉ INFORMACE

United Energy, a.s., se sídlem Most - Komořany, Teplárenská 2, PSČ 434 03, IČ 273 09 959 (dále jen Společnost), byla zapsána do obchodního rejstříku vedeného Krajským soudem v Ústí nad Labem oddíl B vložka 1722 dne 7. prosince 2006. Hlavním předmětem podnikání Společnosti je výroba a prodej tepla a elektrické energie.

PŘEDSTAVENSTVO A DOZORČÍ RADA

Složení představenstva Společnosti k 31. prosinci 2019:

	Funkce	Poznámka
Ing. David Onderek	předseda	zvolen 7. srpna 2017
Ing. Milan Boháček	místopředseda	zvolen 7. srpna 2017
Ing. Petr Mareš	člen	zvolen 1. srpna 2017
Ing. Pavel Snášel	člen	zvolen 22. srpna 2013
Gary Wheatley Mazzotti	člen	zvolen 12. října 2017

Složení dozorčí rady Společnosti k 31. prosinci 2019:

	Funkce	Poznámka
Mgr. Michal Antonín	předseda	zvolen 26. února 2013
Ing. Miroslav Pelcman	místopředseda	zvolen 26. února 2013
Petr Uher	člen	zvolen 13. února 2013

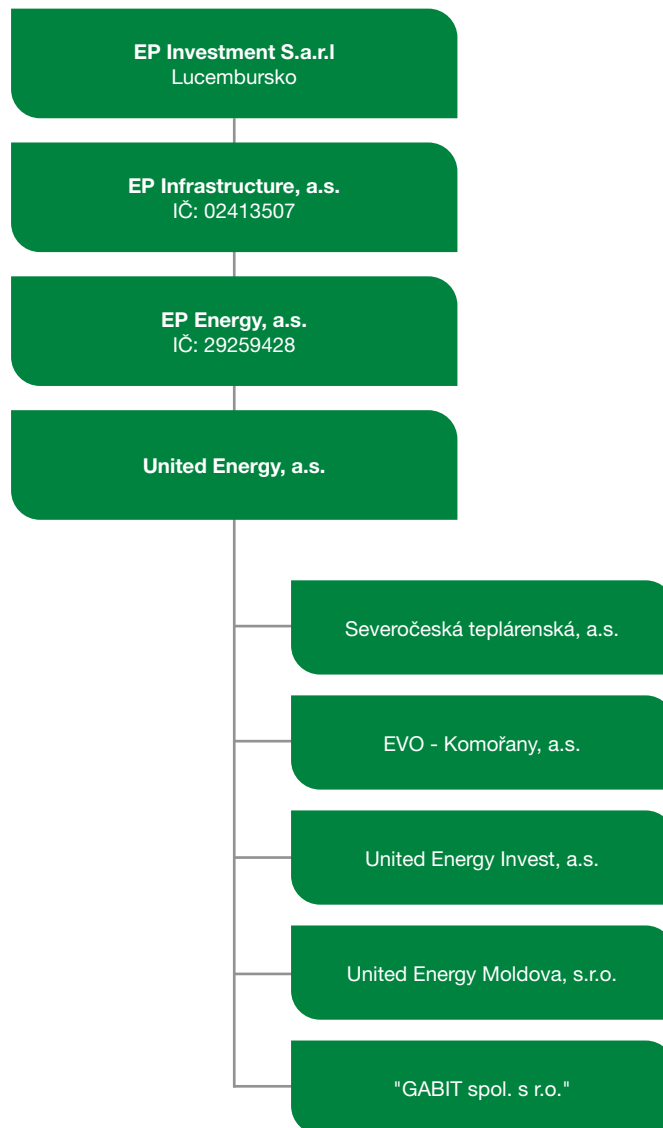
Předmět podnikání:

- výroba elektřiny
- obchod s elektřinou
- výroba tepelné energie
- rozvod tepelné energie
- výroba tepelné energie a rozvod tepelné energie, nepodléhající licenci realizovaná ze zdrojů tepelné energie a instalovaným výkonem jednoho zdroje nad 50 kW
- podnikání v oblasti nakládání s nebezpečnými odpady
- silniční motorová doprava – nákladní provozovaná vozidly nebo jízdními soupravami o největší povolené hmotnosti nepřesahující 3,5 tuny, jsou-li určeny k přepravě zvířat nebo věcí
- činnost účetních poradců, vedení účetnictví, vedení daňové evidence
- poskytování služeb v oblasti bezpečnosti a ochrany zdraví při práci
- technicko-organizační činnost v oblasti požární ochrany
- výroba, obchod a služby neuvedené v přílohách 1 až 3 živnostenského zákona

Konsolidovanou účetní závěrku nejširší skupiny účetních jednotek, ke které společnost jako konsolidovaná účetní jednotka patří, sestavuje EP Investment S.a.r.l se sídlem Avenue John F. Kennedy 39, L-1855, Lucembursko. Tuto konsolidovanou účetní závěrku je možné získat v sídle konsolidující společnosti.

Konsolidovanou účetní závěrku nejúžší skupiny účetních jednotek, ke které společnost jako konsolidovaná účetní jednotka patří, sestavuje společnost EP Infrastructure, a.s. IČ 024 13 507 se sídlem Pařížská 130/26, Josefov, 110 00 Praha 1. Tato konsolidovaná účetní závěrka bude zveřejněna v obchodním rejstříku.

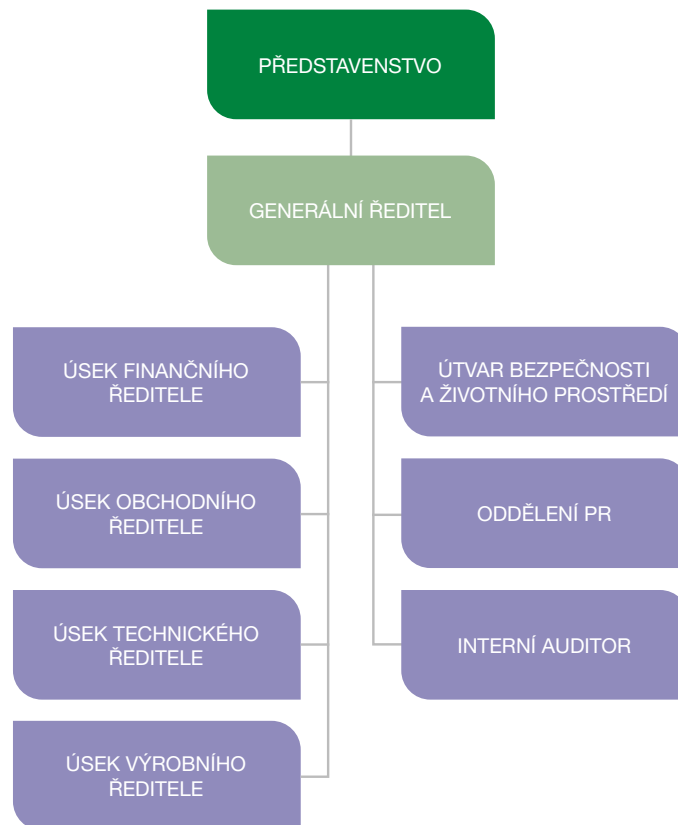
Struktura konsolidačního celku:



ZMĚNY V OBCHODNÍM REJSTŘÍKU:

V průběhu roku 2019 nedošlo k žádným změnám v obchodním rejstříku.

Organizační struktura Společnosti k 31. prosinci 2019:



2. ÚČETNÍ POSTUPY

a) Základní zásady vedení účetnictví

Účetní závěrka je sestavena v souladu s účetními předpisy platnými v České republice a Českými účetními standardy. Účetní závěrka je sestavena v historických cenách.

Účetní závěrka je sestavena za předpokladu nepřetržitého trvání společnosti.

V účetní závěrce jsou zahrnuty pouze aktivity Společnosti. Majetkové účasti ve společnostech United Energy Moldova, s.r.o., United Energy Invest, a.s., Severočeská teplárenská, a.s., EVO – Komořany, a.s. a "GABIT spol. s r.o." jsou vykázány v pořizovací ceně po odečtení opravné položky na snížení hodnoty.

b) Dlouhodobý nehmotný majetek

Nakoupený nehmotný majetek je oceněn pořizovacími cenami. Nehmotný majetek vytvořený vlastní činností je oceněn vlastními náklady.

Bezúplatně nabyté povolenky na emise skleníkových plynů jsou oceněny reprodukční pořizovací cenou, která vychází z ceny na veřejném trhu. Úplatně nabyté povolenky jsou oceněny pořizovací cenou.

Dlouhodobý nehmotný majetek je odepisován metodou rovnoměrných odpisů po dobu 3 let. Povolenky na emise se neodepisují.

Nehmotný majetek, jehož doba použitelnosti je delší než 1 rok a pořizovací cena nepřevyšuje 60 tis. Kč za položku, je považován za zásoby a účtován do nákladů při spotřebě. K tomuto majetku je Společností vedena operativní evidence až do skončení jeho používání.

Pokud zůstatková cena aktiva přesahuje jeho odhadovanou zpětně získatelnou hodnotu, pak je zůstatková cena aktiva snížena o opravnou položku na jeho zpětně získatelnou částku.

c) Dlouhodobý hmotný majetek

Nakoupený hmotný majetek je oceněn pořizovacími cenami, které zahrnují cenu pořízení majetku a náklady s jeho pořízením související. Společnost nezahrnuje úroky do nákladů souvisejících s pořízením majetku. Hmotný majetek pořízený vlastní činností je oceněn vlastními náklady. Majetek získaný formou daru je vykázan v zůstatkové hodnotě platné k datu převzetí příslušného majetku. Pozemky byly ke dni pořízení přeceněny nezávislým znalcem na základě vyhlášky č. 393/1991 Sb.

Dlouhodobý hmotný majetek je odpisován metodou rovnoměrných odpisů na základě jeho předpokládané životnosti následujícím způsobem:

Budovy a stavby	50 - 100 let
Turbíny, generátory, kotle	20 - 30 let
Výměňkové stanice	10 - 17 let
Měřicí zařízení	4 - 8 let
Inventář	7 - 18 let
Motorová vozidla	5 - 10 let

Odpisy jsou ve výkazu zisku a ztráty vykázaný v položce „Úpravy hodnot dlouhodobého nehmotného a hmotného majetku – trvalé“.

Technická zhodnocení na najatém hmotném majetku jsou odpisována lineární metodou po dobu trvání nájemní smlouvy nebo po dobu odhadované životnosti, a to vždy po tu, která je kratší.

Většina nákladů na opravy a udržování hmotného majetku se účtuje přímo do nákladů. Rezerva je případně tvořena pro významné opravy, které bude podle odhadu vedení třeba provést v budoucích účetních obdobích. Technické zhodnocení hmotného majetku přesahující 40 tis. Kč za položku za účetní období je aktivováno.

Pokud zůstatková cena aktiva přesahuje jeho odhadovanou zpětně získatelnou hodnotu, pak je zůstatková cena aktiva snížena o opravnou položku na jeho zpětně získatelnou částku.

Tvorba a zúčtování opravných položek je vykázána ve výkazu zisku a ztráty v položce „Úpravy hodnot dlouhodobého nehmotného a hmotného majetku - dočasné“.

d) Oceňovací rozdíl k nabytému majetku

Oceňovací rozdíl se odepisuje rovnoměrně sto osmdesát měsíců od nabytí podniku nebo jeho části nebo od rozhodného dne přeměny do výnosů.

e) Povolenky na emise skleníkových plynů

Na základě zákona č. 695/2004 Sb. a § 47 odst. 5 vyhlášky č. 500/2002 Sb. v platném znění, Společnost účtuje, jako první držitel, bezúplatné nabytí povolenek na emise skleníkových plynů, jako o pořízení ostatního dlouhodobého nehmotného majetku ve prospěch účtu ostatních dotací. Povolenky jsou oceněny reprodukční pořizovací cenou, která je stanovena dle ceny na veřejném trhu v Lipsku „European Energy Exchange“ k datu jejich připsání na účet zřízený u OTE. V případě úplatného nabytí Společnost účtuje o pořízení ostatního dlouhodobého nehmotného majetku a ve prospěch závazků vůči prodávajícímu, a to v pořizovací ceně.

Spotřeba povolenek je účtována v odpovídající výši dle množství vypuštěných emisí jako tvorba dohadných položek pasivních na vrub ostatních provozních nákladů, v případě bezúplatného nabytí, současně na vrub dohadných položek aktivních a ve prospěch ostatních provozních výnosů ve věcné a časové souvislosti s náklady. Snížení nehmotného majetku proti dohadné položce pasivní a zároveň zúčtování dotace proti dohadné položce aktivní je účtováno v okamžiku vyřazení alokovaných emisních povolenek z registru OTE.

V případě nedostatku povolenek pro příslušné účetní období, např. způsobeného prodejem, účtuje Společnost o spotřebě na vrub ostatních provozních nákladů souvztažně s dohadnými položkami pasivními. K zúčtování této dohadné položky dochází k datu nákupu.

Při prodeji nabytých povolenek je účtována odpovídající částka na vrub ostatních provozních nákladů ve prospěch účtu ostatního dlouhodobého nehmotného majetku, současně na vrub ostatních dotací a ve prospěch ostatních provozních výnosů a je ve věcné a časové souvislosti s náklady zaúčtována sjednaná cena ve prospěch výnosů z prodeje majetku na vrub účtu pohledávek za kupujícími.

Při prodeji nakoupených povolenek je účtována odpovídající částka na vrub nákladů na prodej dlouhodobého majetku ve prospěch účtu ostatního dlouhodobého nehmotného majetku a současně je ve věcné a časové souvislosti s náklady zaúčtována sjednaná cena ve prospěch výnosů z prodeje majetku na vrub účtu pohledávek za kupujícími.

Pro veškeré úbytky povolenek užívá Společnost metodu FIFO.

K rozvahovému dni Společnosti dosud nebyly přiděleny povolenky na emise pro rok 2019, které jí, v souladu se zákonem č. 383/2012 Sb. v platném znění, náleží. Z tohoto důvodu byla do závěrky průčítována pasivní dohadná položka na přiděl těchto povolenek a zároveň aktivní dohadná položka na poskytnutou dotaci ve stejné výši. Počet povolenek byl stanoven výpočtem dle pravidel daných legislativou, pro ocenění byla použita cena na burze EEX platná k rozvahovému dni a pro přepočtení ceny byl použit kurz ČNB k témuž dni.

Obchody s emisními povolenkami

Uzavřené forwardové smlouvy na nákup emisních povolenek, představují nákup komodit pro vlastní budoucí spotřebu, z tohoto důvodu nebyly ke konci účetní závěrky přeceněny na reálnou hodnotu. Podle platné legislativy, se za derivát nepovažuje smluvní vztah, jehož předmětem je koupě, prodej nebo užívání komodity. Z tohoto důvodu obchody nejsou zohledněny ve finančních výkazech.

f) Majetkové účasti ve společnostech pod rozhodujícím a podstatným vlivem

Společnost pod rozhodujícím vlivem (dceřiná společnost) je podnik ovládaný Společností, jehož finanční a provozní procesy Společnost může určovat s cílem získat přínosy z jeho činnosti.

Ve společnosti pod podstatným vlivem (přidružená společnost) Společnost vykonává podstatný vliv svým podílem na finančním a provozním rozhodování, ale nemá možnost tuto společnost ovládat.

Majetkové účasti ve společnostech pod rozhodujícím a podstatným vlivem jsou oceněny pořizovací cenou zohledňující případné snížení hodnoty.

g) Zásoby

Nakoupené zásoby jsou oceněny pořizovací cenou sníženou o opravnou položku vytvořenou k bezpohybovým zásobám. Pořizovací cena zahrnuje veškeré náklady související s pořízením těchto zásob, jako např. přepravné a balné. Pro veškeré úbytky nakoupených zásob užívá Společnost metodu FIFO, tj. první do skladu, první ze skladu.

Tvorba a zúčtování opravných položek je vykázána ve výkazu zisku a ztráty v položce „Úpravy hodnot zásob“.

h) Pohledávky

Pohledávky jsou vykázány v nominální hodnotě snížené o opravnou položku, tvořenou k pohledávkám po lhůtě splatnosti.

U pohledávek za odběrateli, na které byl prohlášen konkurz, uplatňuje Společnost opravnou položku ve výši 100 % nominální hodnoty pohledávky, tyto pohledávky se odepisují až po skončení konkurzního řízení.

Tvorba a zúčtování opravných položek je vykázána ve výkazu zisku a ztráty v položce „Úpravy hodnot pohledávek“.

i) Přepočtení cizích měn

Transakce prováděné v cizích měnách jsou přepočteny a zaúčtovány devizovým kurzem České národní banky platným v den transakce.

Všechna peněžní aktiva a pasiva vedená v cizích měnách byla přepočtena devizovým kurzem zveřejněným Českou národní bankou k datu účetní závěrky. Všechny kurzové zisky a ztráty z přepočtu pohledávek a závazků jsou účtovány do výkazu zisku a ztráty.

j) Obrat

Tržby z hlavních aktivit Společnosti jsou účtovány ke konci měsíce, ve kterém došlo k uskutečnění služeb či ke dni, kdy došlo k prodeji zásob, a jsou vykázány bez daně z přidané hodnoty.

k) Rezervy

Společnost tvoří rezervy, pokud má současný závazek a je pravděpodobné, že bude na vypořádání tohoto závazku třeba vynaložit vlastní zdroje a existuje spolehlivý odhad výše závazku. Společnost v případě nutnosti dále vytváří rezervy na významné budoucí opravy dlouhodobého majetku tak, jak je upraveno zákonem o daních z příjmů.

Rezervu na daň z příjmů vytváří Společnost vzhledem k tomu, že okamžik sestavení účetní závěrky předchází okamžiku stanovení výše daňové povinnosti. V následujícím účetním období Společnost rezervu rozpustí a zaúčtuje zjištěnou daňovou povinnost.

V rozvaze je rezerva na daň z příjmů snižena o zaplacené zálohy na daň z příjmů, případná výsledná pohledávka je vykázána v položce Stát – daňové pohledávky.

l) Penzijní připojištění a životní pojištění

Společnost k datu účetní závěrky poskytuje 211 (2018: 208) zaměstnancům příspěvek na penzijní připojištění a žádnému zaměstnanci příspěvek na životní pojištění. K financování státního důchodového pojištění hradí Společnost pravidelné odvody do státního rozpočtu.

m) Daň z příjmů

Daň z příjmů za dané období se skládá ze splatné daně a ze změny stavu v odložené dani.

Splatná daň zahrnuje odhad daně vypočtený z daňového základu s použitím daňové sazby platné v první den účetního období a veškeré doměrky a vratky za minulá období.

Odložená daň se vykazuje u všech dočasných rozdílů mezi zůstatkovou hodnotou aktiva nebo pasiva v rozvaze a jejich daňovou hodnotou. Odložená daňová pohledávka je zaúčtována, pokud neexistují pochybnosti o jejím možném daňovém uplatnění v následujících účetních obdobích.

n) Výzkum a vývoj

Náklady na výzkum a vývoj jsou účtovány do výkazu zisku a ztráty v období, ve kterém byly vynaloženy.

Společnost vyvíjí činnost na několika projektech ve spolupráci s vědeckou základnou při ověřování a hledání optimálních nástrojů ke snížení energetické náročnosti výroby energií.

o) Deriváty

Finanční deriváty držené za účelem obchodování jsou vykazovány v reálných hodnotách a zisky (ztráty) ze změny jejich reálných hodnot jsou zahrnuty ve výnosech nebo nákladech.

p) Spřízněné strany

Spřízněnou stranou Společnosti se rozumí:

- společnosti ve skupině,
- společníci a akcionáři, kteří přímo nebo nepřímo mohou uplatňovat podstatný nebo rozhodující vliv u Společnosti, a společnosti, kde tito společníci/akcionáři mají podstatný nebo rozhodující vliv,
- členové statutárních, dozorčích a řídicích orgánů a osoby blízké těmto osobám, včetně podniků, kde tito členové a osoby mají podstatný nebo rozhodující vliv,
- společnosti, které mají společného člena vedení se Společností.

Transakce se spřízněnými stranami jsou uvedeny v bodě 15.

q) Konsolidace

V souladu s ustanovením § 22aa zákona č. 563/1991 Sb., o účetnictví, je účetní závěrka společnosti a všech jí konsolidovaných účetních jednotek zahrnuta do konsolidované účetní závěrky společnosti EP Investment S.a.r.l se sídlem Avenue John F. Kennedy 39, L-1855, Lucembursko. Její konsolidovaná účetní závěrka bude zveřejněna v souladu s ustanovením § 22a odst. 2c) a podle § 21a zákona č. 563/1991 Sb., o účetnictví.

r) Změny účetních postupů a srovnatelné údaje

K žádným změnám v průběhu roku 2019 nedošlo.

s) Klasifikace závazků

Společnost klasifikuje část dlouhodobých závazků, bankovních úvěrů a finančních výpomocí, jejichž doba splatnosti je kratší než jeden rok vzhledem k rozvahovému dni, jako krátkodobé.

t) Následné události

Dopad událostí, které nastaly mezi rozvahovým dnem a dnem podpisu účetní závěrky, je zachycen v účetních výkazech v případě, že tyto události poskytly doplňující informace o skutečnostech, které existovaly k rozvahovému dni.

V případě, že mezi rozvahovým dnem a dnem podpisu účetní závěrky došlo k významným událostem zohledňujícím skutečnosti, které nastaly po rozvahovém dni, jsou důsledky těchto událostí popsány v příloze účetní závěrky, ale nejsou zaúčtovány v účetních výkazech.

3. DLOUHODOBÝ NEHMOTNÝ MAJETEK

Porovnání pořizovacích cen, opravek a zůstatkových hodnot k 31. prosinci 2019 a k 31. prosinci 2018 včetně pohybů je uvedeno v příloze č. 1.

4. DLOUHODOBÝ HMOTNÝ MAJETEK

Porovnání pořizovacích cen, opravek a zůstatkových hodnot k 31. prosinci 2019 a k 31. prosinci 2018 včetně pohybů je uvedeno v příloze č. 2.

5. MAJETKOVÉ ÚČASTI VE SPOLEČNOSTECH POD ROZHODUJÍCÍM A PODSTATNÝM VLIVEM

Majetkové účasti ve společnostech pod rozhodujícím a podstatným vlivem představují akcie a podíly vykázané v pořizovací ceně a jsou uvedeny v příloze č. 3.

U žádné z uvedených společností nejsou rozdíly mezi procentuální výší vlastnického podílu a hlasovacími právy. Společnost neuzavřela se společnostmi, ve kterých má rozhodující nebo podstatný vliv, žádné Ovládací smlouvy nebo Smlouvy o převodech zisku.

6. ZÁSoby

	31. prosince 2019 tis. Kč	31. prosince 2018 tis. Kč
Materiál (palivo, náhradní díly)	97 181	81 145
Opravná položka k zásobám	0	-1 646
Celkem zásoby	97 181	79 499

7. POHLEDÁVKY

	Pohledávky z obchodních vztahů tis. Kč	Ostatní pohledávky tis. Kč	Celkem tis. Kč
K 31. prosinci 2019:			
Do splatnosti	136 248	78 256	214 504
Do splatnosti – spřízněné osoby	0	193 535	193 535
Do splatnosti – záloha na daň z příjmů	0	23 779	23 779
Do splatnosti – poskytnuté zálohy	0	756	756
Po splatnosti	13 610	62	13 672
	149 858	296 388	446 246
reklasifikace – rezerva na DPPO	0	-18 699	-18 699
Opravná položka	-13 541	-62	-13 603
	136 317	277 627	413 944
K 31. prosinci 2018:			
Do splatnosti	116 019	96 041	212 060
Do splatnosti – spřízněné osoby	0	198 810	198 810
Do splatnosti – záloha na daň z příjmů	0	28 927	28 927
Do splatnosti – poskytnuté zálohy	0	728	728
Po splatnosti	17 624	62	17 686
	133 643	324 568	458 211
reklasifikace – rezerva na DPPO	0	-22 023	-22 023
Opravná položka	-13 223	-62	-13 285
	120 420	302 483	422 903

Pohledávky vůči spřízněným osobám zahrnovaly k 31. prosinci 2019:

Stav vlastních finančních prostředků na cashpoolovém účtě v CZK	74 952
Stav vlastních finančních prostředků na cashpoolovém účtě v EUR (4 667 tis. EUR)	118 583
	193 535

Pohledávky vůči spřízněným osobám zahrnovaly k 31. prosinci 2018:

Stav vlastních finančních prostředků na cashpoolovém účtě v CZK	50 590
Stav vlastních finančních prostředků na cashpoolovém účtě v EUR (5 762 tis. EUR)	148 220
	198 810

V rámci ostatních pohledávek Společnost eviduje i dohadné účty aktivní ve výši 73 045 tis. Kč (2018: 77 094 tis. Kč), které zahrnují zejména dohadnou položku týkající se rozpouštění dotace z emisních povolenek.

Nezaplacené pohledávky z obchodních vztahů nejsou zajištěny. Pohledávky vůči podnikům ve skupině jsou popsány v bodě 15.

Změny opravné položky k pohledávkám z obchodních vztahů po lhůtě splatnosti:

	2019 tis. Kč	2018 tis. Kč
Počáteční stav k 1. lednu	13 223	11 644
Tvorba opravné položky	1 142	1 768
Zrušení opravné položky	-59	-67
Použití na odpis pohledávky	-765	-122
Konečný stav k 31. prosinci	13 541	13 223

8. VLASTNÍ KAPITÁL

Schválené a vydané akcie

Základní kapitál Společnosti je k 31. prosinci 2019 tvořen celkem 19 129 322 ks plně splacených kmenových akcií na majitele v nominální hodnotě 6 Kč a základní kapitál činil 114 776 tis. Kč. Jediným akcionářem k 31. prosinci 2019 je EP Energy, a.s.

Změny vlastního kapitálu

Změny vlastního kapitálu jsou uvedeny v příloze č. 4.

Zisk Společnosti za rok 2019 bude schválen valnou hromadou konanou v průběhu roku 2020 na základě návrhu představenstva Společnosti.

9. REZERVY

	Rezerva na daň z příjmů tis. Kč	Ostatní rezervy tis. Kč	Celkem tis. Kč
Stav k 1. lednu 2019	22 023	2 689	24 712
reklasifikace-uhrazené zálohy na DPPO	-22 023	0	-22 023
	0	2 689	2 689
Tvorba rezerv	18 699	4 290	22 989
Zrušení/použití rezerv	0	-2 689	-2 689
	18 699	4 290	22 989
reklasifikace-uhrazené zálohy na DPPO	-18 699	0	-18 699
Stav k 31. prosinci 2019	0	4 290	4 290

K 31. prosinci 2019 Společnost vytvořila rezervu na nevyčerpanou dovolenou ve výši 2 441 tis. Kč (2018: 2 689 tis. Kč) a rezervu na náklady vyplývající z právních sporů týkajících se ekologických škod ve výši 1 849 tis. Kč (2018: 0 tis. Kč).

K 31. prosinci 2019 byla rezerva na daň z příjmů ve výši 18 699 tis. Kč (2018: 22 023 tis. Kč) započtena se zaplacenými zálohami na daň ve výši 23 779 tis. Kč (2018: 28 927 tis. Kč) a výsledná pohledávka ve výši 5 080 tis. Kč (2018: 6 904 tis. Kč) byla vykázána v pozici Stát-daňové pohledávky.

10. ZÁVAZKY

		31. prosince 2019 tis. Kč	31. prosince 2018 tis. Kč
Závazky z obchodních vztahů	- do splatnosti	99 660	107 032
	- po lhůtě splatnosti	0	0
Ostatní závazky	- do splatnosti	330 144	329 306
	- půjčky od spřízněných osob	0	1 047 869
	- do splatnosti – přijaté zálohy	7 862	3 563
Krátkodobé závazky celkem		437 666	1 487 770
Dlouhodobé závazky	- odložený daňový závazek	223 197	242 995
Krátkodobé a dlouhodobé závazky celkem		660 863	1 730 765

Půjčky od spřízněných osob vykázány v krátkodobých závazcích k 31. prosinci 2018 představují půjčku ve výši 404 642 tis. Kč od EP Energy, a.s. s úrokovou sazbou 5,99 % a dále půjčku od Energy, a.s. ve výši 635 895 tis. Kč s úrokovou sazbou 4,67 % a nákladové úroky 59 422 tis. Kč. Na základě rozhodnutí jediného akcionáře byl dne 29. října 2019 proveden zápočet proti příplatku do vlastního kapitálu mimo základní kapitál společnosti ve výši 1 000 000 tis. Kč, zbývající závazek byl splacen.

V rámci ostatních závazků Společnost eviduje i dohadné účty pasivní ve výši 277 190 tis. Kč (2018: 235 802 tis. Kč), které zahrnují zejména dohadnou položku týkající se spotřeby emisních povolenek. Dále je zde vykázána i dotace ve výši 33 792 tis. Kč týkající se emisních povolenek (2018: 76 024 tis. Kč).

Ostatní závazky vůči podnikům ve skupině jsou popsány v bodě 15.

K 31. prosinci 2019 ani k 31. prosinci 2018 Společnost neevidovala žádné závazky po splatnosti.

Závazky z obchodních vztahů a jiné závazky nebyly zajištěny žádným majetkem Společnosti.

Výpočet odložené daně je uveden v bodě 12.

Společnost nemá ve sledovaném ani v předchozím období žádné závazky po splatnosti z titulu pojistného na sociální zabezpečení, zdravotního pojištění a příspěvku na státní politiku zaměstnanosti, ani neeviduje daňové nedoplatky u místně příslušného finančního orgánu.

11. DERIVÁTY

Společnost nemá k datu účetní závěrky žádné deriváty k obchodování.

12. DAŇ Z PŘÍJMŮ

Daňový náklad zahrnuje:

	31. prosince 2019 v tis. Kč	31. prosince 2018 v tis. Kč
Rezervu na daň splatnou	18 699	22 023
Vyúčtování daně za předchozí zdaňovací období ^{*)}	-15 804	180
Dodatečný odvod daně z příjmů	0	0
Změna v odložené dani	-19 798	-16 662
Daňový náklad celkem	-16 903	5 541

^{*)} vyúčtování daně za předchozí zdaňovací období k 31. prosinci 2019 zahrnuje uplatnění odpočtu nákladů na vědu a výzkum v celkové výši 83 843 tis. Kč (2018: 0 tis. Kč), což představuje snížení daňového nákladu o 15 930 tis. Kč (2018: 0 tis. Kč)

Náklady na vědu a výzkum vynaložené v průběhu roku 2019 jsou předběžně vyčíslené na částku 95 160 tis. Kč. Podrobná analýza možnosti odpočtu nákladů nebyla k datu účetní závěrky dokončena.

Splatná daň byla vypočítána následovně:

	31. prosince 2019 tis. Kč	31. prosince 2018 tis. Kč
Hospodářský výsledek před zdaněním	10 965	25 239
Výdaje, které nejsou daňovými	23 109	22 288
Již zdaněné příjmy	-141 803	-121 455
Rozdíl mezi daňovými a účetními odpisy	207 841	192 400
Daňový základ	100 112	118 472
Odečet na podporu výzkumu a vývoje	0	-789
Hodnota poskytnutých darů	-1 296	-1 395
Základ daně snížený	98 816	116 288
Daň z příjmů právnických osob ve výši 19 %	18 775	22 094
Uplatněné slevy	-76	-71
Splatná daň	18 699	22 023

Odložený daňový závazek je vypočten daňovou sazbou 19 % (2018: 19 %) uplatněnou na dočasné rozdíly, u nichž se předpokládá jejich uplatnění v roce 2020 a v dalších letech:

	31. prosince 2019 tis. Kč	31. prosince 2018 tis. Kč
Rozdíl mezi účetní a daňovou zůstatkovou hodnotou dlouhodobého majetku	-251 473	-290 930
Rozdíl účetní a daňové hodnoty oceňovacího rozdílu k majetku	25 049	45 088
Daňově neuznatelné rezervy	815	511
Ostatní	2 412	2 336
Celkem	-223 197	-242 995

13. ČLENĚNÍ VÝNOSŮ PODLE ODVĚTVÍ

Společnost realizuje své výnosy pouze v České republice. Výnosy z běžné činnosti byly tvořeny následujícím způsobem:

	2019 tis. Kč	2018 tis. Kč
Tržby za prodané zboží – elektrická energie	238 740	117 026
Prodej elektrické energie	493 096	686 495
Prodej tepla	393 091	389 038
Ostatní prodeje	113 943	166 981
Celkem	1 238 870	1 359 540

14. ANALÝZA ZAMĚSTNANCŮ

	2019	2018
Průměrný počet členů vedení	4	4
Průměrný počet zaměstnanců	257	267
	261	271

Vedení Společnosti zahrnuje výkonné členy představenstva a ostatní ředitele.

	Vedení tis. Kč	Ostatní tis. Kč	Celkem tis. Kč
2019			
Mzdové náklady	12 296	118 601	130 897
Odměny členům orgánů společnosti	285	0	285
Náklady na sociální zabezpečení	2 982	40 257	43 239
Ostatní osobní náklady	0	5 086	5 086
Celkem	15 563	163 944	179 507
2018			
Mzdové náklady	10 307	116 104	126 411
Odměny členům orgánů společnosti	285	0	285
Náklady na sociální zabezpečení	2 285	39 242	41 527
Ostatní osobní náklady	0	5 180	5 180
Celkem	12 877	160 526	173 403

V roce 2019 přijali členové představenstva od Společnosti odměny v celkové výši 240 tis. Kč (2018: 240 tis. Kč) a tantiémy v celkové výši 0 tis. Kč (2018: 0 tis. Kč). Členům dozorčí rady byly v roce 2019 vyplaceny odměny v celkové výši 45 tis. Kč (2018: 45 tis. Kč) a tantiémy ve výši 0 tis. Kč (2018: 0 tis. Kč).

Společnost poskytla v roce 2019 členům představenstva připojištění ve výši 272 tis. Kč (2018: 259 tis. Kč) a členům dozorčí rady ve výši 0 tis. Kč (2018: 0 tis. Kč). Žádná další plnění členům statutárních, dozorčích a řídicích orgánů Společnost neposkytuje.

15. TRANSAKCE SE SPŘÍZNĚNÝMI STRANAMI

Za spřízněné strany jsou považovány z důvodu významnosti vzájemných transakcí následující společnosti ze skupiny:

- EP Coal Trading, a.s. (dále EPCT)
- EP Sourcing, a.s. (dále EPS)
- United Energy Invest, a.s. (dále UEI)
- United Energy Moldova, s.r.o. (dále UEM)
- Severočeská teplárenská, a.s. (dále ST)
- EVO - Komořany, a.s. (dále EVO)
- „GABIT spol. s r.o.“ (dále GABIT)
- EP ENERGY TRADING, a.s. (dále EPET)

Společnost vykazovala tyto transakce se spřízněnými stranami:

Pohledávky:	k 31. prosinci 2019 (v tis. Kč)			k 31. prosinci 2018 (v tis. Kč)		
	z obchodních vztahů	ostatní pohledávky	celkem	z obchodních vztahů	ostatní pohledávky	celkem
EPCT	97	0	97	115	0	115
EPS	9	0	9	9	0	9
UEI	107	0	107	98	0	98
UEM	3	0	3	3	0	3
EPET	82 553	0	82 553	78 952	0	78 952
ST	2 236	0	2 236	6 396	0	6 396
GABIT	3	0	3	1	0	1
EVO	4	0	4	4	0	4
Celkem	85 012	0	85 012	85 578	0	85 578

Závazky:	k 31. prosinci 2019 (v tis. Kč)			k 31. prosinci 2018 (v tis. Kč)		
	z obchodních vztahů	ostatní závazky	celkem	z obchodních vztahů	ostatní závazky	celkem
EPCT	1 557	0	1 557	2 105	0	2 105
EPS	40 022	0	40 022	43 152	0	43 152
UEI	74	0	74	9 560	0	9 560
EPET	18 781	0	18 781	9 257	0	9 257
ST	7	7 586	7 593	7	3 563	3 570
EVO	26	0	26	49	0	49
Celkem	60 467	7 586	68 053	64 130	3 563	67 693

Náklady / výnosy:	k 31. prosinci 2019 (v tis. Kč)		k 31. prosinci 2018 (v tis. Kč)	
	náklady	výnosy	náklady	výnosy
EPCT	9 562	876	14 763	1 008
EPS	32 621	89	45 689	100
UEI	802	2 643	440	794
UEM	0	28	0	28
EPET	203 534	730 816	131 789	799 653
ST	0	413 140	0	413 280
EVO	262	43	224	43
Celkem	246 780	1 147 635	192 905	1 214 906

Společnost v roce 2019 nakoupila od EPS zásoby paliva v celkové hodnotě 262 151 tis. Kč (2018: 379 487 tis. Kč). Společnost UEI zajišťovala v roce 2019 pro Společnost inženýrskou činnost a subdodávky investičního charakteru v celkové výši 14 448 tis. Kč (2018: 45 402 tis. Kč).

16. VÝZNAMNÉ INVESTIČNÍ PŘÍSLIBY A JINÉ BUDOUCÍ ZÁVAZKY

Společnost neeviduje žádné významné přísliby a jiné budoucí závazky.

17. ZÁVAZKY NEVYKÁZANÉ V ROZVAZE

Společnost nemá k datu účetní závěrky žádné závazky nevykázané v rozvaze.

18. PŘEHLED O PENĚŽNÍCH TOCÍCH

Výkaz o peněžních tocích je uveden v příloze č. 5.

Pro účely sestavení přehledu o peněžních tocích jsou peněžní prostředky a peněžní ekvivalenty definovány tak, že zahrnují peníze v pokladně, peníze na cestě, peníze na bankovních účtech a další finanční aktiva, jejichž ocenění může být spolehlivě určeno a která mohou být snadno přeměněna v peněžní prostředky. Zůstatek peněžních prostředků a peněžních ekvivalentů je na konci účetního období následující:

	k 31. prosinci 2019	k 31. prosinci 2018
Peněžní prostředky	961	2 024
Obchodovatelné cenné papíry	0	0
Peněžní prostředky a peněžní ekvivalenty	961	2 024

Peněžní toky z provozních, investičních nebo finančních činností se uvádějí v přehledu o peněžních tocích nekompenzované.

19. INFORMACE O ODMĚNÁCH STATUTÁRNÍMU AUDITOROVI

Tyto informace jsou uvedeny v příloze konsolidované účetní závěrky společnosti EP Investment S.a.r.l, ve které je společnost zahrnuta.

20. NÁSLEDNÉ UDÁLOSTI

Dne 11. března 2020 prohlásila Světová zdravotnická organizace šíření nákazy koronaviru za pandemii a dne 12. března 2020 vyhlásila česká vláda nouzový stav.

V reakci na potenciální závažnou hrozbu, kterou COVID – 19 představuje pro veřejné zdraví, přijaly orgány státní správy České republiky opatření k zastavení šíření pandemie. Bylo zavedeno omezení přeshraničního pohybu lidí, omezení vstupu pro cizince a dočasně se uzavřela některá průmyslová odvětví, s tím, že na další vývoj se čeká.

Vedení společnosti monitoruje situaci ohledně nařízení vlády ČR i Světové zdravotnické organizace na denní bázi a od doby vyhlášení nouzového stavu nařídila opatření s prioritou chránit zdraví svých zaměstnanců a zabezpečit výrobu a dodávku elektřiny a tepla pro své zákazníky.

Pro zmírnění možných rizik z titulu nákazy a následného negativního dopadu na zaměstnance a společnost byla zavedena tato opatření:

- Zavedení práce z domova u těch zaměstnanců, kde to umožňuje výkon práce a pokud tomu nebrání neodkladné pracovní záležitosti.
- Byla nařízena karanténa pro zaměstnance, kteří se vrátili ze zahraničí, případně zaměstnance v úzkém kontaktu s osobou, která se vrátila ze zahraničí.
- Veškerá interní jednání a porady byla omezena či zcela zrušena a byla nahrazena elektronickou komunikací.
- Do nepřetřitého provozu je zakázán vstup všem zaměstnancům, kromě zaměstnanců nepřetržitého provozu vyjma neodkladných pracovních záležitostí. Zaměstnanci jsou rozděleni po malých skupinách do několika velinů.
- Všechna nepovinná školení jsou až do odvolání zrušena. Povinná školení jsou řešena distančně případně s minimální koncentrací osob.
- Všem zaměstnancům, kteří mají příznaky respiračního onemocnění či zvýšenou teplotu, je výslovně zakázáno vstupovat do prostor United Energy.
- Všichni zaměstnanci jsou povinni dodržovat základní hygienická pravidla. Zaměstnanci jsou povinni nosit ochranné roušky nebo respirátory. Všem zaměstnancům byly zajištěny 2 ks prateľných roušek a na vybrané pracovní pozice respirátory.
- S každým dodavatelem jsou řešeny specifické podmínky výkonu jejich práce.

V návaznosti na výše uvedená opatření vedení společnosti nepředpokládá, že provoz, celková činnost společnosti, její finanční situace a výsledek hospodaření, budou v souvislosti s nařízeními vlády a ostatními dopady COVID-19 výrazněji ohroženy či omezeny. Je to zejména z toho důvodu, že společnost nepatří do odvětví, která jsou rozšířením pandemie COVID-19 bezprostředně ovlivněna.

Možné negativní dopady na výrobu tepla jsou očekávány pouze po přechodné období a z pohledu celkové dodávky jako nevýznamné. Obdobný průběh je očekáván z pohledu výroby elektřiny, a proto vedení společnosti neshledává důvod pro účtování opravné položky k majetku z titulu jeho nižšího využití.

Konkrétní dopady do hospodaření společnosti jsou v oblasti zvýšených nákladů na opatření související s nařízením Vlády ČR (osobní ochranné prostředky zaměstnanců, dezinfekce apod.).

V oblasti tržeb za teplo společnost eviduje dopad COVID 19 u zákazníků z důvodu snížení odběrů tepla v nevýznamné míře proti celkové dodávce za běžné situace.

Dopad do tržeb za elektrickou energii je zejména ovlivněn povětrnostními vlivy a vliv COVID 19 je pouze dočasný.

Vliv na podpůrné služby je naopak pozitivní, nesouvisí s COVID 19 resp. odráží současnou situaci na denním trhu s podpůrnými službami v ČR.

Tyto dočasné výpadky tržeb neovlivňují negativně likviditu společnosti.

Do velké míry toto bude ovlivněno dalším vývojem šíření pandemie i možnými opatřeními, které zavede vláda ČR.

Vedení tak dospělo k závěru, že v důsledku široké škály možných závěrů, jež byly posuzovány při vytváření tohoto úsudku, nevzniká významná nejistota v souvislosti s událostmi nebo okolnostmi, které by mohly zásadním způsobem zpochybnit schopnost Společnosti nepřetržitě trvat.

21. SCHVÁLENÍ ÚČETNÍ ZÁVĚRKY

Sestaveno dne: 27. března 2020

Ing. Milan Boháček
místopředseda představenstva

Osoba odpovědná za účetní závěrku:
Ing. Pavel Snášel
člen představenstva

Osoba odpovědná za účetnictví:
Iveta Maršálová

Soupis příloh:

Příloha č. 1 - Dlouhodobý nehmotný majetek

Příloha č. 2 - Dlouhodobý hmotný majetek

Příloha č. 3 - Majetkové účasti ve společnostech pod rozhodujícím a podstatným vlivem

Příloha č. 4 - Přehled o změnách ve vlastním kapitálu

Příloha č. 5 - Přehled o peněžních tocích

PŘÍLOHA Č. 1 – DLOUHODOBÝ NEHMOTNÝ MAJETEK

Pořizovací cena (tis. Kč)	Software	Ocenitelná práva	Ostatní dlouhodobý nehmotný majetek	Nedokončený dlouhodobý nehmotný majetek	Celkem
stav k 1. lednu 2018	22 274	1 549	236 061	0	259 884
přírůstky	214		222 643		222 857
přeúčtování					0
vyřazení			-226 763		-226 763
stav k 31. prosinci 2018	22 488	1 549	231 941	0	255 978
přírůstky	221		313 911		314 132
přeúčtování					0
vyřazení			-217 101		-217 101
stav k 31. prosinci 2019	22 709	1 549	328 751	0	353 009

Oprávký (tis. Kč)	Software	Ocenitelná práva	Ostatní dlouhodobý nehmotný majetek	Nedokončený dlouhodobý nehmotný majetek	Celkem
stav k 1. lednu 2018	21 264	720	0	0	21 984
odpis	643	103			746
vyřazení					0
stav k 31. prosinci 2018	21 907	823	0	0	22 730
odpis	434	102			536
vyřazení					0
stav k 31. prosinci 2019	22 341	925	0	0	23 266

Zůstatková cena k 31. prosinci 2018	581	726	231 941	0	233 248
Zůstatková cena k 31. prosinci 2019	368	624	328 751	0	329 743

V položce "Ostatní dlouhodobý nehmotný majetek" jsou pouze povolenky na emise skleníkových plynů.

PŘÍLOHA Č. 2 – DLOUHODOBÝ HMOTNÝ MAJETEK

Pořizovací cena (tis. Kč)	Pozemky	Stavby	Hmotné movité věci a jejich soubory	Jiný dlouhodobý hmotný majetek	Nedo- končený dlouhodobý hmotný majetek	Poskytnuté zálohy	Oceňo- vací rozdíl k nabytému majetku	Celkem
Stav k 1. lednu 2018	70 178	763 511	4 334 560	8	15 160	0	-1 585 718	3 597 699
přírůstky	33	9 296	20 819		53 368			83 516
přeúčtování		150	2 222		-2 372			0
použití								0
vyřazení	-33	-891	-1 672					-2 596
stav k 31. prosinci 2018	70 178	772 066	4 355 929	8	66 156	0	-1 585 718	3 678 619
přírůstky		3 908	36 158		5 111			45 177
přeúčtování		529	53 019		-53 548			0
použití								0
vyřazení		-427	-591		-10 926			-11 944
stav k 31. prosinci 2019	70 178	776 076	4 444 515	8	6 793	0	-1 585 718	3 711 852

Oprávky/Opravná položka (tis. Kč)	Pozemky	Stavby	Hmotné movité věci a jejich soubory	Jiný dlou- hodobý hmotný majetek	Nedo- končený dlouhodo- bý hmotný majetek	Poskytnuté zálohy	Oceňovací rozdíl k na- bytému majetku	Celkem
Stav k 1. lednu 2018	0	308 782	2 611 127	0	0	0	-1 242 940	1 676 969
odpis/opravná položka		31 920	232 547				-105 470	158 997
přeúčtování								
vyřazení		-333	-1 657					-1 990
stav k 31. prosinci 2018	0	340 369	2 842 017	0	0	0	-1 348 410	1 833 976
odpis/opravná položka		32 206	252 779				-105 470	179 515
přeúčtování								0
vyřazení		-395	-560					-955
stav k 31. prosinci 2019	0	372 180	3 094 236	0	0	0	-1 453 880	2 012 536

Zůstatková cena k 31. prosinci 2018	70 178	431 697	1 513 912	8	66 156	0	-237 308	1 844 643
Zůstatková cena k 31. prosinci 2019	70 178	403 896	1 350 279	8	6 793	0	-131 838	1 699 316

Nejvýznamnější přírůstky v roce 2019 tvoří investice do obnovy technologie ve výši 87 183 tis. Kč.

K 31. prosinci 2019 činila zůstatková cena odepisovaného prodaného majetku 28 tis. Kč (2018: 606 tis. Kč), zůstatková hodnota vyřazeného majetku 35 tis. Kč (2018: 0 tis. Kč).

PŘÍLOHA Č. 3 – MAJETKOVÉ ÚČASTI VE SPOLEČNOSTECH POD ROZHODUJÍCÍM A PODSTATNÝM VLIVEM

K 31. prosinci 2019						
Tuzemské dceřiné společnosti	Počet akcií	Základní kapitál společností tis. Kč	Cena pořízení tis. Kč	Podíl na základním kapitálu v %	Hospodářský výsledek v roce 2019 tis. Kč	Vlastní kapitál tis. Kč
United Energy Invest, a.s., Most, Komořany *)	10	2 000	2 000	100	1 209	6 840
United Energy Moldova, s.r.o., Most, Komořany *)		100	120	100	-36	649
Severočeská teplárenská, a.s., Most, Komořany	25	1 457 034	92 186	100	-12 680	1 672 340
EVO - Komořany, a.s., Most, Komořany	48	40 000	50 500	100	-108	50 380
"GABIT spol. s r.o.", Most *)		120	4 500	100	-28	2 460
Celkem cena pořízení			149 306			

K 31. prosinci 2018						
Tuzemské dceřiné společnosti	Počet akcií	Základní kapitál společností tis. Kč	Cena pořízení tis. Kč	Podíl na základním kapitálu v %	Hospodářský výsledek v roce 2018 tis. Kč	Vlastní kapitál tis. Kč
United Energy Invest, a.s., Most, Komořany	10	2 000	2 000	100	1 877	25 670
United Energy Moldova, s.r.o., Most, Komořany		100	120	100	-35	686
Severočeská teplárenská, a.s., Most, Komořany	25	1 457 034	92 186	100	-22 491	1 685 459
EVO - Komořany, a.s., Most, Komořany	48	40 000	50 500	100	-71	50 488
"GABIT spol. s r.o.", Most		120	4 500	100	736	2 487
Celkem cena pořízení			149 306			

*) údaje vychází z neauditované účetní závěrky společnosti k 31. prosinci 2019

V roce 2019 vyplatila společnost United Energy Invest, a.s. dividendu ve výši 20 000 tis. Kč mateřské společnosti United Energy, a.s.

PŘÍLOHA Č. 4 – PŘEHLED O ZMĚNÁCH VE VLASTNÍM KAPITÁLU

	Základní kapitál v tis. Kč	Ažio v tis. Kč	Kapitálové fondy v tis. Kč	Fondy ze zisku v tis. Kč	Nerozdělený zisk v tis. Kč	Jiný výsledek hospodaření minulých let v tis. Kč	Výsledek hospodaření v tis. Kč	Vlastní kapitál celkem v tis. Kč
Zůstatek k 1. lednu 2018	114 776	0	0	5 445	938 182	0	-75 371	983 032
Převod ztráty a převod mezi fondy				2 159	-77 530		75 371	0
Vyplacené tantiémy								0
Vyplacené dividendy								0
Oprava - minulé účetní období								0
Čerpání/tvorba fondu				-2 008				-2 008
Výsledek hospodaření za účetní období							19 698	19 698
Zůstatek k 31. prosinci 2018	114 776	0	0	5 596	860 652	0	19 698	1 000 722
Rozdělení zisku, převod ztráty				2 267	17 431		-19 698	0
Vyplacené tantiémy								0
Vyplacené dividendy								0
Oprava - minulé účetní období								0
Čerpání/tvorba fondu			1 000 000	-2 196				997 804
Výsledek hospodaření za účetní období							27 868	27 868
Zůstatek k 31. prosinci 2019	114 776	0	1 000 000	5 667	878 083	0	27 868	2 026 394

Na základě smlouvy ze dne 25. října 2019 byl proveden vklad jediného akcionáře do vlastního kapitálu Společnosti, vklad byl proveden mimo základní kapitál Společnosti.

PŘÍLOHA Č.5 – PŘEHLED O PENĚŽNÍCH TOCÍCH

a	b	Stav k 31. prosinci 2019 tis. Kč	Stav k 31. prosinci 2018 tis. Kč
P.	Stav peněžních prostředků a peněžních ekviv. na začátku období	2 024	2 024
Z.	Účetní zisk nebo ztráta z běžné činnosti před zdaněním	10 966	25 239
A.1.	Úpravy o nepeněžní operace	216 418	221 771
A.1.1.	Odpis stálých aktiv	285 521	265 213
A.1.2.	Změna stavu opravných položek, rezerv, oceňovacího rozdílu	-105 196	-102 379
A.1.3.	Zisk (ztráta) z prodeje stálých aktiv	-266	-445
A.1.4.	Výnosy z dividend a podílů na zisku	-20 000	
A.1.5.	Vyúčtované nákladové úroky s výjimkou kapitalizovaných úroků, a vyúčtované výnosové úroky	44 031	59 256
A.1.6.	Případné úpravy o ostatní nepeněžní operace	12 328	126
A.*	Čistý peněžní tok z provozní činnosti před zdaněním	227 384	247 010
A.2.	Změna stavu nepeněžních složek pracovního kapitálu	187 060	159 299
A.2.1.	Změna stavu pohledávek z provozní činnosti, aktivních účtů časového rozlišení a dohadných účtů aktivních	-1 794	7 932
A.2.2.	Změna stavu krátkodobých závazků z provozní činnosti, pasivních účtů časového rozlišení a dohadných účtů pasivních	204 891	140 982
A.2.3.	Změna stavu zásob	-16 037	10 385
A.**	Čistý peněžní tok z provozní činnosti před zdaněním a mimořádnými položkami	414 444	406 309
A.3.	Výplacené úroky s výjimkou kapitalizovaných úroků	-51 598	-60 164
A.4.	Přijaté úroky	447	185
A.5.	Zaplacená daň z příjmů za běžnou činnost a za doměrky daně za minulá období	-1 072	-46 436
A.7.	Přijaté dividendy a podíly na zisku	20 000	
A.***	Čistý peněžní tok z provozní činnosti	382 221	299 894
B.1.	Výdaje spojené s nabytím stálých aktiv	-338 788	-227 747
B.2.	Příjmy z prodeje stálých aktiv	294	1 051
B.3.	Zápůjčky a úvěry spřízněným osobám	5 275	24 132
B.***	Čistý peněžní tok vztahující se k investiční činnosti	-333 219	-202 564
C.1.	Dopady změn dlouhodobých závazků, popřípadě takových krátkodobých závazků, které spadají do oblasti finanční činnosti na peněžní prostředky a peněžní ekvivalenty	-47 869	-95 322
C.2.	Dopady změn vlastního kapitálu na peněžní prostředky	-2 196	-2 008
C.2.5.	Přímé platby na vrub fondů	-2 196	-2 008
C.***	Čistý peněžní tok vztahující se k finanční činnosti	-50 065	-97 330
F.	Čisté zvýšení, resp.snížení peněžních prostředků	-1 063	0
R.	Stav peněžních prostředků a pen.ekviv.na konci období	961	2 024

ZPRÁVA NEZÁVISLÉHO AUDITORA K OVĚŘENÍ ÚČETNÍ ZÁVĚRKY



KPMG Česká republika Audit, s.r.o.
Pobřežní 1a
186 00 Praha 8
Česká republika
+420 222 123 111
www.kpmg.cz

Zpráva nezávislého auditora pro akcionáře společnosti United Energy, a.s.

Výrok auditora

Provedli jsme audit přiložené účetní závěrky společnosti United Energy, a.s. (dále také „Společnost“) sestavené na základě českých účetních předpisů, která se skládá z rozvahy k 31. prosinci 2019, výkazu zisku a ztráty, přehledu o změnách vlastního kapitálu a přehledu o peněžních tocích za rok končící 31. prosincem 2019 a přílohy v účetní závěrce, která obsahuje popis použitých podstatných účetních metod a další vysvětlující informace. Údaje o Společnosti jsou uvedeny v bodě 1 přílohy v této účetní závěrce.

Podle našeho názoru přiložená účetní závěrka podává věrný a poctivý obraz aktiv a pasiv Společnosti k 31. prosinci 2019 a nákladů a výnosů a výsledku jejího hospodaření a peněžních toků za rok končící 31. prosincem 2019 v souladu s českými účetními předpisy.

Základ pro výrok

Audit jsme provedli v souladu se zákonem o auditorech a standardy Komory auditorů České republiky pro audit, kterými jsou mezinárodní standardy pro audit (ISA) případně doplněné a upravené souvisejícími aplikačními doložkami. Naše odpovědnost stanovená těmito předpisy je podrobněji popsána v oddílu Odpovědnost auditora za audit účetní závěrky. V souladu se zákonem o auditorech a Etickým kodexem přijatým Komorou auditorů České republiky jsme na Společnosti nezávislí a splnili jsme i další etické povinnosti vyplývající z uvedených předpisů. Domníváme se, že důkazní informace, které jsme shromáždili, poskytují dostatečný a vhodný základ pro vyjádření našeho výroku.

Ostatní informace

Ostatními informacemi jsou v souladu s § 2 písm. b) zákona o auditorech informace uvedené ve výroční zprávě mimo účetní závěrku a naši zprávu auditora. Za ostatní informace odpovídá statutární orgán Společnosti.

Naš výrok k účetní závěrce se k ostatním informacím nevztahuje. Přesto je však součástí našich povinností souvisejících s auditem účetní závěrky seznámení se s ostatními informacemi a posouzení, zda ostatní informace nejsou ve významném (materiálním) nesouladu s účetní závěrkou či s našimi znalostmi o účetní jednotce získanými během auditu účetní závěrky nebo zda se jinak tyto informace nejeví jako významně (materiálně) nesprávné. Také posuzujeme, zda ostatní informace byly ve všech významných (materiálních) ohledech vypracovány v souladu s příslušnými právními



předpisy. Tímto posouzením se rozumí, zda ostatní informace splňují požadavky právních předpisů na formální náležitosti a postup vypracování ostatních informací v kontextu významnosti (materiality), tj. zda případné nedodržení uvedených požadavků by bylo způsobitelné ovlivnit úsudek činěný na základě ostatních informací.

Na základě provedených postupů, do míry, již dokážeme posoudit, uvádíme, že

- ostatní informace, které popisují skutečnosti, jež jsou též předmětem zobrazení v účetní závěrce, jsou ve všech významných (materiálních) ohledech v souladu s účetní závěrkou a
- ostatní informace byly vypracovány v souladu s právními předpisy.

Dále jsme povinni uvést, zda na základě poznatků a povědomí o Společnosti, k nimž jsme dospěli při provádění auditu, ostatní informace neobsahují významné (materiální) věcné nesprávnosti. V rámci uvedených postupů jsme v obdržovaných ostatních informacích žádné významné (materiální) věcné nesprávnosti nezjistili.

Odpovědnost statutárního orgánu a dozorčí rady Společnosti za účetní závěrku

Statutární orgán Společnosti odpovídá za sestavení účetní závěrky podávající věrný a poctivý obraz v souladu s českými účetními předpisy a za takový vnitřní kontrolní systém, který považuje za nezbytný pro sestavení účetní závěrky tak, aby neobsahovala významné (materiální) nesprávnosti způsobené podvodem nebo chybou.

Při sestavování účetní závěrky je statutární orgán Společnosti povinen posoudit, zda je Společnost schopna nepřetržitě trvat, a pokud je to relevantní, popsat v příloze v účetní závěrce záležitosti týkající se jejího nepřetržitého trvání a použití předpokladu nepřetržitého trvání při sestavení účetní závěrky, s výjimkou případů, kdy statutární orgán plánuje zrušení Společnosti nebo ukončení její činnosti, resp. kdy nemá jinou reálnou možnost, než tak učinit.

Za dohled nad procesem účetního výkaznictví ve Společnosti odpovídá dozorčí rada.

Odpovědnost auditora za audit účetní závěrky

Naším cílem je získat přiměřenou jistotu, že účetní závěrka jako celek neobsahuje významnou (materiální) nesprávnost způsobenou podvodem nebo chybou a vydat zprávu auditora obsahující náš výrok. Přiměřená míra jistoty je velká míra jistoty, nicméně není zárukou, že audit provedený v souladu s výše uvedenými předpisy ve všech případech v účetní závěrce odhalí případnou existující významnou (materiální) nesprávnost. Nesprávnosti mohou vzniknout v důsledku podvodů nebo chyb a považují se za významné (materiální), pokud lze reálně předpokládat, že by jednotlivé nebo v souhrnu mohly ovlivnit ekonomická rozhodnutí, která uživatelé účetní závěrky na jejím základě přijmou.

Při provádění auditu v souladu s výše uvedenými předpisy je naší povinností uplatňovat během celého auditu odborný úsudek a zachovávat profesní skepticismus. Dále je naší povinností:

- Identifikovat a vyhodnotit rizika významné (materiální) nesprávnosti účetní závěrky způsobené podvodem nebo chybou, navrhnout a provést auditorské postupy reagující na tato rizika a získat dostatečné a vhodné důkazní informace, abychom na jejich základě mohli vyjádřit výrok. Riziko, že neodhalíme významnou



(materiální) nesprávnost, k níž došlo v důsledku podvodu, je větší než riziko neodhalení významné (materiální) nesprávnosti způsobené chybou, protože součástí podvodu mohou být tajné dohody (koluze), falšování, úmyslná opomenutí, nepravdivá prohlášení nebo obcházení vnitřních kontrol.


- Seznámit se s vnitřním kontrolním systémem Společnosti relevantním pro audit v takovém rozsahu, abychom mohli navrhnout auditorské postupy vhodné s ohledem na dané okolnosti, nikoli abychom mohli vyjádřit názor na účinnost jejího vnitřního kontrolního systému.
- Posoudit vhodnost použitých účetních pravidel, přiměřenost provedených účetních odhadů a informace, které v této souvislosti statutární orgán Společnosti uvedl v příloze v účetní závěrce.
- Posoudit vhodnost použití předpokladu nepřetržitého trvání při sestavení účetní závěrky statutárním orgánem a to, zda s ohledem na shromážděné důkazní informace existuje významná (materiální) nejistota vyplývající z události nebo podmínek, které mohou významně zpochybnit schopnost Společnosti nepřetržitě trvat. Jestliže dojdeme k závěru, že taková významná (materiální) nejistota existuje, je naší povinností upozornit v naší zprávě na informace uvedené v této souvislosti v příloze v účetní závěrce, a pokud tyto informace nejsou dostatečné, vyjádřit modifikovaný výrok. Naše závěry týkající se schopnosti Společnosti nepřetržitě trvat vycházejí z důkazních informací, které jsme získali do data naší zprávy. Nicméně budoucí události nebo podmínky mohou vést k tomu, že Společnost ztratí schopnost nepřetržitě trvat.
- Vyhodnotit celkovou prezentaci, členění a obsah účetní závěrky, včetně příloh, a dále to, zda účetní závěrka zobrazuje podkladové transakce a události způsobem, který vede k věrnému zobrazení.

Naší povinností je informovat osoby pověřené správou a řízením mimo jiné o plánovaném rozsahu a načasování auditu a o významných zjištěních, která jsme v jeho průběhu učinili, včetně zjištěných významných nedostatků ve vnitřním kontrolním systému.

Statutární auditor odpovědný za zakázku

Ing. Karel Růžička je statutárním auditorem odpovědným za audit účetní závěrky společnosti United Energy, a.s. k 31. prosinci 2019, na jehož základě byla zpracována tato zpráva nezávislého auditora.

V Praze, dne 22. dubna 2020


KPMG Česká republika Audit, s.r.o.
Evidenční číslo 71


Ing. Karel Růžička
Partner
Evidenční číslo 1895



UNITED ENERGY, a.s.

Most-Komořany, Teplárenská 2, PSČ 434 03

IČ: 273 09 959, DIČ: CZ27309959

Tel.: +420 476 447 111

Fax: +420 476 447 429

www.ue.cz